

APOSTA PER LA CULTURA I LA SOSTENIBILITAT



Pàg. 4
Les obres d'ampliació de la biblioteca s'iniciaran el mes de gener

Pàg. 8 i 9
Olesa manté el rumb per consolidar-se com a vila intel·ligent

Pàg.11
Projecte JESA per incentivar la pràctica esportiva entre el jovent



Ajuntament
d'Olesa de Montserrat

www.olesademontserrat.cat



LA REVISTA MUNICIPAL D'OLESA DE MONTSERRAT



Informa't als mitjans municipals

40
OLESA
RÀDIO
90.1 FM

WWW.
olesademontserrat.cat



EL nunci DE LA VILA.



TOTA LA INFORMACIÓ D'OLESA DE MONTSERRAT,
A OLESA RÀDIO!

www.olesademontserrat.cat/olesaradio

40
OLESA
RÀDIO
90.1 FM

L'activitat diària la podeu seguir a:

www.olesademontserrat.cat

AjuntamentOlesadeMontserrat

AjuntamentOlesa

@ajuntamentolesa

Olesa Ràdio, Emissora Municipal (90.1 FM)

t.me/ajuntamentolesa

Ajuntament d'Olesa de Montserrat

<https://www.youtube.com/AjuntamentOlesadeMontserrat>

Edita: Ajuntament d'Olesa de Montserrat

Dipòsit Legal: B-48603-95

Coordinació i redacció:

Departament de Comunicació

Disseny i maquetació:

Montse Farré

Tiratge: 10.500 exemplars

telèfons d'interès.



Ajuntament d'Olesa
93 778 00 50

Biblioteca Santa Oliva
93 778 72 04

Casa de Cultura
93 778 00 50
(ext. 3100)

Casal Cívic Olesa- Sant Bernat
93 778 46 02

Cementiri Can Singla
93 102 00 31

Centre Obert d'Atenció a la Infància i l'Adolescència
93 778 00 50
(ext. 3322/4000)

Comunitat Minera Olesana SCCL
93 778 18 99

Correu
93 778 05 89

Creu Roja Baix Llobregat Nord
93 775 05 50

Deixalleria Municipal
93 778 61 52

Diputació de Barcelona - Organisme de Gestió Tributària
93 472 91 74

Diversitat i Cooperació
93 778 00 50
(ext. 3523)

Ensenyament
93 778 00 50 /
93 775 70 20

L'Escorxador
937780050 (opció 4)

Esplai d'Avis
93 778 24 53

Jutjat de Pau (Per peticions de Registre Civil)
93 778 52 52

Mercat Municipal
93 778 00 50
(Ext. 3650)

Oficina d'Atenció Ciutadana (OAC)
93 778 00 50

Olesa Ràdio
93 778 00 50
(Opció 2/ 93 778 72 01)

Parada de taxis
93 778 11 96

Polícia Local
93 778 31 31

Promoció Econòmica (Cal Rapissa)
93 778 00 50 (opció 3)

Residència Centre de dia La Vila
93 772 96 29

Residència Ntra. Sra. De Montserrat
93 778 39 11 /
93 778 38 61

Residència Sant Agustí
93 778 61 92

Residència Santa Oliva
93 778 35 56

Serveis Socials - Cal Mané
93 778 00 50 (opció 5)

SIAD - La Teixidora
93 778 00 50 (ext 4)



El consistori 2023 — 2027



Sr. Jordi Parent i Beltran
Alcalde
ERC
• Esports
• Serveis Jurídics
• Contractació
• Recursos Humans



Sr. Marc Serradó Mestre
1r tinent d'alcaldia
Bloc Olesa-CUP
• Planejament i Urbanisme
• Llicències
• Habitatge
• Salut pública



Sr. Domènec Paloma i Sancho
2n tinent d'alcaldia
Junts per Olesa
• Promoció econòmica
• Activitats



Sr. Jordi Martínez Vallmitjana
3r tinent d'alcaldia
Bloc Olesa-CUP
• Economia i Hisenda
• Benestar Social
• Seguretat Ciutadana
• Mobilitat
• Protecció civil



Sr. Raül Asensio i González
4t tinent d'alcaldia
ERC
• Espai públic i Equipaments



Sra. Laia Montes Porta
5a. tinenta d'alcaldia
Bloc Olesa-CUP
• Gènere, Feminismes i LGTBIQ+
• Joventut
• Polítiques Migratòries, Antiracisme i Cooperació



Sr. Santi Gallardo Cañellas
6è tinent d'alcaldia
ERC
• Innovació i Qualitat
• Tecnologies de la Informació i la Comunicació
• Mitjans de Comunicació



Sr. Ivan Carreira Picamal
7è tinent d'alcaldia
Bloc Olesa-CUP
• Medi Ambient i Sostenibilitat



Sra. Emma Duran Pujol
Regidora
Bloc Olesa-CUP
• Cultura
• Participació ciutadana



Sra. Anna Valero Molet
Regidora
ERC
• Ensenyament i Infància
• Atenció ciutadana



Sr. Xavier Rota i Boada
Regidor
Bloc Olesa-CUP
• Memòria històrica
• Patrimoni i Turisme



Sr. Ferran Cerdeira Casals
Regidor
Junts per Olesa
• Aigua i Energia
• Festes



Sr. Fernando Dario Vicente Benetti
Regidor
PSC



Sra. Montserrat Velasco Rodríguez
Regidora
PSC



Sr. Carlos Fernández Ruiz
Regidor
PSC



Sra. Maria Lourdes García Vila
Regidora
PSC



Sr. Cristian Mesa Garcia
Regidor
PSC



Sra. Zully Pérez Castilla
Regidora
PSC



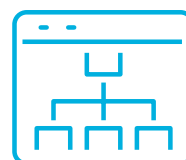
Sra. Jessica Fernández Dalmases
Regidora
PP



Sr. Samuel Rodríguez Torondel
Regidor
Olesa Oberta-En Comú Podem



Sra. Olga Vanesa Carrasco Rodríguez
Regidora
Ciutadans



Consulta tots els detalls al web municipal



ampliació de la biblioteca.

Com serà la biblioteca?

El disseny del projecte, que es va escollir mitjançant convocatòria pública de la Diputació de Barcelona, planteja l'ampliació en una única planta treballant bé les façanes i aconseguint un edifici gairebé amb consum zero.

Un dels aspectes destacats és la gran coberta verda, de més de 1.000m², que permetrà que també s'hi pugui accedir fora de l'horari d'obertura de la biblioteca. La coberta inclou un sistema d'emmagatzematge de l'aigua que servirà per al reg de tota la zona verda. També s'instal·laran plaques solars que faran que l'edifici sigui totalment autosuficient i abasteixi d'energia la Casa de Cultura i l'edifici de l'Ajuntament.

L'entrada a l'equipament es farà per la part central de l'edifici de la Casa de Cultura (al carrer de Salvador Casas, 26). L'actual zona de lectura es destinarà als infants i es separarà per una paret de vidre de la nova sala gran. La primera planta serà per a la sala de vídeo i so i inclourà un espai polivalent.



Consulta els detalls del projecte al web municipal



El servei de biblioteca es traslladarà al gener a la Casa de Cultura coincidint amb l'inici de les obres d'ampliació

Durant el mes de gener s'iniciaran les obres d'ampliació de la Biblioteca Santa Oliva, un dels projectes més destacats de l'actual mandat que ascendeix a prop de 4,7 milions d'euros. La durada de les obres és de 16 mesos i, inevitablement, els treballs faran que, durant

un temps, el servei de biblioteca es vegi afectat. Ara bé, l'Ajuntament d'Olesa ha volgut fer una aposta per mantenir-lo obert i per aquesta raó, **el servei de biblioteca es traslladarà, a partir del 15 de gener, a les sales 1 i 2 de la Casa de Cultura.**



Planificació de l'obra per fases

Les obres s'han dividit en tres fases. En una primera (d'uns 6 mesos de durada) es faran els treballs de millora de l'actual edifici de la biblioteca; en la segona, es construirà el nou edifici que ocuparà el pati de la Casa de Cultura, i en la tercera i darrera fase es connectaran tots dos edificis com una única peça.

Serà durant els sis primers mesos d'obra quan la biblioteca s'ubicarà a les sales 1 i 2 de la Casa de Cultura. A causa d'aquest trasllat, l'organització d'exposicions es traslladarà al Centre Cultural Cal Puigjaner i a L'Escorxador (en casos de mostres de temàtica juvenil).

Quant al servei de préstec, no hi haurà afectació perquè, si bé no es podrà traslladar tot

el fons de llibres al nou espai provisional, les peticions es podran aconseguir a través del préstec interbibliotecari.

També es continuaran organitzant activitats habituals com l'Hora del conte o les trobades dels clubs de lectura a espais com l'auditori de la Casa de Cultura o el saló de plens.

L'espai que no es podrà oferir, però, és la sala d'estudi. És per aquesta raó que l'equip de govern s'ha reunit amb responsables de tots els centres educatius d'Olesa per plantejar la possibilitat que puguin habilitar espais d'estudi per al seu alumnat.

Ahora, l'Ajuntament està estudiant si hi hauria algun espai municipal disponible.



Nova promoció d'habitatges de lloguer amb protecció oficial gràcies a una cessió de sòl municipal

L'Ajuntament d'Olesa ha signat amb la Fundació Salas (entitat sense ànim de lucre) el contracte que dona llum verda a construir una promoció de 28 habitatges de lloguer assequible en un terreny municipal ubicat al carrer de la Indústria, darrera la residència Santa Oliva. Aquesta promoció serà possible gràcies a la subvenció de 600.000 € aconseguida per l'Ajuntament d'Olesa provinent dels fons europeus NextGenerationEU.

Aquesta promoció se suma a la construcció

de 33 habitatges de protecció oficial que l'INCASOL farà a la mateixa zona, en un altre solar cedit per l'Ajuntament, al carrer de Josep Perpinyà.

Totes les persones interessades a accedir al parc d'habitatge públic han d'estar degudament inscrites al Registre de Sol·licitants d'Habitatges amb Protecció Oficial (HPO). Els impresos de sol·licitud es poden demanar a l'Oficina Local d'Habitatge a través del correu habitatge@olesademontserrat.cat

Requisits i vigència per accedir al Parc d'habitatge públic



Subvencions per a la rehabilitació d'habitatges

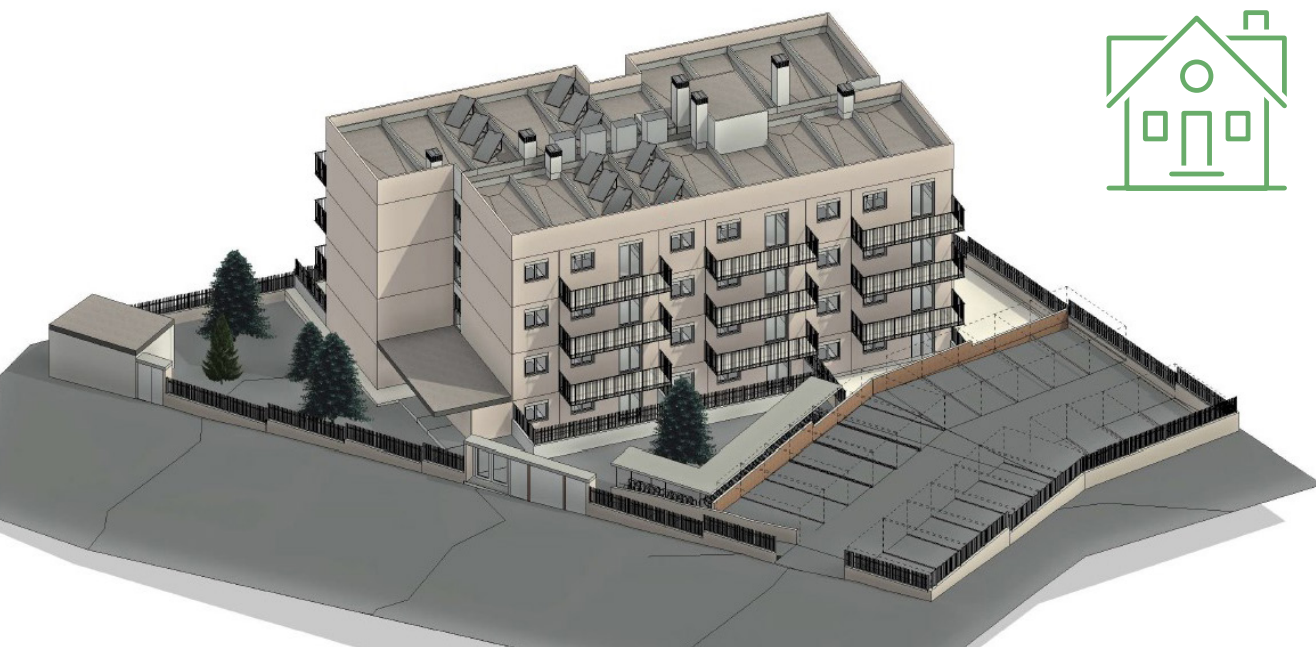
Aquest 2023 l'Ajuntament ha rebut 44 sol·licituds en la convocatòria anual d'ajuts per a la rehabilitació d'habitatges. Cinc han estat de comunitats de propietaris per a obres executades a elements estructurals; vuit de comunitats de propietaris per a la redacció de la Inspecció Tècnica d'Edificis (ITE) i projectes tècnics, i 31 de persones físiques amb diferents tipus d'obres executades.

Aquesta era la tercera convocatòria d'ajuts atorgats per l'Ajuntament per a la rehabilitació de façanes i cobertes, la millora d'instal·lacions i d'accessibilitat i per a honoraris tècnics per a la redacció d'informes de la ITE.

Donat que és obligatori tenir la ITE per demanar alguns ajuts, les persones interessades ja poden tramitar-la abans de la convocatòria d'ajuts de l'any vinent.

D'altra banda, per a obres de millora de la eficiència energètica hi ha oberta una convocatòria d'ajuts de l'Agència de l'Habitatge.

Ajuts per a la rehabilitació d'habitatges i d'edificis d'ús residencial Ajuntament d'Olesa de Montserrat



El primer habitatge Cooperatiu del Baix Llobregat

Olesa compta amb el primer habitatge cooperatiu de la comarca. És un edifici de 25 habitatges amb protecció oficial que ha fet la cooperativa gestora Sostre Cívic al carrer de Colom 41-47. Aquest projecte compta amb el suport de l'Ajuntament, que fa una aportació econòmica i té reserva preferent d'habitatges per a persones empadronades al municipi.

El projecte de La Xicoira és una iniciativa singular perquè ha recuperat un edifici que estava en desús des de l'esclat de la bombolla immobiliària, el 2008.



pressupost 2024.

Tots els capítols (excepte inversions)

Departament	Import
Direcció de Serveis i Alcaldia	175.662 €
Economia i Hisenda	2.683.451 €
Empresa i Ocupació	187.544 €
Secretaria	1.895 €
Tecnologies de la Informació	116.852 €
Comunicació	120.024 €
Atenció Ciutadana	3.104 €
Serveis Jurídics	135.102 €
Contractació i Patrimoni	50.248 €
RRHH: Personal	10.590.402 €
RRHH: Varis	50.000 €
Seguretat Ciutadana	224.550 €
Innovació i Qualitat	47.100 €
Mobilitat, Transport i Aparcament	18.950 €
Obres i Edificació	181.150 €
Medi Natural	3.968.685 €
Espai Públic	2.145.896 €
Habitatge	64.979 €
Aigua i Energia	1.224.650 €
Cultura	150.498 €
Educació i Infància	991.957 €
Esports	431.658 €
Joventut	121.534 €
Biblioteca	7.850 €
Arxiu	12.300 €
Escola de Música	10.873 €
Patrimoni i Turisme	30.402 €
Salut Pública	202.185 €
Benestar Social	1.726.854 €
Migració, Antiracisme i Cooperació	47.559 €
Gènere, Feminismes i LGTBIQ+	45.211 €
Participació Ciutadana	28.535 €
Total	26.168.520 €

El pressupost municipal per al 2024 prioritza Serveis Socials, Medi Ambient i manteniment de la ciutat

El Ple de l'Ajuntament d'Olesa ha aprovat el **pressupost municipal per al 2024, que ascendeix a 27.877,120 €, dels quals 1.708.600 € es destinen a inversions.**

El pressupost s'ha incrementat 2.724.017 € respecte el de 2023, amb l'objectiu de cobrir tots els serveis que s'ofereixen a la ciutadania. Una de les àrees que té més inversió és la de Benestar Social, dotada amb 1.726.854 €. Destaca l'import per al Servei d'Assistència Domiciliària (776.000 €); els ajuts d'urgència per a alimentació, habitatge, transport i subministraments (300.000 €) i la dotació per al servei de teleassistència (71.000 €) i els de Centre Obert, teràpia familiar, mediació, Cabalbaix i treball comunitari (132.000 €).

Medi Ambient compta amb un pressupost important, de 4.016.700 €, dels quals 3,6 milions són per al tractament i gestió de residus i el nou contracte del servei de neteja i recollida d'escombraries.

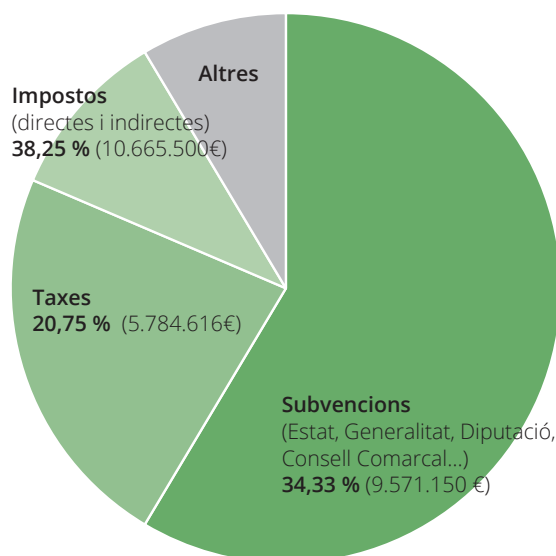
Espai Públic és una altra àrea amb una assignació important, 2.150.000 €, dels quals el 80% és per a contractes de manteniment de la ciutat.

També destaca la dotació per a la nova regidoria d'Aigua i Energia, amb un import de 1.224.650 € (dels quals la majoria són per pagar subministraments dels equipaments municipals).

El pressupost es va aprovar amb els vots favorables de l'equip de govern tripartit (BO-CUP, ERC i Junts per Olesa); els vots en contra de PSC, Olesa Oberta i PP, i l'abstenció de Ciutadans.

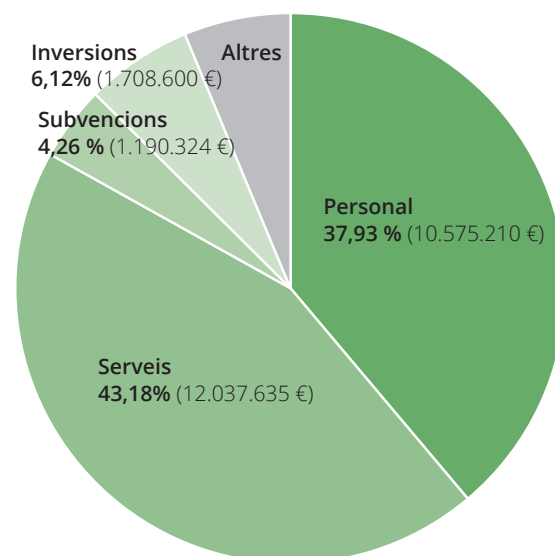
Ingressos 2024

Total: 27.877.120 €



Despeses 2024

Total: 27.877.120 €



Principals inversions del 2024

Reforma de la piscina d'estiu	150.000 €
Reposició d'edificis i construccions	125.000 €
Implantació d'energies renovables als equipaments municipals	100.000 €
Rehabilitació d'habitatges	95.000 €
Maquinària i utilatge d'edificis ús múltiple	90.000 €
Asfaltat de carrers	75.000 €
Aplicacions informàtiques	70.000 €
Adaptació de voreres i millores a l'espai públic	50.000 €
Reposició de parcs i jardins	50.000 €
Obres de millora d'eficiència energètica als equipaments municipals	40.000 €
Urbanització de la plaça dels Comediants	40.000 €

Consulteu al detall el pressupost i la gestió econòmica municipal





Les ordenances fiscals del 2024 tenen reduccions en funció de la capacitat econòmica de les famílies

Per al 2024 es modifiquen les ordenances fiscals amb una redistribució de la càrrega tributària amb criteris d'equitat, progressivitat i sostenibilitat ambiental. S'apliquen **coeficients reductors basats en la capacitat econòmica de les famílies**.

En aquesta línia, s'han **modificat quatre ordenances fiscals**. **L'Impost de Béns Immobles (IBI)** puja el seu tipus de gravamen un 7,5% (uns 30 € anuals, uns 5 € per rebut si es fa el pagament fraccionat en sis rebuts).

També s'incrementa la **taxa per recollida, tractament i eliminació de residus sòlids urbans**: un 21% en la taxa domiciliària bàsica (27 euros anuals) i d'entre un 30% i el 60% la taxa comercial. L'objectiu és assolir progressivament els costos del servei, com marca la llei (ara es cobreix el 70%).

La taxa de serveis del Mercat Municipal actualitza el seus preus amb una pujada del 2,5%; i també s'ha retocat el redac-

tat de **l'Impost sobre l'increment de valors dels terrenys de naturalesa urbana** (plusvàlua) per adaptar-lo als canvis de la llei.

D'altra banda, s'han aprovat dues taxes. La de **prestació d'activitats i serveis en instal·lacions esportives municipals**, amb noves quotes i bonificacions en funció de la capacitat econòmica de les persones usuàries; i **la taxa per a la utilització privativa i aprofitament de la via pública per part d'empreses del servei de telefonia mòbil**.

Aquestes ordenances fiscals determinen el pressupost municipal, ja que a través dels ingressos l'Ajuntament calcula els serveis que es poden prestar. En el pressupost olesà els tributs de l'Estat són el 25%; el fons de cooperació de la Generalitat l'1%, i la resta, el 74%, s'ha de finançar amb tributs locals (impostos, taxes i preus públics).

Bonificacions

Taxa d'escombraries

Domicilis habituals de famílies que acreditin haver fet ús de la deixalleria entre 4 i 10 vegades	5%
Domicilis habituals de famílies que acreditin haver fet ús de la deixalleria més de 10 vegades	10%
Domicilis habituals de famílies monoparentals	10%
Domicilis habituals de famílies amb ingressos inferiors al doble de l'indicador de renda d'efectes múltiples (IPREM)	50%

Impost sobre construccions instal·lacions i obres

Per afavorir les condicions d'accessibilitat i habitabilitat: tenir un grau superior al 33% i inferior al 65%	75%
Per afavorir les condicions d'accessibilitat i habitabilitat: tenir un grau igual o superior al 65%	90%
Per afavorir les condicions d'accessibilitat i habitabilitat en els edificis plurifamiliars	90%
Substitució de rètols publicitaris de la via pública del castellà al català	95%
Reformes, ampliacions, etc, amb la qualificació d'edifici de consum energètic quasi nul -sempre que no siguin obligatoris-	95%
Reformes, ampliacions, etc, amb la qualificació d'edifici d'eficiència energètica -sempre que no siguin obligatoris-	60%

Escola Municipal de Música

Alumnes que formin part d'una família amb ingressos no superiors a l'IRSC	65%
Alumnes que formin part d'una família nombrosa amb ingressos no superiors a 2,7 vegades l'IRSC	45%
Alumnes que formin part d'una família monoparental amb ingressos no superiors a 2,7 vegades l'IRSC	45%
Alumnes amb progenitors en situació d'atur o jubilats o pensionistes amb ingressos no superiors a 2,7 vegades l'IRSC	45%
Alumnes que formin part d'una família nombrosa amb ingressos no superiors a 3,6 vegades l'IRSC	25%
Alumnes que formin part d'una família monoparental amb ingressos no superiors a 3,6 vegades l'IRSC	25%
Alumnes amb progenitors en situació d'atur o jubilats o pensionistes amb ingressos no superiors a 3,6 vegades l'IRSC	25%

Llars d'infants

Alumnes que formin part d'una família nombrosa amb ingressos inferiors a 2,7 vegades l'IRSC	25%
Alumnes que formin part d'una família monoparental amb ingressos inferiors a 2,7 vegades l'IRSC	25%
Alumnes amb un grau de discapacitat igual o superior al 33% que formin part d'una família amb ingressos inferiors a 2,7 vegades l'IRSC	25%
Famílies amb ingressos inferiors a 2,7 vegades l'IRSC que no siguin nombroses ni monoparental i tinguin més d'un fill matriculat.	20%



Consulteu les ordenances fiscals al web municipal www.olesademontserrat.cat



Olesa ciutat intel·ligent.



La tecnologia, al servei de la ciutadania

L'Ajuntament treballa per millorar la qualitat de vida de la ciutadania en un entorn més sostenible des del punt de vista econòmic i mediambiental (reduint costos i sent més eficients) i fer del municipi una vila més moderna mitjançant l'ús de les noves tecnologies. El model d'Olesa i les iniciatives impulsades amb l'objectiu d'esdevenir una "vila intel·ligent" es van exposar a la principal cita internacional de ciutats i solucions urbanes intel·ligents "Smart City Expo World Congress" que organitza Fira de Barcelona.

Per fer d'Olesa una vila intel·ligent s'ha definit un pla d'actuació i un full de ruta que preveu cinc línies estratègiques:

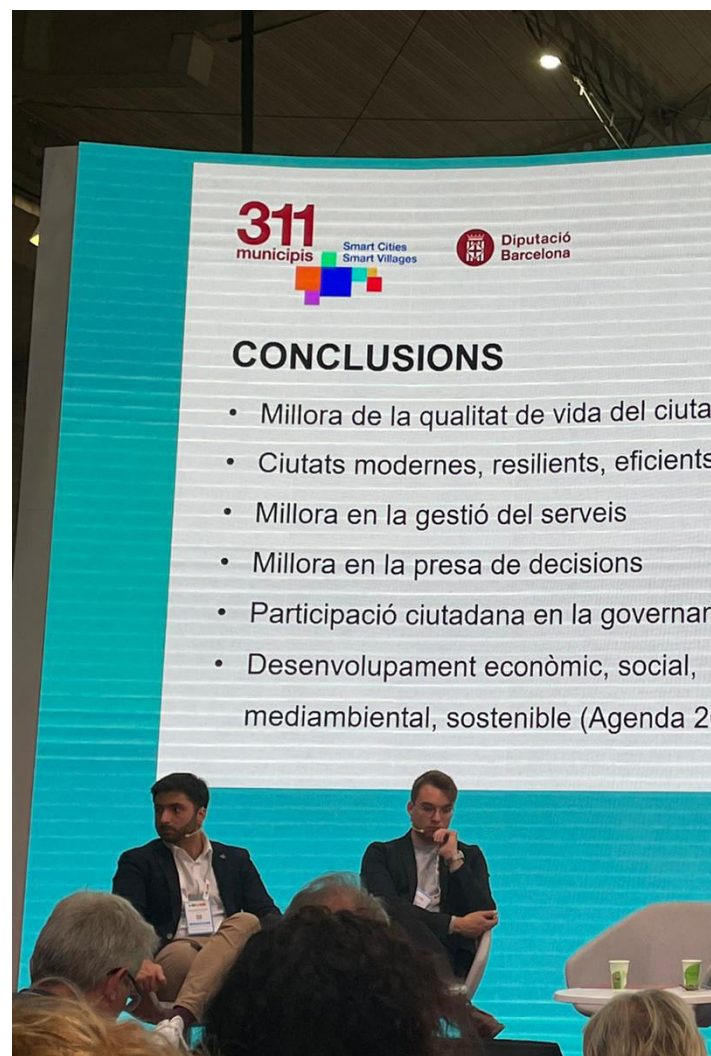
1. Governança:

- ✓ Actuacions per tenir informació en temps real que permetin gestionar el municipi de forma proactiva.
- ✓ Gestió integrada de tasques per ser més eficients.
- ✓ Gestió dels equipaments municipals a través de la implantació de controls d'accés intel·ligent i desplegar la xarxa LoRaWAN municipal (xarxa sense fils de llarg abast i baix consum). Al gener engegaran els treballs per connectar l'Ajuntament, la biblioteca, Ca l'Oriol, els Safaretjos, Cal Rapissa i Cal Puijgner. En una segona fase es farà arribar la fibra fins a la llar d'infants La Baldufa i el Pavelló Municipal Salvador Boada.



2. Sostenibilitat i Medi Ambient:

- ✓ Gestió energètica dels equipaments municipals.
- ✓ Creació d'una comunitat energètica municipal. Gestió intel·ligent del nou servei de recollida de residus i neteja urbana que s'iniciarà el 2024 i que tindrà un sistema de contenidors amb xip per millorar en la gestió correcta del residu.



311
municipis

Smart Cities
Smart Villages

Diputació
Barcelona

CONCLUSIONS

- Millora de la qualitat de vida del ciutadà
- Ciutats modernes, resilents, eficients
- Millora en la gestió del serveis
- Millora en la presa de decisions
- Participació ciutadana en la governança
- Desenvolupament econòmic, social, mediambiental, sostenible (Agenda 2030)

3. Mobilitat i territori:

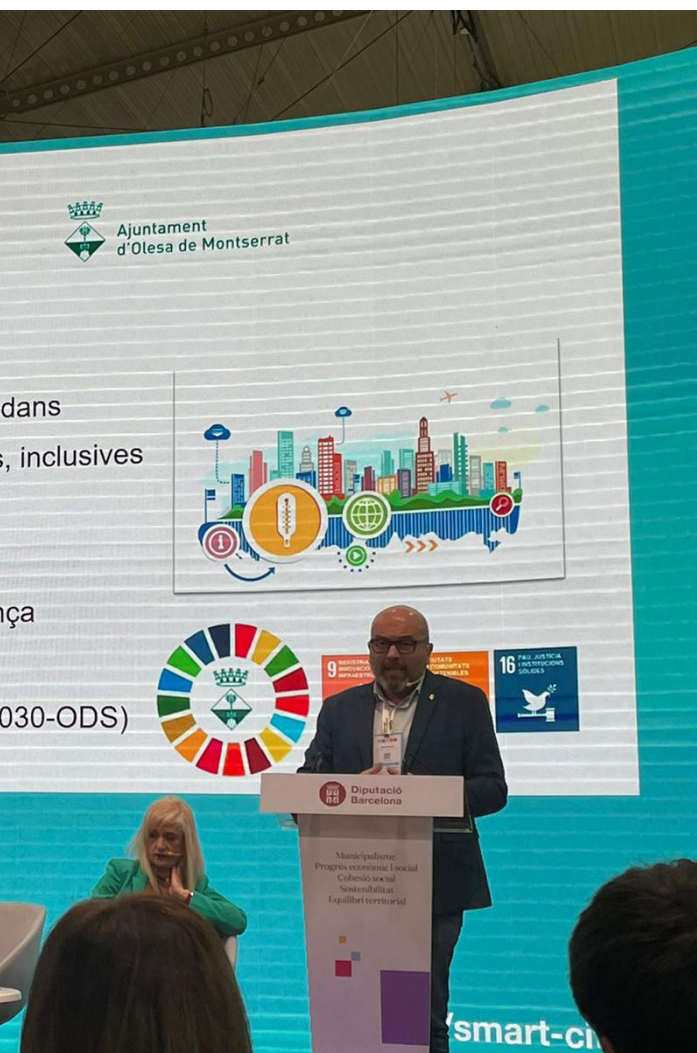
- ✓ Servei de transport a demanda addicional al transport urbà actual i en coordinació amb els taxis del municipi.
- ✓ Sensorització d'aparcaments.
- ✓ Instal·lació de panells informatius.

4. Promoció econòmica:

- ✓ Creació d'un espai de *co-working* amb lloguer de sales i viver d'empreses per donar facilitats a les persones emprenedores, promoure l'activitat econòmica i generar sinèrgies.

5. Societat i capital humà:

- ✓ Aula virtual amb recursos formatius innovadors.
- ✓ Projectes *challenge* per fomentar la implicació del jovent en reptes de municipi.
- ✓ Punt d'acompanyament TIC per ajudar la ciutadania en els tràmits digitals.
- ✓ Màquines expenedores d'entrades als equipaments esportius.



Mesures implementades o en procés:

- ✓ **Gestor d'expedients Genesys:** es va implementar al 2017 i, des d'aleshores, s'han configurat 63 tipus d'expedients digitals amb els corresponents tràmits i plantilles en l'àmbit intern i 84 tràmits que pot fer la ciutadania.
- ✓ **Gestió municipal el sistema SIG (Sistemes d'Informació Geogràfica):** eina geogràfica per a la consulta, anàlisi i gestió que optimitza els recursos, ja que permet veure damunt d'un plànol informació relativa als serveis de Seguretat Ciutadana, Medi Ambient, Espai Públic o Cultura i Festes.
- ✓ **Tele-gestió del sistema de reg:** gestió remota i centralitzada de la xarxa de reg dels espais verds municipals per optimitzar els recursos hídrics. Fins ara s'ha cobert un 20% i es treballa per implementar el 100%.



- ✓ **Monitorització d'edificis municipals:** per veure patrons de comportament de consum energètic i fer un control més acurat i eficient (estalvi del 18%). S'ha fet una prova pilot a l'edifici de l'Ajuntament, al de la Policia Local i al pavelló Sant Bernat.

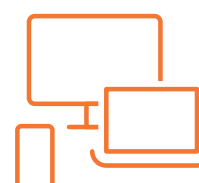


- ✓ **Instal·lació de plaques fotovoltaïques** per autoconsum en edificis municipals com la comissaria de la Policia Local, el Mercat Municipal i la piscina coberta (també es posaran a la Casa de Cultura); **instal·lació d'una caldera de biomassa** a l'escola Josep Ferrà i Esteva, i **habilitació de punts de recàrrega per a vehicles elèctrics.**
- ✓ **Participació en la presa de decisions** a través de la plataforma Participa Olesa de Montserrat i notificació d'incidències a la via pública de manera directa a través de l'aplicació Línia Verda.
- ✓ **Creació d'una comunitat energètica local** per gestionar de forma integrada totes les instal·lacions fotovoltaïques d'Olesa i incorporar consums complementaris dels socis (indústria, comerç, oficines, residencial...) a través de contractes d'autoconsum compartit per aprofitar l'energia generada al 100%. L'objectiu és reduir el cost de l'energia que paguen empreses, ciutadania i Ajuntament; incrementar la producció local d'energia renovable; avançar cap a un model energètic més just, resilient i independent, i dinamitzar l'activitat econòmica local.

L'Ajuntament ofereix un **servei gratuït de diagnòstic i assessorament sobre estalvi de consum i costos energètics** i sobre la viabilitat d'incorporar-ne energies renovables adreçat a empreses locals. Segons l'assessoria que fa el servei, s'aconsegueixen uns estalvis d'entre el 10 i el 50%; i d'entre 20 i el 75% en el cas de sumar-se a una comunitat energètica.

Les empreses interessades poden enviar un correu electrònic a olesaindustrial@olesademontserrat.cat

Formulari per accedir al servei



urbanisme .

Enllestida l'adequació del solar de l'antiga comissaria de policia

S'han enllestit els treballs d'adequació de l'espai que ocupava l'antiga comissaria de policia, al carrer d'Anselm Clavé, 189.

Les obres han consistit en l'enderroc de l'antic edifici i el condicionament del solar per a l'ús públic com a zona d'estada.

També hi ha una petita bossa d'aparcament. La darrera actuació ha estat l'arranjament del pati que hi ha darrera de l'Escola d'Arts i Oficis per poder fer-hi activitats diverses.

Aquest nou espai de lleure per a la ciutadania enllaçarà amb l'entorn renovat que inclou el projecte d'ampliació de la biblioteca. Amb l'inici d'aquestes obres, però, l'actual pati de la Casa de Cultura quedarà afectat provisionalment per a desmar el material i la maquinària.



Geoportal d'Urbanisme

A banda del servei de geoportal de l'Ajuntament d'Olesa al qual es pot accedir des del web municipal, la ciutadania també pot visitar i consultar el geoportal urbanístic, específic per a consultes com ara qualificacions i classificacions del sòl o dades i referències cadastrals.

Visiteu el Geoportal escanejant el codi QR



Obres d'arranjament a la piscina municipal d'estiu i a la façana del pavelló Salvador Boada

L'Ajuntament està fent un estudi geotècnic de la piscina municipal d'estiu i una prova de pressió de les canonades per veure quin és l'origen de la fuga d'aigua que pateix. Fa uns anys que la piscina va començar a patir problemes d'assentament, però en els darrers mesos s'han incrementant. Un cop acabada la temporada d'estiu, s'està fent una diagnosi per a arranjament-la.

En previsió d'això, al pressupost del 2024 s'ha fet una reserva de 150.000 € per fer les reparacions necessàries i garantir que no hi ha més pèrdues d'aigua. En funció dels resultats d'aquesta diagnosi es veurà si cal fer un arranjament de canonades i impermeabilització del vas de la piscina o una actuació més complexa.

D'altra banda, durant el primer trimestre del 2024 també és previst fer l'arranjament de la façana del pavelló Salvador Boada, que està molt malmesa. Aquesta actuació té un cost d'uns 100.000 € i vindrà acompanya d'altres actuacions per millorar l'espai interior i habilitar més zones de descans.

A l'edifici s'han fet obres de construcció de nous vestidors i a l'exterior es va urbanitzar una plaça que uneix els diferents equipaments esportius (el pavelló i la piscina coberta).

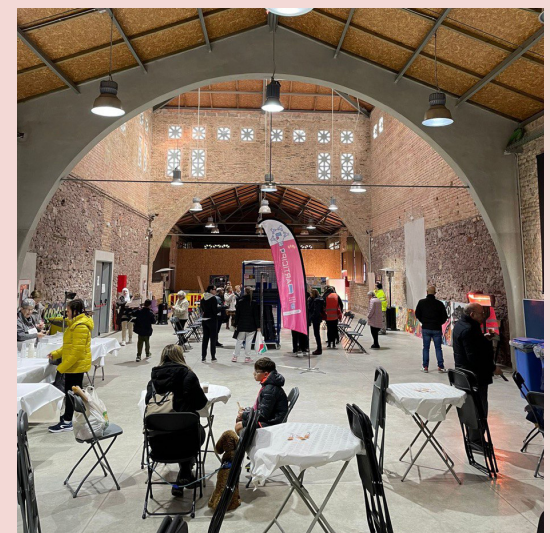
Quedarà pendent una tercera fase d'actuació a la piscina coberta, on es preveu fer una reducció del vas que permetrà estalviar energia per a l'escalfament de l'aigua i abaratir costos.



Pressupostos Participatius

La ciutadania ja ha triat els quatre projectes als quals vol destinar 200.000 euros del pressupost municipal (50.000 € euros per a cada projecte). Una comissió ciutadana ha vetllat per la transparència i publicitat de tot el procés.

Els projectes guanyadors i els vots rebuts es poden consultar al detall a la plataforma Participa Olesa de Montserrat.





Projecte per fomentar l'esport entre el jovent de 12 a 18 anys

L'Ajuntament d'Olesa ha posat en marxa el projecte "Joventut Esportiva, Societat Activa" (JESA) per reduir l'abandonament esportiu i el sedentarisme entre els joves de 12 a 18 anys. La iniciativa vol incentivar i facilitar la pràctica esportiva entre joves i adolescents amb activitats gratuïtes que s'organitzen setmanalment a diferents punts del municipi.

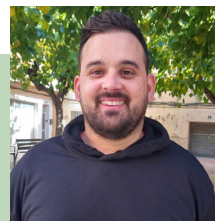
A partir de les entrevistes fetes per un equip d'educadors amb centres educatius, entitats i

clubs esportius -per recollir les necessitats de joves i adolescents d'Olesa- s'ha programat un calendari d'activitats gratuïtes com ara futbol, bàsquet, voleibol, ball o boxa, que es faran cada setmana a espais públics com parcs, places i equipaments municipals.

El projecte es coordina des del Departament d'Esports de l'Ajuntament d'Olesa i compta amb una subvenció de la Diputació de Barcelona.

Els joves interessats a participar-hi pot contactar amb els responsables del projecte JESA a través del correu electrònic

projectejesa@olesademontserrat.cat



Jordi Barrero, coordinador tècnic del projecte JESA Olesa

"Aquest és un projecte transformador que, a banda de potenciar l'activitat física a través de l'esport, també treballa valors com la disciplina, el respecte, la puntualitat o la responsabilitat".



Nit de l'esport local

Centenars d'esportistes de totes les edats i disciplines van omplir l'Escorxador en la 6a Nit de l'Esport Local, un acte que organitza la

Regidoria d'Esports per a reconèixer la tasca dels clubs i esportistes de la temporada 2022-2023.



Consulteu quins equips i esportistes van ser guardonats



salut pública.

Voltem Olesa

El projecte "Voltem Olesa" promou rutes aptes per a tothom, és a dir, per a persones actives físicament però també per a aquelles que tenen problemes de salut o de mobilitat. Per aquest motiu s'adapten a diferents necessitats i als col·lectius de la gent gran, els infants i el jovent.

L'Ajuntament organitza sortides per les rutes cada dimarts, a les 9.30 h, amb punt de partida a la plaça de Fèlix Figueras i Agaray. No s'ha de fer inscripció.

Consulta totes les rutes!



Reunió de la Taula de Salut Municipal



L'Ajuntament ha presentat a la darrera Taula de Salut Municipal les accions que s'estan fent en l'àmbit de Salut Pública a Olesa. Una és el nou Pla local de Salut 2024-2027, per al qual s'ha proposat fer una comissió de treball per al seguiment i avaluació del pla d'acció. El Pla anterior (2019-2023) va tenir un grau d'assoliment d'objectius superior al 80%.

Pel que fa al Pla de Salut Mental, actualment s'està fent una diagnosi per identificar les necessitats del municipi i impulsar projectes i recursos per cobrir les necessitats de la població en general i dels adolescents i joves en particular.

Paral·lelament, l'Ajuntament manté reunions

periòdiques de seguiment dels serveis sanitaris territorials amb responsables del CatSalut, Mútua de Terrassa i el CAP Olesa. En aquestes reunions es tracten els temes de salut que afecten al municipi i, reiteradament, es demana la millora del servei del CAP i de l'hospital comarcal de Martorell.

La Taula de Salut Municipal se celebra dos cops a l'any i aplega tots els agents socials que intervenen en la salut del municipi. Les seves funcions són debatre sobre el conjunt d'actuacions, iniciatives i serveis que es desenvolupen a Olesa en matèria de salut; emetre informes; elaborar propostes, i fer el seguiment de polítiques públiques en aquesta matèria.

Reunió amb l'Hospital Sant Joan de Déu de Martorell

L'Ajuntament ha mantingut una reunió amb responsables de l'Hospital Sant Joan de Déu de Martorell per, entre d'altres, demanar millores en la qualitat de l'assistència sanitària a la ciutadania.

Entre les principals inquietuds plantejades destaca la preocupació pel desequilibri en la distribució territorial dels recursos sanitaris,

més minsos en la part nord de la comarca, i la insuficiència del servei del CUAP de Sant Andreu de la Barca.

Les demandes exposades per l'Ajuntament són els temps d'espera a les urgències i la demora en les visites amb especialistes en àrees com oftalmologia, traumatologia i urologia, entre d'altres.





Centre de reutilització i reparació de voluminosos a la deixalleria municipal

El millor residu és aquell que no es genera i, en aquesta línia, l'Ajuntament ha elaborat un Pla de prevenció de residus amb accions per reduir la quantitat d'escombraries que es generen i, alhora, incrementar la recollida selectiva.

Una de les actuacions destacades es farà a la deixalleria municipal, on s'instal·larà un sistema per reutilitzar voluminosos. Els mobles es repararan, i, en col·laboració amb Benestar Social i el Voluntariat Vicencià, es donaran a

les famílies que els necessitin. A la deixalleria també s'instal·larà un sistema informàtic que permetrà tenir un control àgil i actualitzat dels residus. Alhora, les persones usuàries podran tenir dades de les aportacions fetes i els descomptes aconseguits.

Utilitzar la deixalleria municipal contribueix a reduir la generació de residus a través de la reutilització i també comporta beneficis socials i econòmics.

Nou contracte de recollida d'animals abandonats

L'Ajuntament està en tràmits per adjudicar el nou contracte pel servei de recollida d'animals domèstics. Fins ara, l'oferia la protectora Aixopluc Manresa, però va demanar rescindir el contracte sobrepassada pel volum d'animals que rep dels diferents municipis.

És important que els animals domèstics estiguin censats, esterilitzats i xipats, per poder retornar-los a les seves llars en cas de pèrdua.



Manteniment de franges perimetrals

Olesa disposa d'un Pla de prevenció d'incendis forestals que preveu la reducció de la densitat de l'arbrat i l'estat del sotabosc a la franja perimetral d'urbanitzacions i nuclis de població situats en terrenys forestals o en la franja de 500 metres que els envolta. S'està fent la neteja a Ribes Blaves i a principis d'any es farà a Oasis i Les Llumbres.

L'Ajuntament també ha elaborat un Programa d'infraestructures territorials de prevenció d'incendis forestals (PPI) que recull les accions de manteniment dels elements inventariats de la xarxa d'infraestructures forestals, com poden ser camins, hidrants o marges perimetrals, entre d'altres.



opinió.




Plaça de les Fonts, 7
olesademontserrat@junts.cat
juntsxolesa.cat
f JuntsxOlesa/
X @JuntsXOlesa
@juntsxolesa_

Ens omple d'alegria dirigir-nos a vosaltres a través del Nunci, per primer cop des de les darreres eleccions, i volem començar donant-vos les gràcies per la confiança que ens vau dipositar a les urnes i que ens van servir per doblar la nostra representació al consistori i entrar a formar part del govern municipal.

Els nostres regidors, Paloma i Cerdeira, han entomat els reptes de les Regidories de Promoció Econòmica; Aigua i Energia, i Festes amb un alt sentit de la responsabilitat i amb moltes ganes de deixar-hi empremta. Sabem que la conjuntura econòmica estatal actual ens genera més despesa que mai, i amb les dificultats

pressupostàries que patim els municipis catalans, està suposant un gran esforç econòmic a les famílies olesanes. I no ens agrada prendre aquestes decisions, però és part de la responsabilitat que comporta governar i entenem que és de sentit comú prioritzar la no retallada de serveis municipals i mantenir tots els projectes que l'ajuntament tira endavant, especialment des de Serveis Socials i en matèria de transformació energètica.

Amb tot, desitgem que passeu unes molt bones festes de Nadal i que rebeu l'any 2024 amb felicitat i amb la companyia d'aquella gent que més us estimeu.



Gracias a todos los ciudadanos de Olesa que con sus votos han permitido que el PP vuelva a tener representación. No se arrepentirán de haber confiado en nosotros porque vamos a dar la cara por ellos y por todos los vecinos de Olesa en el ayuntamiento.

Nuestro gobierno municipal, como el de España, son gobiernos de perdedores: ni nuestro alcalde ni nuestro presidente ganaron las elecciones. Pedro Sánchez gobierna a pesar de perder las elecciones, con tal de permanecer en su cargo sin importarle el bien de sus ciudadanos y mintiendo sobre todo lo que dijo en su programa electoral.

Sánchez se ha cargado la separación de pode-

res y ahora un político podrá indultar a otro para que no pague por sus acciones, sea un golpe de estado o robar el dinero de nuestros impuestos. Nuestro alcalde tampoco ganó las elecciones, pero es que no fue ni segundo. Pero el Bloc Olesà, con tal de permanecer en el gobierno, ha sido capaz de ceder la alcaldía a ERC y después a la CUP. ¿Qué intereses tendrán para semejante pacto?

Ni en Olesa ni en España se ha respetado la lista más votada. ¿De qué sirven nuestros votos si luego el más votado no es el que nos gobierna? Después nos extrañamos cuando cada vez vota menos gente, pero ellos a lo suyo, a vivir de nuestros impuestos. Y nosotros, a pagar cada día más impuestos.



olesaoberta@gmail.com
olesa.naranja@gmail.com
@OlesaOberta
@OlesaOberta

Olesa Oberta En Comú Podem (OO -ECP) dona de nou i des d'El Nunci de la Vila, les gràcies als ciutadans i ciutadanes que ens van fer confiança. Les darreres eleccions municipals ens van donar un regidor. Resultat modest, cert, però que no està gens malament tenint en compte que havíem nascut un mes abans i que, segurament, haguessin sigut millors si la CUP no hagués enredat presentant-se amb el nom enganyós d'un inexistent i dissolt Bloc Olesà (BO).

Olesa va votar majoritàriament esquerres i la clau pel govern PSC-ERC que volia la ciutadania la tenia OO-ECP i la vam oferir perquè go-

vernassin. ERC la va rebutjar i va voler pactar amb una CUP abduïda per les restes del BO, que es definien ells mateixos com a «poti-poti d'ideologies», i amb Junts x Cat, hereus de la Convergència que el 2011 va començar a fer una sagnant retallada de pressupostos socials que avui encara patim.

Però aquí estem OO-ECP, a punt per fer una oposició ferma i responsable; vigilant pel manteniment i la millora dels serveis municipals; pel dret a l'habitatge, i per un urbanisme respectuós amb l'entorn i amb el medi ambient. En definitiva, amb solidaritat per a la igualtat de totes i tots.



Lluís Puigjaner, 24 baixos
olesa.naranja@gmail.com
f Ciutadans Olesa de Montserrat
X @cs_olesa

Ciutadans vol agrair a tots els olesans el poder ser al consistori municipal, especialment a aquells 652 votants taronges que ho han fet possible confiant-nos el seu vot.

Som un partit moderat i de centre que respecta i fa respectar totes les institucions. La nostra bandera és la igualtat i la llibertat de tots els ciutadans.

Olesa necessita un impuls en promoció econòmica, per això lluitem per oferir a les petites i mitjanes empreses un ecosistema òptim perquè puguin desenvolupar la seva activitat. La defensa dels drets socials està en el nostre ADN; per això defensem un accés a l'habitatge

digne i també a la sanitat universal i per a tots. Volem dirigir-nos a tots vosaltres en unes dates tan assenyalades per a desitjar-vos unes bones festes nadalenques, així com un pròsper any 2024. Els nostres millors desitjos per a tots, treballem diàriament perquè, entre tots, construïm una Olesa millor.

Bones Festes!



Estem davant un nou mandat municipal. Té l'alcaldia ERC, la tercera força en vots al nostre municipi, que va aconseguir la majoria amb els vots de Bloc-CUP i Junts. Governen els de sempre i aquesta vegada s'hi han afegit quatre regidors d'ERC. Estem davant un govern continuista, en la forma i en el contingut, amb les mateixes accions i obres del Bloc i, malauradament, també amb les mateixes formes. I més classisme. Carril bici sense sentit, les obres del Cementiri Vell també sense sentit. A les preguntes incòmodes... males respostes!

Un alcalde que no hi és. Tenen l'alcaldia, però no tenen alcalde; amb una política de comunicació que és penjar a les xarxes les fotografies

Els municipis ens trobem a primera línia de foc per construir el nostre futur. En un món atrapat per la crisi climàtica, les desigualtats socials i un desequilibri territorial creixent, hi ha qui aposta per no fer res, per solucions individuals o pel negacionisme i la crítica als avenços. Nosaltres creiem que cal arremangar-nos, mirar endavant i treballar incansablement per construir l'Olesa del futur.

Les transformacions ambiental, econòmica, urbana i social són imprescindibles perquè Olesa sigui una vila rica, sostenible, diversa, generadora d'ocupació de qualitat i que aporti futur per a tothom. Per això, durant aquest

Per a la secció local d'ERC Olesa és una gran responsabilitat tornar a tenir l'alcaldia 87 anys després. Som fermes defensors del fet que els valors i les promeses es demostrin dia a dia, treballant amb estima i il·lusió.

Durant els primers mesos de govern, Jordi Parent, el nostre alcalde, acompanyat pels regidors i regidora Anna Valero, Raül Asensio i Santi Gallardo, han assumit responsabilitats i han pres decisions. Podem destacar l'obertura de dues línies a les llars d'infants municipals per donar resposta a una trentena de famílies que no tenien plaça; la proximitat amb la ciutadania, i la voluntat d'aportar una nova mirada en la manera de fer política.

de l'equip de govern i, si és possible, dels tres grups municipals on l'alcalde queda relegat a un segon pla, tot evidenciant que és el primer tinent d'alcalde, a qui li agrada molt el títol, qui decideix i qui porta la veu cantant en aquest pacte de govern.

Un govern més preocupat per l'estètica que per l'ètica. Un govern que ens demana estalviar aigua però que no ha fet res durant els darrers anys per la pèrdua d'aigua de la piscina municipal. Continuïtat...

Nosaltres continuem treballant per a fer una #olesaperatothom.

Bones festes i bon inici d'any!

mandat, treballarem per uns serveis públics de qualitat; per una Olesa viva, compartida i que aprofundeixi en democràcia local. Per afrontar l'emergència climàtica, treballarem per reduir les emissions i per adaptar la ciutat al clima del futur. Davant l'increment de les desigualtats, seguirem redistribuint els recursos per no deixar ningú enrere.

Aquesta visió d'Olesa és la que ens impulsa a treballar, a consensuar i a empènyer. No dubteu que la vila serà allò que la ciutadania vulguem que sigui. Estem disposats a ser part de l'Olesa que va més lluny i mirar cap al futur amb optimisme i determinació?

L'actualitat del país i del món actual deixa palès que s'estan vivint moments difícils en l'àmbit polític i social, on comencen a prendre força partits d'extrema dreta que vulnereu drets fonamentals. Ens trobem amb guerres, dificultats econòmiques, drets laborals precaris, habitatges a preus desorbitats, violències masclistes, vulneració dels drets del col·lectiu LGTBI...

Ha arribat el moment per a que cadascú en la seva mesura pugui reflexionar i intentar canviar el món. Aprofitem les festes de Nadal per seguir treballant per fer del nostre poble un lloc millor on viure.

Us desitgem unes bones festes i un millor 2024.

**Socialistes
d'Olesa de Montserrat**

olesademontserrat@socialistes.cat

@pscolesamontserrat
 @pscolesamont
 @pscolesamont

**bloc
olesà
cup**

info@blocolesacup.cat

blocolesacup.cat

Blocolesa_cup
 Blocolesa_cup
 Blocolesa_cup

**ESQUERRA
REPUBLICANA**
Olesa de Montserrat

Alfons Sala, 67
Olesa de Montserrat
609315025
esquerraolesa@gmail.com

**www.esquerra.cat/
olesademontserrat**

Esquerra Olesa de Montserrat
 @esquerraolesa
 @esquerraolesa



“Per al projecte d’ampliació de la biblioteca era molt important crear un espai obert i connectat amb la natura”



Judith LECLERC
(Montréal, Canada 1967) Arquitecta.
Professora Associada de Projectes en la ETSAB des de 2010.
Professora invitada a New York City College (2015) i la Universidad de Calgary (2011-13).

Juntament amb Jaime Coll és fundadora de l'estudi d'Arquitectura Coll-Leclerc el 1996. La seva obra s'ha exposat en biennals internacionals i ha rebut diversos premis, entre els quals destaca el Premi Nacional de l'Habitatge i el Premi Ciutat Barcelona, el 2007, per a un edifici al carrer Londres de Barcelona. També han guanyat els premis Mapei, Architecture Masterprize i AVS a la millor promoció d'habitatge públic a Espanya el 2018 per a l'edifici d'habitatges i allotjaments temporals del carrer Tànger de Barcelona.

És l'estudi d'arquitectura guanyador del concurs públic que va organitzar la Diputació de Barcelona per al projecte d'ampliació de la biblioteca Santa Oliva d'Olesa i també serà l'encarregat de la direcció de l'obra.

El projecte d'ampliació de la biblioteca Santa Oliva d'Olesa es va adjudicar a l'estudi Coll-Leclerc Arquitectos, que va guanyar el concurs públic. Com van plantejar el projecte?

Per a nosaltres era molt important crear un espai obert i connectat amb la natura. Ens va cridar molt l'atenció el projecte del Bibliolilà, l'espai de lectura a la zona verda de darrera la biblioteca, i d'aquí ens va venir la idea de fer un edifici amb una gran coberta exterior verda. A l'edifici actual de la biblioteca també li volem donar la sensació d'estar a l'exterior.

Per aconseguir aquest objectiu què han proposat?

Aprofitar el solar que hi ha entre la biblioteca i l'Escola d'Arts i Oficis. Vam tenir en compte la història d'aquest espai a l'hora de planificar l'ampliació, ja que aquí havia estat el jardí de l'antic Hotel Gori. Volíem recuperar aquesta idea de zona verda en l'ampliació de l'equipament.

A banda de fer un nou edifici al pati de la Casa de Cultura, també es fa una remodelació de l'equipament ja existent. És més difícil adaptar un espai o construir-ne un de nou?

Quan ja partim d'una construcció podem aprofitar moltes coses però alhora també les hem de respectar. L'important d'aquest projecte és que no tan sols es fa un edifici nou per ampliar la biblioteca, sinó que també millora l'edifici ja existent. Hi haurà una única entrada per a la biblioteca i per a la resta de serveis de la Casa de Cultura, però quan la biblioteca estigui tancada es podrà pujar igualment a la coberta verda, que serà d'accés públic.

D'aquesta nova construcció destaca la seva lluminositat...

Sí, és important que l'edifici sigui lluminós però que no doni problemes d'enlluernament. L'edifici tindrà molta il·luminació i no caldrà tanta llum artificial. I quan t'allunyis de la façana, la llum natural vindrà d'un gran pati interior.

Parlem d'un edifici sostenible. Com s'aconseguirà?

En els projectes actuals els arquitectes ja pensem en la sostenibilitat des el minut zero, en aprofitar recursos com plaques solars, recollida de l'aigua, fer servir materials sostenibles per construir-lo i minimitzar costos. Nosaltres podríem haver plantejat un edifici independent, no connectat amb l'actual, però hem decidit que, si ja hi havia lavabos, una sala i un auditori, no cal fer-ne més per no duplicar instal·lacions i així no encarir la despesa energètica.

És un equipament eficient en la construcció. També en el manteniment?

L'objectiu és que aquest edifici tingui el mínim de despesa energètica. En general, aquests edificis amb molta maquinària i per on passa molta gent al llarg de tot el dia generen calor, però la dissiparem i per evitar el sobreescalfament cal aïllar-los molt bé. Per això tenim aquest sostre de terra vegetal que aïlla del sol i permet reduir la despesa energètica de l'aire condicionat, alhora que deixa que entri llum natural. Per a l'energia necessària per a tot l'edifici hi haurà plaques solars fotovoltaïques a la coberta de la Casa de Cultura. Amb aquestes plaques farem una comunitat energètica per a l'autoconsum tant de la biblioteca, com de la Casa de Cultura i també de l'edifici de l'Ajuntament.

De quin consum estem parlant?

L'edifici nou és eficient energèticament i només consumirà un 3%; la part més antiga de la biblioteca, un 25%, i l'edifici de l'Ajuntament representa un 50% de la producció d'aquestes plaques.

Com es farà el manteniment d'aquesta coberta verda?

En aquesta coberta es podrà passejar, llegir, fer activitats... I és important que es pugui mantenir verda i que es pugui regar. Recollirem l'aigua acumulada a les cobertes que hi ha a la Casa de la Cultura. L'interessant d'aquesta la coberta verda és que, no només és un espai decoratiu i pel lleure, sinó que també garantirà l'aïllament tèrmic de l'edifici i el farà més eficient.

Les obres començaran al gener. Quines afectacions haurà per a la ciutadania?

La intenció és que durant els 16 mesos que és previst que durin les obres la biblioteca no interrompi el seu servei però és inevitable que, amb tant de temps i uns treballs de tanta importància, s'acabi afectant alguns espais de manera temporal. Es farà una planificació i seguiment exhaustiu en coordinació amb la biblioteca i l'Ajuntament per a que l'afectació sigui mínima.

L'estudi d'arquitectura Coll-Leclerc ha fet molts projectes i també ha rebut prestigiosos premis. Hi ha cap que vulgui destacar per rellevància?

Sempre destaquem l'últim que acabem de fer. Hem enllestit una escola a Sant Fruitós de Bages des de la coberta del qual es veu tota la muntanya de Montserrat. Nosaltres donem importància al disseny de les cobertes, ja que son una façana més dels edificis. Donem oportunitats de veure el paisatge d'una manera nova.

Escanegeu el codi QR per escoltar l'entrevista

