



Ajuntament  
d'Olesa de Montserrat

# MEMÒRIA 2019

---

# DIVERSITAT I CONVIVÈNCIA





# ÍNDEX

1. Presentació	5
2. Estructura, organització i mitjans	7
2.1 Competències i funcions	7
2.2 Organigrama	8
2.3 Recursos materials	8
2.4 Seus, adreces i telèfons	8
4. Activitats realitzades	9
4.1 CRUÏLLES. OBSERVATORI MUNICIPAL DELS MOVIMENTS MIGRATORIS PUNT D'INFORMACIÓ I TRAMITACIÓ D'INFORMES	9
4.1.1 Descripció	9
4.1.2 Resultats	11
4.1.3 Costos	12
4.2 ACOLLIDA. COMPETÈNCIES LINGÜÍSTIQUES BÀSIQUES EN ALFABETITZACIÓ. MÒDUL A	13
4.2.1 Descripció	13
4.2.2 Resultats	14
4.3 ACOLLIDA. CONEIXEMENT DE LA SOCIETAT CATALANA. MÒDUL C	17
4.3.1 Descripció	17
4.3.1 Resultats	18
4.3.2 Costos	19
4.4 ACOLLIDA. ACCIONS D'ORIENTACIÓ LABORAL I ASSESSORAMENT JURÍDIC EN MATÈRIA D'ESTRANGERIA	21
4.4.1 Descripció	21
4.4.2 Resultats	22
4.4.3 Costos	22
4.5 ACOLLIDA. PROGRAMA NUCLIS FAMILIARS	23
4.5.1 Descripció	23
4.5.2 Resultats	25
4.5.3 Costos	25
4.6 CRUÏLLES. CONVIVÈNCIA I DIVERSITAT	27
4.6.1 Descripció	27
4.6.2 Resultats	30
4.6.3 Costos	32
5. Atenció ciutadana i tràmits	33
5.1 Instàncies, trucades, visites	33
5.2 Expedients i tràmits realitzats	33
6. Atenció interna municipal i tràmits	35
6.1 Sol·licituds i requeriments	35
6.2 Expedients i tràmits interdepartamentals	35
7. Pressupost	36
8. Annexos	37
8.1 ANNEX I. L'estat de la qüestió – anàlisi demogràfic d'Olesa de Montserrat	37

8.2	ANNEX II. Models d'enquestes de millora .....	47
	8.2.1 Activitats i projectes en general .....	47
	8.2.2 Selvàtics .....	49



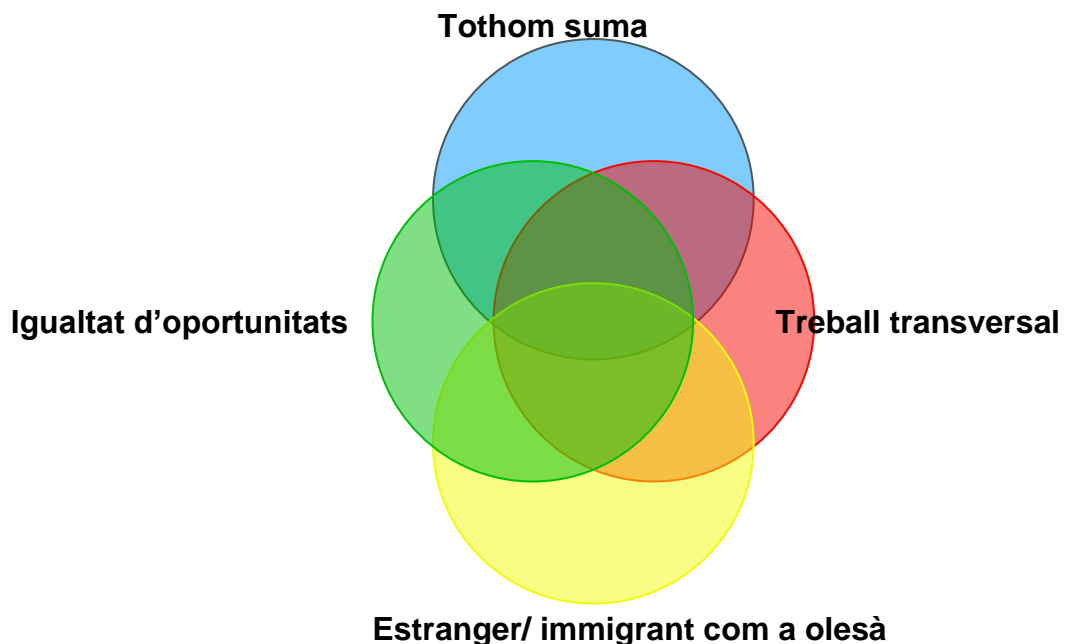
# 1. Presentació

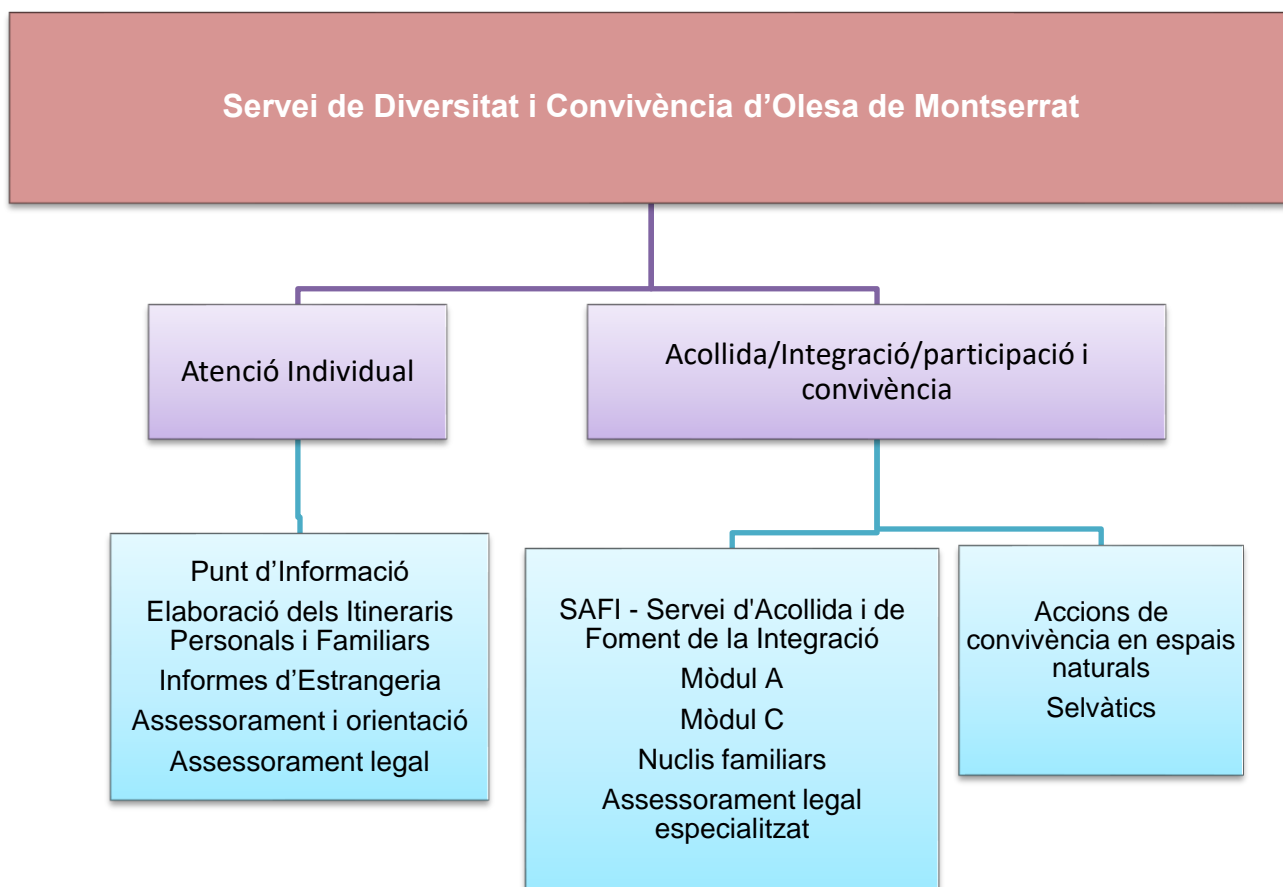
---

El Servei de Diversitat i Convivència és en sí mateix l'eix vertebrador en allò referit a la integració i la convivència en relació a la diversitat cultural d'Olesa de Montserrat, on tant la població autòctona com la població immigrada pot assessorar-se en conjunt dels temes, projectes,... relacionats amb la immigració i l'estrangeria i la convivència i la interrelació. Amb una dinàmica totalment oberta, serveix també com a punt de trobada. Molta informació es genera a partir del punt d'informació, Cruilles, i també en surten propostes.

Des d'aquí s'inicien els itineraris del Pla d'Acollida i Servei de Benvinguda-SAFI, es treballa en les derivacions als serveis "normalitzats", s'observa la realitat dels diferents col·lectius, ...

A banda de l'atenció directa individualitzada, des del Servei es coordinen els diferents projectes específics i "normalitzats" que formen part del Servei, a partir d'uns principis operatius compartits i 4 eixos d'actuació:





Per tant, Diversitat i Convivència és un servei destinat a treballar la integració de la població immigrada resident a Olesa de Montserrat i de les persones retornades. Entenem, però, que la integració no és possible sense tenir en compte el conjunt de la ciutadania, motiu per al qual es planifiquen i es duen a terme accions adreçades a la població immigrada per facilitar l'adquisició de codis socials i culturals que permetin la plena incorporació al municipi i d'altres adreçades a tots els ciutadans i ciutadanes, especialment en l'àmbit de la sensibilització.



## 2. Estructura, organització i mitjans

---

### 2.1 Competències i funcions

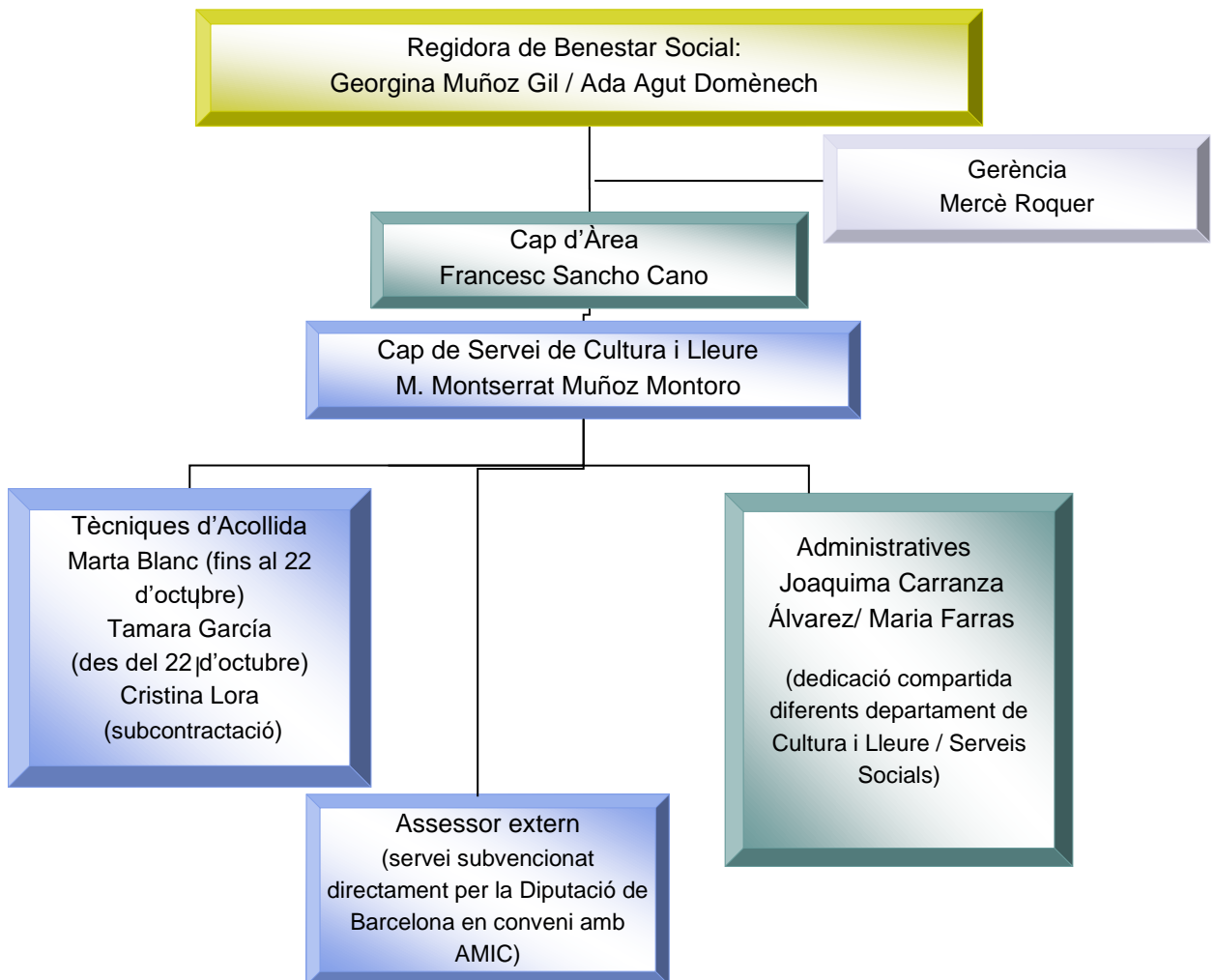
Les competències municipals que afecten al servei són:

- L'acollida de la població estrangera i retornada
- La integració de la població estrangera en el municipi
- La convivència de la ciutadania des d'una perspectiva sociocultural
- La sensibilització vers la diversitat cultural i el respecte a aquesta diversitat

En quant a les funcions que duu a terme el Servei de diversitat i convivència són:

- La prestació de l'acollida (primera acollida i acollida especialitzada) d'acord a la Llei d'acollida 10/2010 de 7 de maig i el seu reglament.
- L'elaboració de la proposta d'Informe d'Arrelament Social i d'Integració Social
- El seguiment dels Informes d'habitatge per reagrupament i per renovacions de la residència per reagrupament.
- L'assessorament en matèria de documentació d'estrangeria
- La promoció de la participació dels immigrants i dels retornats
- La sensibilització de la ciutadania vers els fenòmens migratoris
- El foment i realització d'activitats i projectes necessaris per a treballar la cohesió social de la població i la integració dels estrangers, els sol·licitants d'asil, els refugiats, els apàtrides i els retornats.

## 2.2 Organigrama



## 2.3 Recursos materials

Per dur a terme el servei cada professional disposa d'un ordinador, alguns d'ells compartits amb altres professionals. Es disposa de dues impressores-fotocopiadores, una a cada seu.

Es treballa amb el diferent programari a l'abast, incloent l'Acces, que és indispensable pel seguiment del servei.

## 2.4 Seus, adreces i telèfons

Seu central: Casa de Cultura, C/ Salvador Casas, 26. Tel. 9377800 50 ext. 3160  
SAFI, Servei d'Acollida: Parc Municipal, s/n, entrada lateral de l'edifici d'arts i oficis. Tel. 677 56 09 90





## 4. Activitats realitzades

---

### 4.1 CRUÏLLES. OBSERVATORI MUNICIPAL DELS MOVIMENTS MIGRATORIS PUNT D'INFORMACIÓ I TRAMITACIÓ D'INFORMES

#### 4.1.1 Descripció

L'observatori disposa de dues fonts principals: el padró municipal i l'observació sistematitzada del territori. El punt d'informació funciona també com a font principal. Altres fonts utilitzades per poder desenvolupar el projecte són els anàlisis realitzats per la Generalitat de Catalunya, la Diputació de Barcelona i l'Observatori del Consell Comarcal del Baix Llobregat.

El punt d'informació central es troba a la Casa de Cultura., s'atén a totes les persones que s'hi adrecen i a partir de la demanda es canalitza cap el servei i/o projecte d'acord a la demanda concreta i els recursos disponibles, així com al punt d'atenció especialitzat SAFI.

Quan la demanda té a veure amb la tramitació de documentació d'estrangeria en qualsevol de les possibilitat (autoritzacions, nacionalitat, informes,...) es gestiona l'atenció individualitzada amb la concertació d'una visita i que es fa preferentment els dijous matí i tarda. En formen part d'aquest projecte la informació i realització dels Informes de Disponibilitat i Adequació de l'Habitatge, els d'Integració Social i els d'Arrelament, així com tota la part d'assessorament legal i processos de derivació.

Forma de prestació: prestat de forma directa

#### Objectius generals i específics

##### Objectius Generals

Treballar per la igualtat d'oportunitats de la població estrangera

- Facilitar els tràmits d'estrangeria davant altres administracions
- Reconduir situacions de desinformació respecte l'àmbit legal
- Donar a conèixer les variacions en l'àmbit legal
- Canalitzar les demandes vers els àmbits generals d'atenció
- Fomentar la participació en els projectes
- Informar sobre els serveis municipals i supramunicipals
- Fomentar la igualtat d'oportunitats i tracte, la convivència i la cohesió social.

Elaborar els informes necessaris en l'àmbit d'estrangeria

- Atendre les demandes relacionades amb els informes d'arrelament social, d'habitatge i d'integració.
- Elaborar els informes a partir de les entrevistes i la documentació i fer el seguiment

Conèixer la realitat dels col·lectius de manera continuada i difondre la realitat dels moviments migratoris

- Conèixer les variacions en les xarxes migratòries
- Preveure accions encaminades a la integració de la població immigrada
- Realitzar estudis de situació/memòries
- Informar als altres serveis i entitats (escoles, associacions de veïns, empreses, serveis municipals, entitats...) així com institucions sobre els fenòmens migratoris
- Consolidar un observatori de la immigració a Olesa com a punt de referència

### Activitats desenvolupades

Data	Activitat	Metodologia
Gener	Elaboració de l'estudi demogràfic	Explotació de les dades del padró municipal i altres dades sistematitzades (veure annex)
Gener-desembre	Seguiment demogràfic. Atenció a consultes, observacions dels serveis,...	A partir de l'estudi del gener al llarg de l'any es van creuant altres variables per donar resposta a les consultes realitzades a l'hora que s'incorporen variants amb informació constant
Gener-desembre	Atenció directa	Es treballa sobre demanda canalitzant-les en funció de la petició central. Coordinació amb els diferents projectes i serveis per la correcta canalització.
Gener - desembre	Realització dels informes d'estrangeria	A partir de les entrevistes i de la valoració de situació s'emeten els informes d'arrelament i integració. Els de l'habitatge s'assumeixen des d'Urbanisme

D'altra banda, cal remarcar que l'observatori junt a la resta de projectes permet la formació continuada a l'equip, tant als diferents perfils professionals de diversitat com a l'equip administratiu.

### Destinataris

D'una banda la població que s'adreça al servei amb necessitats molt concretes, sovint relacionades amb la documentació específica d'estrangeria, amb la recent arribada al municipi procedent d'altre o bé directament des d'origen, els empresaris o contractants i també població autòctona relacionada familiarment amb població estrangera. Igualment aquella que s'adreça per consultes concretes.



D'altra les persones que demanen informació sobre els moviments migratoris, sovint relacionada amb treballs escolars dels diferents nivells educatius.

I d'altra, els destinataris institucionals: l'Ajuntament, amb les seves diferents regidories (l'estudi de resultats es publica a la intranet), la Generalitat de Catalunya i la Diputació de Barcelona, com a font de coneixement de la realitat a Olesa de Montserrat.

#### 4.1.2 Resultats

##### Participants

La principal demanda està relacionada amb la documentació d'estrangeria, ja sigui directament o indirectament. Per la seva atenció hi participen diferents professionals, des de la consergeria i administració a la coordinació, en funció de la complexitat de la demanda formulada i el servei extern d'AMIC. La participació concreta es recull en cada projecte.

En qualsevol cas, el conjunt de dades ens dibuixen una immigració molt consolidada, que es troba renovant permisos i nacionalitzant-se, i d'altra banda una població en situació irregular però amb més de tres anys de residència que pot acollir-se a un arrelament social.

##### Avaluació

Indicadors	Resultats Obtinguts
Nombre d'atencions realitzades entre els diferents projectes	3.789
N. atencions no cobertes	0
Nivell expressat de satisfacció dels receptors	Alta

Cal tenir en compte que és un punt estratègic de trobada, de generació d'informació, de coneixement de moviment migratori... i per això queda justificada la seva existència, ja que repercuteix directament en el conjunt de la població ja sigui autòctona o immigrada així com també en els diferents serveis del municipi. Una part de l'atenció enguany s'ha canalitzat a través del servei SAFI i consta a la fitxa d'Assessorament Legal i Laboral. Destaquem el 15 informes d'arrelament social (1 menys que l'any passat), fonamentals per passar de la situació d'irregularitat a la de regularitat, també destaquem les 251 visites canalitzades a través del servei especialitzat en assessorament legal

d'estrangeria, la resta de projectes concrets es descriu en cada fitxa les accions realitzades i els participants concrets..

Es valora positiva la intervenció en la detecció-canalització-derivació de demandes que si bé són compartides amb la població autòctona hi intervenen factors culturals i d'ús social dels països d'origen que d'altra manera no entrarien en els serveis si més no fins que el cas estès molt més deteriorat, en seria casos de violència de gènere, alcoholisme,... en poblacions procedents de països on socialment no es consideren situacions que calen tractar.

Com a punt d'Informació es fa possible que els col·lectius intervinguin directament en el plantejament de necessitats específiques la qual cosa es tradueix en projectes ajustats a la realitat.

El Punt d'Informació junt a l'Observatori dels moviments migratoris actua com a eix central, CRUÏLLA, amb les accions d'integració i les de convivència, per ser un espai central de confluència de gent, d'idees, de plantejaments i per tant també de reformulacions per ajustar les accions a les realitats en constant canvi.

#### 4.1.3 Costos

Observatori de les migracions a Olesa, PI i informes	Capítol I	Capítol II	Capítol IV	Capítol VI	Capítol VII	Total
	5.487,80 €	3.225,96 €	0,00 €	0,00 €	0,00 €	8.713,77 €



## 4.2 ACOLLIDA. COMPETÈNCIES LINGÜÍSTIQUES BÀSIQUES EN ALFABETITZACIÓ. MÒDUL A

### 4.2.1 Descripció

El Servei de Primera Acollida és un conjunt d'accions i recursos que responen a les necessitats inicials de formació i informació de les persones nouvingudes. Inclou l'acompanyament, la formació i la certificació d'uns coneixements mínims per facilitar el viure i treballar a Catalunya.

El mòdul A s'adreça a persones que no poden ser ateses pel Servei de Normalització Lingüística, ja que no arriben al nivell mínim de coneixements necessaris per poder cursar l'oferta d'aquest servei. És per aquest motiu que aquest mòdul és del tot fonamental per un sector de població que d'altra manera quedaria desatès essent fonamental pel seu desenvolupament i procés d'integració. Amb aquest projecte es cobreix una demanda bàsica del col·lectiu i una necessitat bàsica per poder realitzar un procés d'integració.

Forma de prestació: prestat de forma indirecta a través d'un tercer

### Objectius generals i específics

Objectius Generals	Objectius Específics
Atendre un perfil de població immigrada no atesa en el territori per altres projectes lingüístics	<ul style="list-style-type: none"> <li>• Oferir cursos adaptats a les necessitats de l'alumnat, com a pas previ per accedir als cursos inicials del Consorci per a la Normalització Lingüística</li> <li>• Motivar els i les participant a seguir endavant en el seu procés d'aprenentatge de la llengua</li> </ul>
Promoure l'autonomia personal de les persones estrangeres i catalanes retornades treballant competències lingüístiques bàsiques en llengua catalana	<ul style="list-style-type: none"> <li>• Promoure accions de capacitatció necessàries per a millorar la incorporació de les persones estrangeres a la societat catalana.</li> <li>• Treballar vocabulari per mantenir converses breus utilitzant el català com a llengua de relació de manera coherent i comprensible.</li> <li>• Treballar vocabulari per poder donar descripcions bàsiques sobre un mateix.</li> <li>• Treballar vocabulari per poder descriure aspectes de l'entorn personal o de la seva experiència.</li> </ul>
Promoure la igualtat d'oportunitats i competències entre la ciutadania	<ul style="list-style-type: none"> <li>• Aportar les eines per fer més fàcil la incorporació a la societat catalana.</li> </ul>

## Activitats desenvolupades

Data	Activitat	Metodologia
Del 6 de febrer al 18 de juny. Del 7 de gener al 18 de juny. Del 7 de gener al 18 d'abril. Del 16 de setembre al 12 de desembre (dos grups).	Sessions formatives de llengua catalana	S'ha treballat a partir de simulacions de situacions reals a través de role-playing i generant debats a partir de dinàmiques narratives i audiovisuals. Cal tenir en compte que molts i, especialment moltes de les participants no poden escriure amb un mínim de fluïdesa.

## Destinataris

Persones estrangeres immigrades, les sol·licitants d'asil o de protecció subsidiària, les refugiades, les apàtrides i les retornades.

### 4.2.2 Resultats

## Participants

Nacionalitat	Gènere		Total
	Home	Dona	
Cuba	1	0	1
Ghana	1	1	2
Marroc	25	40	65
Nicaragua	0	1	1
Perú	0	1	1
Senegal	2	4	6
Veneçuela	1	1	2
<b>TOTAL</b>	<b>30</b>	<b>48</b>	<b>78</b>

S'han fet un total de 3 grups de durada anual. A banda cal també fer esmena de les persones que han estat derivades a Martorell, on la Generalitat ha establert el punt central on s'imparteix el Mòdul B, Coneixements del món laboral..

Nacionalitat	Gènere		Total
	Home	Dona	
Bolívia	1	0	1
Colòmbia	0	1	1
Cuba	1	0	1
El Salvador	1	0	1
Hondures	0	1	1
Marroc	6	1	7
Nicaragua	0	2	2
Pakistan	2	0	2
Perú	0	1	1
Veneçuela	1	1	2
<b>TOTAL</b>	<b>12</b>	<b>7</b>	<b>19</b>

## Avaluació



Indicadors	Resultats Obtinguts
N. inscripcions esperades:65	78
Mitjana del grau de satisfacció expressat pels participants (0-6 punts)	6
Persones que han obtingut el certificat	18

## Costos

Acollida. Competències lingüístiques bàsiques en alfabetització. Mòdul A	Capítol I	Capítol II	Capítol IV	Capítol VI	Capítol VII	Total
	750,00 €	9.350,03 €	0,00 €	0,00 €	0,00 €	10.100,03 €







## 4.3 ACOLLIDA. CONEIXEMENT DE LA SOCIETAT CATALANA. MÒDUL C

### 4.3.1 Descripció

El Servei de Primera Acollida és un conjunt d'accions i recursos que responen a les necessitats inicials de formació i informació de les persones nouvingudes. Inclou l'acompanyament, la formació i la certificació d'uns coneixements mínims per facilitar el viure i treballar a Catalunya.

El Mòdul C ha tingut una durada de 15 hores lectives, destinades a la formació per conèixer la societat catalana, el seu marc jurídic, el municipi i els serveis de l'entorn més proper.

La principal finalitat d'aquest mòdul és assolir la capacitat per comprendre la realitat social en què es viu, exercir la ciutadania, mantenir una actitud constructiva, solidària i responsable davant el compliment dels drets i obligacions cíviques i respectuoses amb la diversitat.

Forma de prestació: prestat de forma indirecta a través d'un tercer.

### Objectius generals i específics

Objectius Generals	Objectius Específics
Transmetre informació sobre els trets fonamentals, geogràfics, històrics, culturals, socials i sociolingüístics de Catalunya.	<ul style="list-style-type: none"> <li>• Adquirir els coneixements bàsics i necessaris sobre el marc geogràfic i els principals episodis històrics i culturals.</li> <li>• Conèixer l'ús social de la llengua.</li> <li>• Reflexionar sobre el respecte a la pluralitat religiosa.</li> </ul>
Transmetre informació sobre el sistema polític i administratiu, l'associacionisme i participació ciutadana.	<ul style="list-style-type: none"> <li>• Conèixer la norma institucional de Catalunya, l'Estatut d'Autonomia, i la seva estructura administrativa.</li> <li>• Conèixer l'estructura política a Catalunya i a l'estat Espanyol.</li> <li>• Conèixer els equipaments culturals i cívics.</li> <li>• Prendre consciència de la importància del món associatiu a Catalunya.</li> <li>• Conèixer els drets i deures de ciutadania.</li> <li>• Conèixer el marc jurídic bàsic d'estrangeria.</li> </ul>
Informar sobre els drets i deures fonamentals.	<ul style="list-style-type: none"> <li>• Conèixer les competències de la Generalitat en matèria d'estrangeria.</li> <li>• Prendre consciència de la importància d'obtenir i mantenir la regularitat administrativa.</li> </ul>

Informar dels serveis públics i els drets i deures en l'àmbit local.

- Conèixer els elements claus dels principals serveis públics a Catalunya: salut, ensenyament, habitatge, serveis socials, seguretat, ...
- Prendre consciència de la necessitat de fer un ús adequat dels serveis públics.
- Conèixer els drets i deures en el context local.
- Conèixer els drets i deures en matèria fiscal.
- Tenir coneixements bàsics de mobilitat, reciclatge de residus i altres aspectes vinculats al civisme i la urbanitat.

## Activitats desenvolupades

Data	Activitat	Metodologia
Del 16 al 31 de gener.	Sessions formatives per conèixer el municipi i els serveis de l'entorn més proper i el marc legal.	Activitats de participació a través de material audiovisual específic.
Del 23 de setembre al 8 d'octubre.		Activitats de coparticipació pràctica per a la descoberta de l'entorn i els serveis de la nostra vila.

## Destinataris

Persones estrangeres immigrades, les sol·licitants d'asil o de protecció subsidiària, les refugiades, les apàtrides i les retornades.

### 4.3.1 Resultats

#### Participants

Nacionalitat	Gènere		Total
	Home	Dona	
Bolívia	1	0	1
Colòmbia	0	1	1
Cuba	1	0	1
El Salvador	1	1	2
Ghana	1	1	2
Marroc	8	5	13
Nicaragua	0	1	1
Pakistan	1	0	1
Senegal	1	0	1
Veneçuela	1	1	2
<b>TOTAL</b>	<b>15</b>	<b>10</b>	<b>25</b>

S'han fet dos mòduls al llarg de l'any 2019.



## Avaluació

Indicadors	Resultats Obtinguts
N. inscripcions esperades 26	25
Mitjana del grau de satisfacció expressat pels participants (0-6 punts)	6
Persones que han obtingut el certificat	19

### 4.3.2 Costos

Acollida. Coneixement de la societat catalana. Mòdul C	Capítol I	Capítol II	Capítol IV	Capítol VI	Capítol VII	Total
	0,00 €	2.250,00 €	0,00 €	0,00 €	0,00 €	2.250,00 €





## 4.4 ACOLLIDA. ACCIONS D'ORIENTACIÓ LABORAL I ASSESSORAMENT JURÍDIC EN MATÈRIA D'ESTRANGERIA

### 4.4.1 Descripció

Accions d'orientació relacionades amb la llei d'estrangeria, i especialment amb els informes d'arrelament social i d'integració i de l'habitatge per reagrupaments familiars o bé per renovacions de residències per reagrupament, amb caràcter grupal i individual.

Forma de prestació: prestat de forma indirecta a través d'un tercer.

### Objectius generals i específics

Objectius Generals	Objectius Específics
Informar i orientar la població estrangera sobre els tràmits legals variables que els afecten directament.	<ul style="list-style-type: none"> <li>• Informar sobre els tràmits d'estrangeria a l'Ajuntament i davant altres administracions.</li> <li>• Derivar els casos als serveis especialitzats d'assessorament.</li> <li>• Atendre les demandes d'informació relacionades amb els informes d'arrelament social, d'habitatge i d'integració.</li> <li>• Fer suport a les persones que han de sol·licitar informes per tal de que aportin la documentació correctament.</li> </ul>
Facilitar la igualtat d'oportunitats en convocatòries de personal.	<ul style="list-style-type: none"> <li>• Difondre el plans d'ocupació i convocatòries que es van fent des de l'Ajuntament.</li> <li>• Orientar i assessorar les persones que es presenten a les convocatòries.</li> <li>• Treballar amb les persones que es presenten a les convocatòries l'entrevista concreta i el currículum a presentar.</li> </ul>

### Activitats desenvolupades

Data	Activitat	Metodologia
De gener a desembre	Atenció directa des del servei d'acollida	<p>A partir de la demanda individual i/o grupal es procedeix a l'atenció de la demanda.</p> <p>L'atenció individualitzada es fa en hores concertades, a partir de la demanda.</p> <p>L'atenció grupal es canalitza amb els diferents grups del servei d'acollida.</p> <p>Coordinació amb altres serveis per la correcta canalització de les demandes.</p>

## Destinatariis

L'atenció individualitzada des del servei d'acollida bàsicament s'adreça i és utilitzada per població estrangera.

### 4.4.2 Resultats

#### Participants

Nacionalitat	Gènere		Total
	Home	Dona	
Algèria	1	0	1
Bolívia	5	6	11
Colòmbia	2	8	10
Cuba	1	0	1
Espanya	5	8	13
Ghana	3	1	4
Hondures	2	2	4
Marroc	47	59	106
Nicaragua	0	2	2
El Salvador	1	1	2
Pakistan	5	2	7
Perú	1	1	2
Regne Unit	0	4	4
Nigèria	1	0	1
Senegal	3	2	5
Uruguai	2	1	3
Veneçuela	4	6	10
Xina	0	2	2
<b>TOTAL</b>	<b>83</b>	<b>105</b>	<b>188</b>

#### Avaluació

Indicadors	Resultats Obtinguts
Nombre previst d'atencions ateses: 200	188
Grau de satisfacció expressat	Alt

### 4.4.3 Costos

Acollida. Accions d'orientació laboral i assessorament jurídic en matèria d'estrangeria.

Capítol I	Capítol II	Capítol IV	Capítol VI	Capítol VII	Total
0,00 €	766,67 €	0,00 €	0,00 €	0,00 €	766,67 €



## 4.5 ACOLLIDA. PROGRAMA NUCLIS FAMILIARS

### 4.5.1 Descripció

El projecte Nuclis Familiars contempla des del moment en que els persones manifesten la seva intenció de portar la família fins que la família, ja arribada, té suficient autonomia com per poder continuar, en solitari o bé des d'altres projectes, el procés d'integració.

Les persones són ateses a partir de la demanda d'informació respecte el reagrupament. En els casos en que no es detecta o no hi ha aquesta demanda prèvia, s'atén a partir de la petició d'informe d'habitatge. En el cas en el que el reagrupament s'hagi iniciat en un altre municipi, el padró i les peticions d'escolarització són les fonts principals.

En el estadis previs al reagrupament, des de l'acollida es treballa la preparació per l'arribada de la família. En aquest projecte es desplega el Pla d'Acollida Municipal, incorporant altres accions complementàries i del tot necessàries que s'activen quan la família ja ha estat reagrupada. S'inclouen tallers i trobades amb mares reagrupades i joves i d'altra banda s'ofereixen espais diferents pels infants en edat d'escolarització obligatòria que es porten a terme des de l'arribada al municipi, durant l'escolarització i també durant el període de vacances escolars. En aquests espais amb els menors, es treballa principalment la llengua catalana per afavorir la incorporació a l'escola i per millorar el seu rendiment. També aquests tallers volen aconseguir la participació i integració en espais normalitzats com ara extraescolars, activitats esportives, etc.

Així doncs el projecte, en el marc de l'acollida, preveu l'acompanyament i seguiment i orientació de les famílies en procés de reagrupament amb la finalitat que aquest sigui qualitativament millor i en el menor temps possible.

Forma de prestació: prestat de forma indirecta a través d'un tercer.

### Objectius generals i específics

Objectius Generals	Objectius Específics
Treballar des d'una perspectiva familiar el procés d'integració de la població immigrada reagrupada	<ul style="list-style-type: none"><li>• Acompanyar el procés de reagrupament.</li><li>• Orientar i assessorar la família en els tràmits i circuits a fer.</li></ul>

- Proporcionar eines per entendre la llengua que serà la vehicular a l'escola o institut i també prendre consciència de la importància d'aprendre-la per a la plena integració social i laboral.
- Orientar les famílies en els tràmits per a l'escolarització.
- Treballar l'autonomia personal de cada un dels membres de la família.
- Fomentar els valors del treball en equip.
- Descobrir activament els espais públics del municipi.
- Fomentar la participació en activitats del municipi i extraescolars.
- Facilitar espais d'intercanvi i relació entre persones que han fet o estan fent processos similars.

## Activitats desenvolupades

Data	Activitat	Metodologia
De gener a desembre.	Espai de Trobada per nens i nenes en edat escolar acabades d'arribar.	Sessions formatives en llengua catalana prèvia a la incorporació als centres educatius. Elaboració de materials específics per a la realització de l'activitat. Participants: 33
Del 1 al 26 de juliol, de dilluns a divendres	Estiu en Català per nens i nenes en edat escolar.	Sessions formatives de llengua catalana i transmissió de valors positius. Aplicació d'activitats de coparticipació a l'aire lliure mitjançant petites sortides per a descobrir l'entorn i també amb activitats com l'elaboració de receptes de cuina, tot fent ús de la llengua catalana. Participants: 13
21 de març i 4 d'abril	Taller de Conversa.	Generació de debat en llengua catalana a partir de la fabricació d'objectes artesanals. Sortides i diferents activitats participatives en el nou entorn, de la vida quotidiana, costums i tradicions. Participants: 5
24 d'abril, 9 de maig, 13 de juny, 20 de novembre, 9 de desembre	Cuina Familiar.	Elaboració de receptes de tradició familiar dels diferents països d'origen dels participants. Facilitació d'un espai de relació entre iguals. Participants: 75

## Destinataris

En general es treballa tota la família, els tallers i activitats s'han dirigit principalment a dones reagrupades o que fa poc temps que estan al municipi i també als infants en edat obligatòria d'escolarització, acabats d'arribar al municipi o bé d'altres que encara no fa tres anys que hi resideixen. La característica comuna és el fet del reagrupament familiar.





## 4.5.2 Resultats

### Participants

Nacionalitat	Dones			Homes			TOTAL
	Menors 15 anys	De 15 a 29 anys	De 30 ó més	Menors 15 anys	De 15 a 29 anys	De 30 ó més	
Algèria	0	0	0	1	0	0	<b>1</b>
Bolívia	2	1	2	1	2	2	<b>10</b>
Colòmbia	1	3	2	1	0	1	<b>8</b>
Espanya	1	2	0	4	0	0	<b>7</b>
Ghana	0	0	1	1	0	1	<b>3</b>
Hondures	0	0	2	1	1	0	<b>4</b>
Marroc	6	9	10	9	3	6	<b>43</b>
Nicaragua	0	1	0	0	0	0	<b>1</b>
Pakistan	0	0	2	1	1	1	<b>5</b>
Perú	0	0	0	0	1	0	<b>1</b>
Regne Unit	2	0	2	0	0	0	<b>4</b>
Senegal	0	0	2	1	1	1	<b>5</b>
Uruguai	1	0	0	0	1	0	<b>2</b>
Veneçuela	3	0	2	2	0	2	<b>9</b>
Xina	0	1	1	0	0	0	<b>2</b>
<b>TOTAL</b>	<b>16</b>	<b>17</b>	<b>26</b>	<b>22</b>	<b>10</b>	<b>14</b>	<b>105</b>

### Avaluació

Indicadors	Resultats Obtinguts
N. inscripcions esperades:75	105
Mitjana del grau de satisfacció expressat pels participants (0-6 punts)	6

### 4.5.3 Costos

Acollida. Programa Nuclis Familiars	Capítol I	Capítol II	Capítol IV	Capítol VI	Capítol VII	Total
	0,00 €	10.733,31 €	0,00 €	0,00 €	0,00 €	10.733,31 €





## 4.6 CRUÏLLES. CONVIVÈNCIA I DIVERSITAT

### 4.6.1 Descripció

Des de l'any 1996 es venien realitzant a Olesa de Montserrat les Jornades de Solidaritat i Diversitat Cultural. Des de l'any 2008, s'han introduït activitats en el que anomenem ESPAIS NATURALS DE CONVIVÈNCIA.

Això ha suposat identificar els moments clau que a nivell de municipi es planificaven pel conjunt de la població i amb una repercussió important en quant a nombre de participants. També s'ha valorat en quins espais es preveu que els ciutadans siguin més receptius a missatges de convivència i finalment s'han escollit activitats que treballassin els nostres objectius de manera implícita i explícita però sobretot d'una forma subtil.

Igualment, s'inclou en aquesta línia l'activitat ofertada als centres escolars de primària Selvàtics, que treballa la Identitat i la diversitat cultural. Un joc de descoberta del món que ens permet visualitzar la riquesa de la diversitat cultural en la societat actual.

Forma de prestació: presta de forma directa amb suport de personal extern

### Objectius generals i específics

Objectius Generals	Objectius Específics
Apropar la població estrangera a la població autòctona i la població autòctona a la població estrangera de la nostra vila	<ul style="list-style-type: none"><li>• Aprofitar els ESPAIS NATURAL DE CONVIVÈNCIA del municipi per introduir missatges en favor de la cohesió, la diversitat i la convivència ciutadana.</li><li>• Elaborar un discurs en base a missatges concrets i directes.</li><li>• Introduir els valors de la tolerància, del respecte a la diferència, de la interculturalitat i de la solidaritat dins la nostra societat, i millorar així la convivència de tots els col·lectius de la nostra vila.</li></ul>

Difondre realitats socials i culturals d'altres països	<ul style="list-style-type: none"> <li>• Posar els fonaments perquè les futures generacions de ciutadans siguin educats en els valors de respecte i tolerància vers qualsevol manifestació cultural i /o ètnica.</li> <li>• Col·laborar en la integració dels immigrants des de la perspectiva del respecte a la diferència i als diversos valors culturals.</li> <li>• Fomentar l'intercanvi cultural entre tots els olesans i olesanes.</li> <li>• Conèixer i apropar-nos a altres realitats partint del respecte mutu.</li> <li>• Crear un corrent d'opinió positiu entre la població en favor de la inserció social.</li> <li>• Apostar per un futur en convivència, independentment de quina sigui la condició, origen o ètnia de les persones.</li> </ul>
Treballar amb els alumnes la sensibilització vers la diversitat i la convivència	<ul style="list-style-type: none"> <li>• Afavorir la percepció de la diversitat cultural com a element positiu de la societat.</li> <li>• Introduir el tema de la diversitat cultural, entre la població, mitjançant les arts escèniques</li> <li>• Possibilitar la participació dels nens que pertanyen a diferents cultures en un mateix espai d'interrelació.</li> <li>• Reflexionar sobre les situacions representades a l'obra teatral que porta el mateix títol i va ser creada per joves d'Olesa amb la finalitat de millorar la convivència entre iguals.</li> <li>• Exposar la diferència entre els col·lectius com a valor positiu i igualitari entre les persones</li> </ul>
Dotar d'eines al voluntariat i als professionals per poder afrontar la creixent rumorologia	<ul style="list-style-type: none"> <li>• Evitar silencis afirmatius.</li> <li>• Facilitar la comunicació davant dels rumors.</li> <li>• Informar al voluntariat vers els rumors més freqüents.</li> </ul>
Treballar la participació activa de la població estrangera	<ul style="list-style-type: none"> <li>• Coneixement de les diferents activitats i entitats de la vila.</li> <li>• Transmissió de la importància de participar en les activitats promogudes per les AMPA's.</li> <li>• Fomentar la participació en aquestes activitats, també amb les famílies.</li> <li>• Proporcionar eines per entendre millor la llengua catalana.</li> <li>• Generar activitats de coparticipació que permetin fer ús de la llengua catalana.</li> </ul>

## Activitats desenvolupades

Calendari	Activitat	Metodologia
De gener a desembre excepte juliol i agost	Ktrajocs.	Apropar els menors a les entitats del municipi 'acord als seus interessos. Coneixement de les diferents entitats del municipi. Coneixement dels diferents extraescolars que es realitzen a les escoles. Foment del valor de l'amistat i el treball en grup. Treball amb activitats de coparticipació per utilitzar la llengua catalana. Participants: 52



23/4/2019 en el context de la festivitat de Sant Jordi	Tallers de sensibilització Sant Jordi.	Tallers oberts al públic en general que va assistir a la celebració de la Diada de Sant Jordi, introduint un missatge. Nombre de participants: 500 persones (públic general).
15 de maig de 17.00 a 18.00 h.	Bibliolilà, Ktraxarranca, activitat organitzada pel Servei d'Accollida SAFI.	Activitats de coparticipació adreçades a infants i adolescents on hi participen diferents entitats i escoles. Participants del Servei d'Accollida: 11
29 de maig de 17.00 a 18.00 h.	Conte a la Biblioteca.	Activitats diverses sobre contes clàssics del món, llegendes de Catalunya i propis dels països de cada nena i nen participant. Participants: 11
1 de juny de 2019	Mostra d'Entitats.	La Mostra d'Entitats és una trobada de les diferents entitats que hi ha al poble d'Olesa. Cadascuna té un estand i en ell s'informa i promou les activitats que organitza cada entitat/associació. Nosaltres organitzem diversos tallers amb missatges de convivència. Suposa també un espai de difusió i participació. Participants: 2000 persones aprox.
22/06/2019 en el context de la Festa Major.	Activitat lúdica de diversitat. Actuació musical del grup "Rah-mon Roma i companyia l'Ou Ferrat" i espai de jocs tradicionals.	Espectacle que treballa la sensibilització vers altres realitats socials i culturals amb la música i amb instruments de tot el món. Lloc: Plaça de la Sardana. Nombre de participants: 300 persones (públic familiar).
23 de maig	"Tastets del Món", tastet gastronòmic.	Elaboració de receptes de diferents països per fomentar la convivència i la cohesió social entre la població de diferents cultures i/o orígens en un espai normalitzat. Participants: 12
25 de març i 16 d'abril	Tastet d'art: Cinefòrum	Projecció de pel·lícules documentals amb temàtica sobre migració i debat amb les persones participants de l'activitat. Pel·lícules projectades: Actua "Basket beat" Mar de dolor, mar d'esperança. Participants: 16
Octubre- Novembre	Selvàtics	Selvàtics a les escoles, és una activitat que s'oferta en el marc del Catàleg d'Activitats de la Regidoria d'Educació, a les escoles d'Olesa de Montserrat, als alumnes de 2n. de cicle Inicial d'Educació Primària. Es tracta de treballar la diversitat i la convivència en l'entorn escolar i municipal a través d'un

		<p>conte escenificat ideat per joves d'Olesa en el marc del projecte A ... Escena.</p> <p>L'activitat proposada gira entorn d'aquesta obra de teatre, mitjançant una vestuariteca i un taller de dinàmiques participatives que treballen els diferents estereotips i prejudicis vers la immigració i la diversitat cultural. Els personatges mica en mica van descobrint les semblances i diferències entre les espècies animals: el mico, l'ocell, el peix i la granota. Les dinamitzadores són les formigues que expliquen la història de selvàtics i ajuden a tots a contestar unes preguntes per grup que ens porten a descobrir el GRAN ENIGMA.</p> <p>L'activitat s'ha realitzat a 5 centres educatius i un total de 9 aules atenen a 227 alumnes.</p>
Dijous 12 i 19 de desembre de 15 a 19.45h	Tarda de Nadal	<p>Dinàmica de participació sobre el Nadal, costums i celebracions d'aquestes dates a Catalunya i a altres països més del món.</p> <p>Activitat Cagatió amb els més petits i petites.</p> <p>Participants: 35</p>

## Destinataris

Conjunt de la ciutadania d'Olesa de Montserrat, directament i a través de les entitats del municipi, fent especial èmfasi en la participació activa de la població immigrada.

### 4.6.2 Resultats

#### Participació

Al tractar-se, algunes d'elles, d'activitats obertes, no és possible recollir les nacionalitats i edats dels participants, si bé podem aproximar que han estat activitats de participació entre 30 i 2.000 persones. S'ha anat detallant en les accions la participació aproximada en cada una d'elles.

Activitat	Participants
Ktrajocs	52
Tallers de sensibilització Sant Jordi	500
Bibliolilà: Ktraxarranca	11
Conte a la Biblioteca	11
Mostra d'Entitats	2.000
Activitat lúdica de diversitat. Actuació musical del grup "Rah-mon Roma i companyia l'Ou Ferrat" i espai de jocs tradicionals.	300



“Tastets del Món”, tastet gastronòmic.	12
“Tastets del Món”, tastet d'art Cinefòrum.	16
Tarda de Nadal	35
Selvàtics	227
<b>TOTAL .</b>	<b>3.164</b>

En quant a projectes de diversitat amb inscripció prèvia, de continuïtat al llarg de l'any i directament relacionats amb menors, la participació ha estat:

### Ktrajocs

Nacionalitat	Dones			Homes			TOTAL
	Menors 15 anys	De 15 a 29 anys	De 30 ó més	Menors 15 anys	De 15 a 29 anys	De 30 ó més	
Argèlia				1			1
Bolívia	2	1		2	2		7
Colòmbia	1			1			2
Espanya	1	1		3			5
Ghana				1	1		2
Hondures				1	1		2
Marroc	6	2		9	2		19
Pakistan				1			1
Perú					1		1
Regne Unit	2						2
Senegal				1			1
Uruguai	1				1		2
Veneçuela	3			2			5
Xina		1					1
<b>TOTAL</b>	<b>16</b>	<b>5</b>		<b>22</b>	<b>8</b>		<b>51</b>

### Avaluació

Indicadors Activitat Selvàtics	Resultats Obtinguts
N. centres que demanen activitat	5/7
N. centres repetidors respecte curs passat	5
N. centres que no l'han demanat i sí ho van fer el curs passat	2
Grau de satisfacció expressada pels centres (entre 0 i 6)	5,6

Al tractar-se d'una activitat en un marc “normalitzat” es pot treballar de manera més natural la convivència i la diversitat. Sempre es demana la col·laboració del professorat i d'aquesta manera es pretén que allò que els alumnes han treballat

s'incorpori al dia a dia de l'aula. Els alumnes són petits amb la qual cosa es treballa amb un vocabulari molt assequible i amb moltes imatges.

Valoració dels centres educatius:

	Molt bé	Bé	Regular	Malament
La durada de l'activitat		5		
Estructura de l'activitat	2	3		
Material utilitzat	2	3		
Continguts de l'activitat	3	2		
Explicacions donades	3	2		
Participació del grup	2	3		
Valoració general	3	2		

Indicadors altres activitats obertes	Resultats Obtinguts
Satisfacció expressada	5,3
Entitats amb les que es participa	Conjunt

La valoració que es fa d'aquesta línia és positiva, i de fet s'ha convertit un eix de treball que també es desenvolupa en el marc dels projectes comunitaris. Cal remarcar que és una acció dirigida a tota la població i no directament o en exclusiva a la població immigrada. És una manera de fomentar la convivència positiva a través del coneixement d'altres realitats i del treball vers la diversitat, la convivència i la cohesió social.

S'han difós totes les accions en diversos mitjans de comunicació, que han estat molt importants en la campanya de sensibilització que comporten aquestes activitats, especialment pel que fa quan s'han utilitzat les propagandes generals d'actes.

#### 4.6.3 Costos

	Capítol I	Capítol II	Capítol IV	Capítol VI	Capítol VII	Total
Convivència i diversitat	1.918,00 €	12.903,86 €	0,00 €	0,00 €	0,00 €	14.821,86 €





## 5. Atenció ciutadana i tràmits

### 5.1 Instàncies, trucades, visites

Les instàncies rebudes al servei han estat totes elles relacionades amb la petició d'informes, i estan comptabilitzades com a entrades del departament de Participació Ciutadana En total 31 entre les peticions d'informe i comunicats de la delegació del Govern.

El 100% de les sol·licituds han estat ateses i s'han fet els informes corresponents.

Les trucades es canalitzen principalment a través de consergeria i administració, que valoren la necessitat de passar-la a l'equip tècnic en funció de la demanada.

La gestió de visites concertades, ja sigui telefònicament o en persona també es gestionen des de consergeria i administració.

L'atenció directa especialitzada es canalitza a través del projecte Punt d'Informació i el projecte SAFI.

	Promig setmanal aproximat
Trucades rebudes	7 /setmanals aprox.
Trucades realitzades	9 / setmana aprox.
Trucades internes	15/ setmana aprox.
Atenció a la ciutadania i visites	3 /setmana aprox.
<b>(No s'inclouen les visites comptabilitzades en els projectes concrets)</b>	

### 5.2 Expedients i tràmits realitzats

Amb tots els informes d'estrangeria s'obre expedient administratiu i una vegada emes l'informe es tramet a la Generalitat mitjançant la plataforma EACAT.

De la participació en els diferents projectes s'emeten certificats d'assistència amb valoració de l'aprofitament o no, d'acord al que estableix la llei d'acollida i el seu reglament i als requeriments d'arrelament i d'integració.

Tipologia	PARTICIPACIÓ- DIVERSITAT		
	N. per tipologia	Obert	Tancat
INFORME ARRELAMENT SOCIAL	15	0	15
INFORME INTEGRACIÓ SOCIAL	1	0	1
SERVEI PRIMERA ACOLLIDA	35	0	35
SUBVENCIONS QUE SOL·LICITEM	1	0	1
<b>Total per dep.</b>	<b>52</b>	<b>0</b>	<b>52</b>



## 6. Atenció interna municipal i tràmits

### 6.1 Sol·licituds i requeriments

En aquest any 2019 han arribat diferents peticions relacionades amb els informes d'habitatge des dels Serveis Tècnics, als quals es manté informats dels diferents canvis normatius que es produeixen.

Tanmateix, es reben sol·licituds d'informació i col·laboració des de diferents departaments, especialment de l'OAC, del Departament d'Ensenyament, del Departament d'Igualtat, del Departament d'Habitatge i del Departament de Serveis Socials.

Han estat ateses el 100% de les sol·licituds i requeriments rebuts.

### 6.2 Expedients i tràmits interdepartamentals

Són expedients interdepartamentals:

Tipologia
Informes d'habitatge per reagrupament familiar
Contracte programa- Generalitat

Altres tràmits, accions o expedients	Departament que lidera
Avantprojecte de pressupost	Intervenció
Derivacions rebudes de departaments i treball coordinat	Promoció Econòmica, Serveis Socials, Ensenyament i Habitatge
Peticions d'informació concreta	OAC, Ensenyament, Serveis Socials.

## 7. Pressupost

---

### Ingressos

#### Subvencions a projectes

ORGANISME	TIPUS	IMPORT
Diputació de Barcelona **	Econòmica	4.565€
Generalitat de Catalunya	Econòmica	15.115,00€
<b>Total Subvencions Rebudes</b>		<b>19.680 €</b>

Ambdues subvencions requereixen d'una part de cofinançament.

S'han generat obligacions per l'elaboració de la proposta d'informes d'estrangeria d'acord amb l'ordenança fiscal d'aplicació, per un import de 280,5€ del conjunt dels informes d'estrangeria.

### Despeses<sup>1</sup>

S'inclouen dintre de l'Orgànic 62- Benestar Social i abasten per una part la contractació de l'empresa / i Tria pel Servei d'Acollida i Foment de la Integració (SAFI) per un import de 36.924,51 € i les despeses de material fungible i serveis per a la realització de diferents activitats de convivència, d'acord a la següent taula que també inclou capítol I:

	Capítol I	Capítol II	Capítol IV	Capítol VI	Capítol VII	Total
TOTAL	8.155,81 €	39.229,83 €	0,00 €	0,00 €	0,00 €	47.385,64 €

---

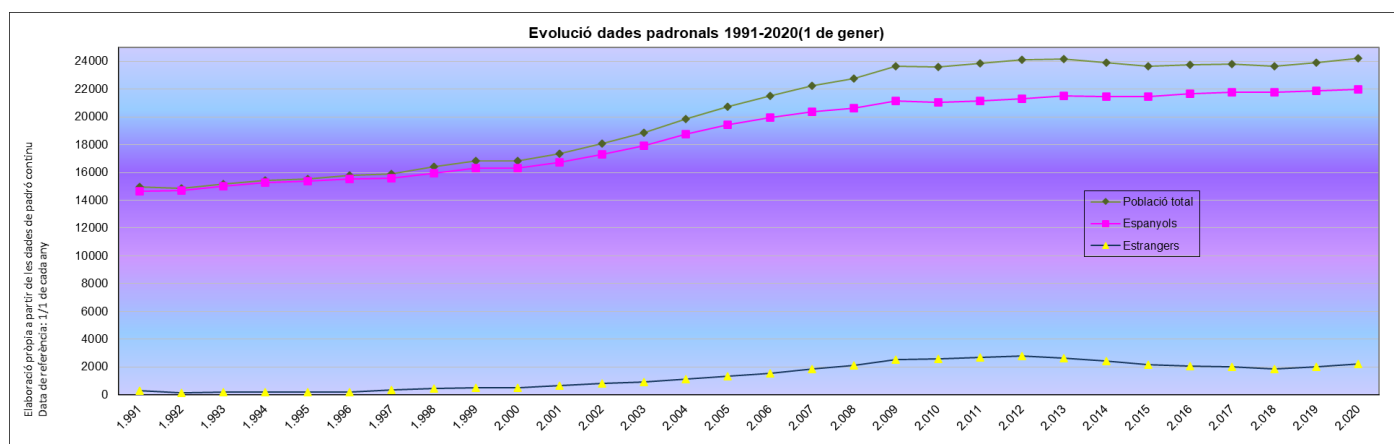
<sup>1</sup>No estan incloses les despeses de personal ni les despeses indirectes



## 8. Annexos

### 8.1 ANNEX I. L'estat de la qüestió - anàlisi demogràfic d'Olesa de Montserrat

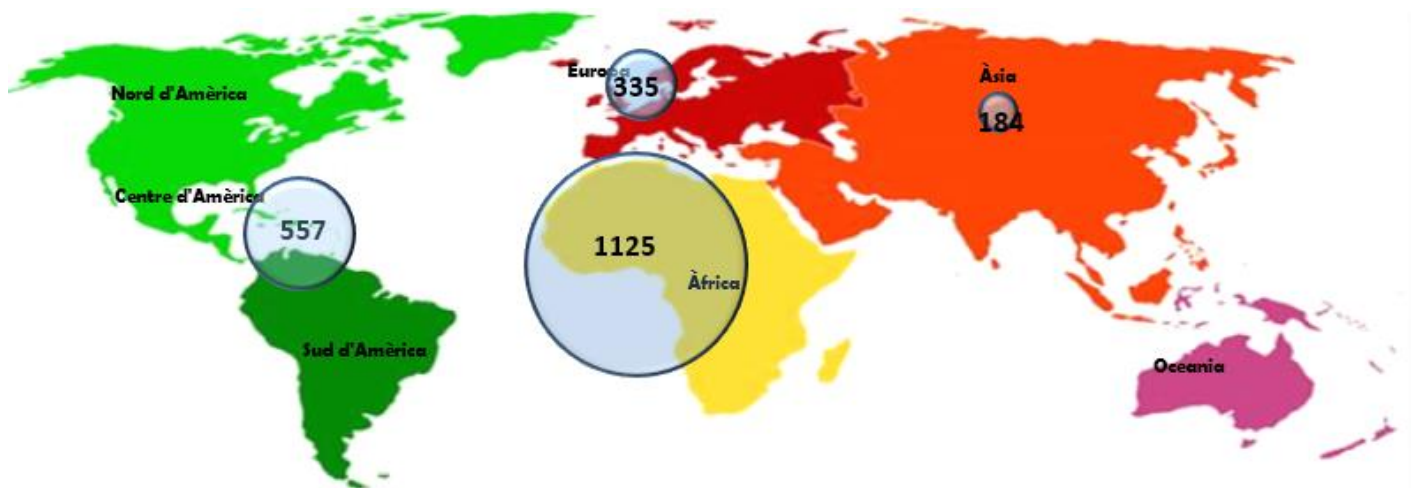
Població a data 31 de desembre de 2019	24.200
Població de nacionalitat espanyola	21.979
Població de nacionalitat estrangera	2.921
Població de nacionalitat estrangera no UE	1898
Percentatge d'immigració	9,18%
Percentatge d'immigració extracomunitària	7,84%
% de variació de la població immigrada empadronada respecte a 31/12/2018 (23.906)	0,18%



La població empadronada d'Olesa de Montserrat ha augmentat respecte a l'1/1/2019 en 294 persones.

El nombre de països presents al municipi és de 71, Espanya inclosa. Les xifres d'aquests països i el seu pes específic queden recollides a continuació:

	% sobre el total de			
	Total	població	%sobre el total d'estrangers	%sobre el total d'estrangers no comunitaris
Espanya	21979	90,82%	14,54%	
UE sense Espanya	323	1,33%		
Europa no UE	30	0,12%	1,35%	1,58%
Marroc	1021	4,22%	45,97%	53,79%
Àfrica sense el Marroc	104	0,43%	4,68%	5,48%
Amèrica del Nord	5	0,02%	0,23%	0,26%
Amèrica Central	111	0,46%	5,00%	5,85%
Amèrica del Sud	441	1,82%	19,86%	23,23%
Àsia	184	0,76%	8,28%	9,69%
Apàtrides	2	0,01%	0,09%	0,11%
	<b>24200</b>	<b>100,00%</b>	<b>100,00%</b>	<b>100,00%</b>



Centrant-nos en les dades que proporciona el padró continuu a data 1/1/2020=31/12/2019 i comparant amb les dades de l'1/1/2019, s'observen saldos positius en tots els grups excepte en el Nord Amèrica.

	homes 2020	homes 1/1/2019	Dones 1/1/2020	Dones 1/1/2019	Total 1/1/2020	Total 1/1/2019	Diferència interanual
Població Espanyola i Unió Europea	11.168	11.089	11.134	11.124	22.302	22.213	0,40
Població de nacionalitat espanyola	10.995	10.926	10.984	10.976	21.979	21.902	0,35
Població Europea no UE	10	12	20	19	30	31	-3,23
Total Europeus	11.178	11.101	11.154	11.143	22.332	22.244	0,40
Àfrica	596	584	529	532	1125	1116	0,81
Àfrica sense Marroc	61	60	43	47	104	107	-2,80
Marroc	535	524	486	485	1.021	1.009	1,19

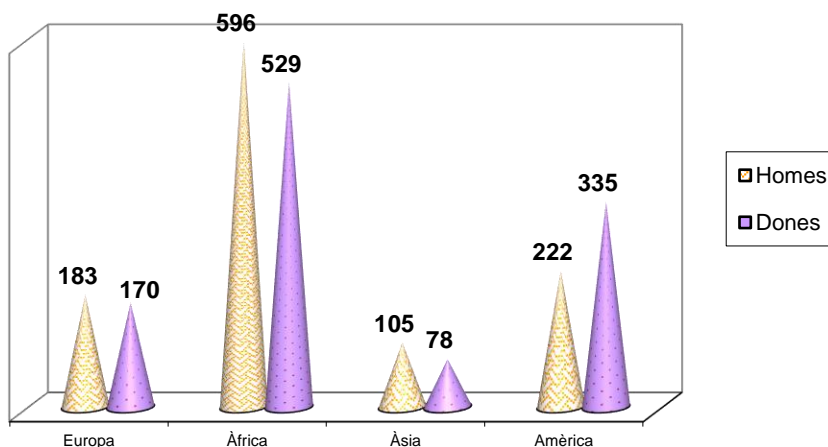


Nord Amèrica	2	2	3	3	5	5	0,00
Centre Amèrica	32	26	79	77	111	103	7,77
Sud-amèrica	188	180	253	244	441	424	4,01
Amèrica	222	208	335	324	557	532	4,70
Àsia	105	101	79	73	184	174	5,75
Apàtrida	0	0	2	0	2	0	
<b>TOTAL</b>	<b>12.101</b>	<b>11.994</b>	<b>12.099</b>	<b>12.072</b>	<b>24.200</b>	<b>24.066</b>	<b>0,56</b>

El col·lectiu procedent d'Amèrica junt al d'europèus no de la unió continuen sent els més feminitzats, mentre Àfrica i Àsia són més el nombre d'homes que de dones.

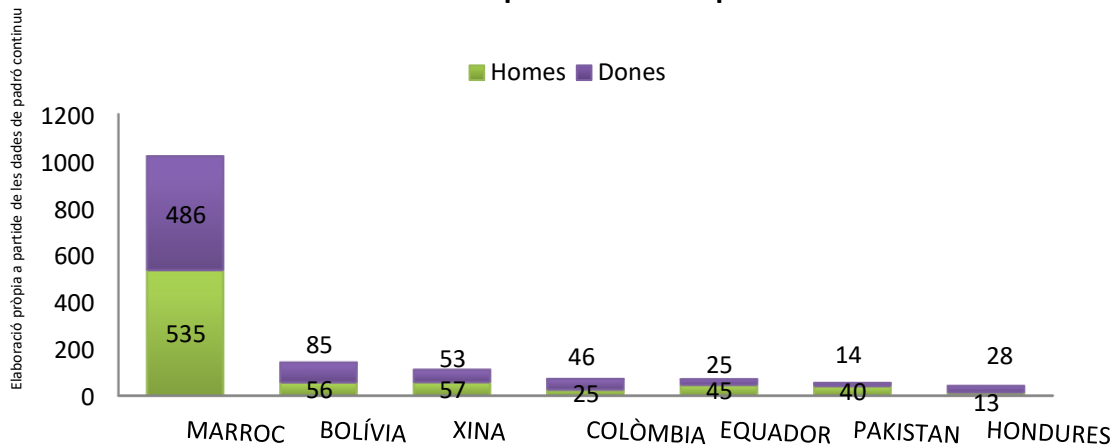
### Població estrangera empadronada per continent i gènere

Elaboració pròpia a partir de les dades de padró continuu

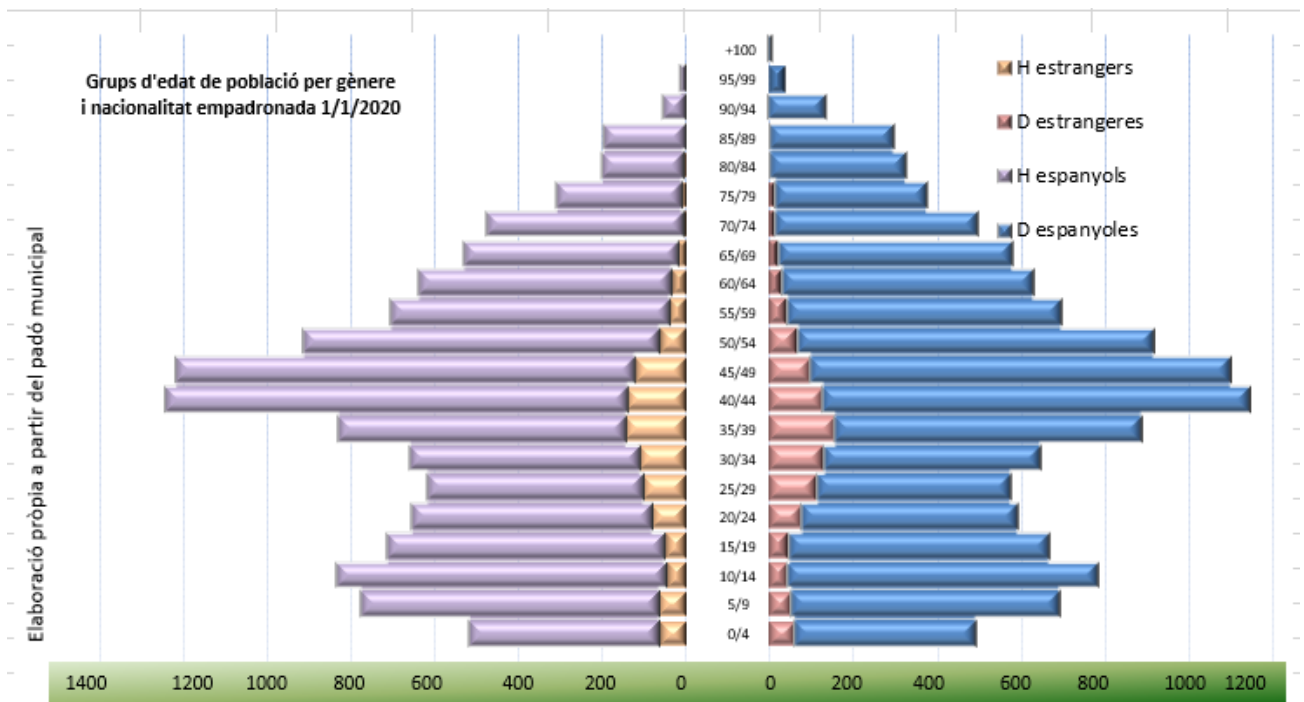


Si analitzem més detalladament la variable de gènere dels països amb més presència a Olesa, veiem que Equador continua igual que l'any passat, havent més homes que dones, tot i ser un país considerat d'immigració feminitzada, tendència que si segueixen altres països sudamericans dels que sí hi ha més presència femenina. Els col·lectius marroquí i pakistanès continuen sent més masculins que femenins, mantenint la tendència des dels inicis dels respectius processos migratoris i enguany Xina tmbé segueix la tendència.

### Comparativa per gènere de les 7 nacions estrangeres no comunitàries més representades empadronades



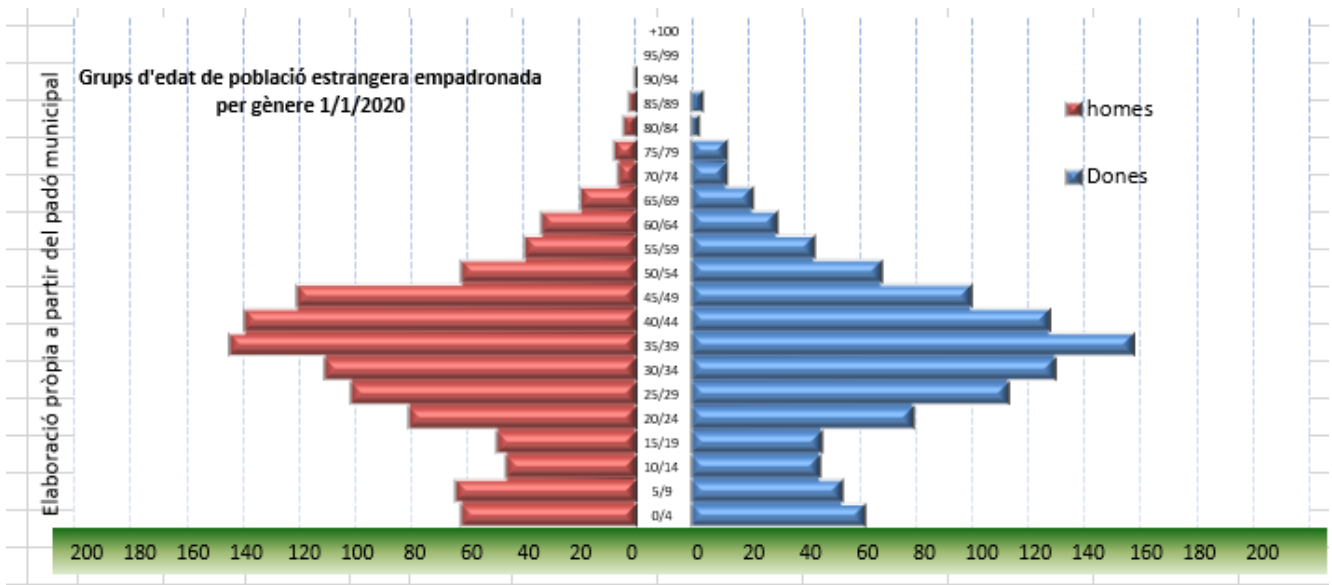
Quant a la distribució de la població empadronada segons el gènere i l'edat, de nou podem comprovar com la població estrangera és una població jove, amb especial incidència entre els 20 i els 54 anys, que, a més, ha tingut fills ja en destí, del que es destaca també, el grup 0-9 anys. La presència de població estrangera de més de 75 anys és gairebé inapreciable, L'any 2014 es situava en els 60 l'edat sense representació poblacional i a mesura que van passant els anys aquesta edat pujant, i ja en aquests moment hi ha població de nacionalitat estrangera de 90 anys, encara que, de moment és mínim.



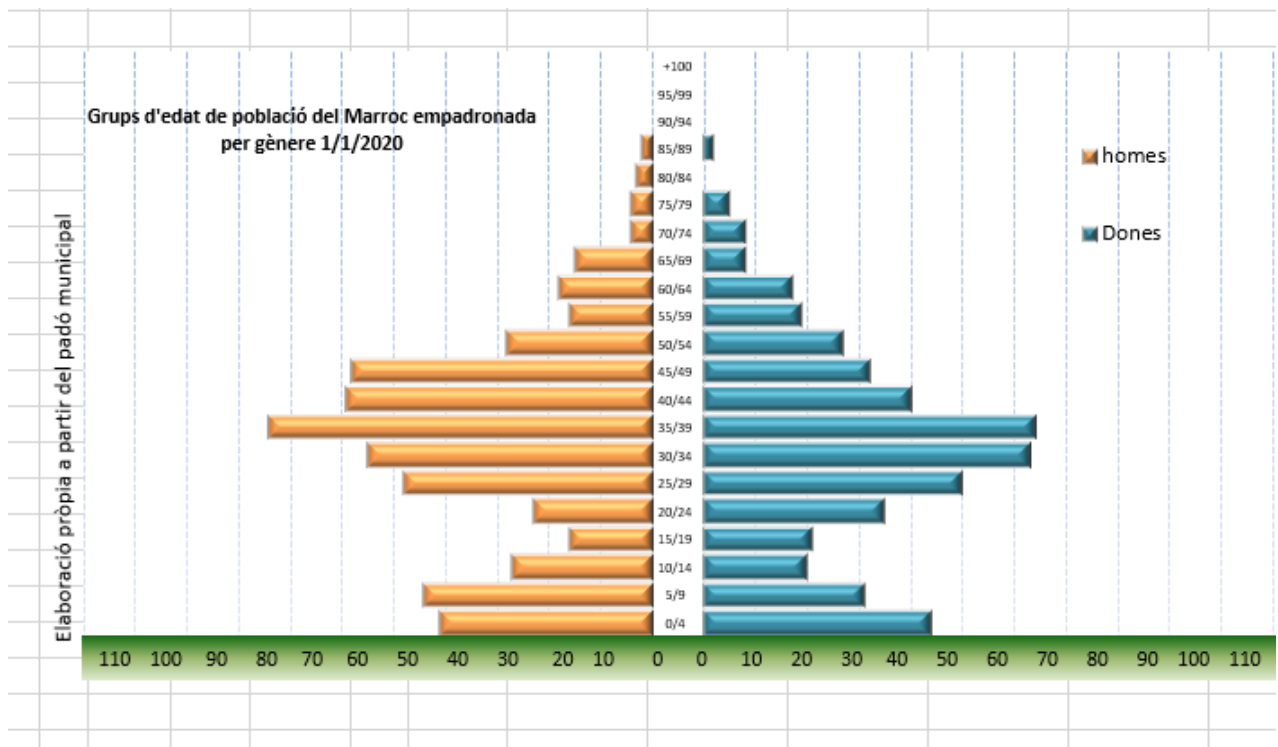




Si ens hi fixem només en la població estrangera resulta:



En el cas concret del Marroc:



Mirem altres indicadors de població i comparem:

## Indicadors Densitat

Població total				
	Municipi	Població	Superfície	Densitat
Tota	OLESA DE MONTSERRAT	24200	16,75	<b>1445</b>

## Edat Mitjana

	Homes	Dones	Total
Tota la població	40,83	43,02	101,00
Espanyols	41,40	43,77	42,58
Estrangers	35,21	35,66	35,44

## Índex Masculinitat

	Població masculina	Població femenina	Índex de Masculinitat	Autocàlcul	Any anterior
Tota la població	12101	12099	100,02%	99,50%	0,52%
Espanyols	9	10	90,00%	99,43%	-9,43%
Estrangers	12092	12089	100,02%	100,30%	-0,27%

## Índex joventut

	Tota la població			Espanyols			Estrangers		
	Homes	Dones	Total	Homes	Dones	Total	Homes	Dones	Total
Població de 15 a 24 anys	1368	1262	<b>2630</b>	1237	1136	2373	131	126	<b>257</b>
Població de 0 a 14 anys	2126	1971	<b>4097</b>	1951	1809	3760	175	162	<b>337</b>
<b>Índex de joventut</b>	<b>64,35%</b>	<b>64,03%</b>	<b>64,19%</b>	<b>63,40%</b>	<b>62,80%</b>	<b>63,11%</b>	<b>74,86%</b>	<b>77,78%</b>	<b>76,26%</b>

## Índex envelliment

	Tota la població			Espanyols			Estrangers		
	Homes	Dones	Total	Homes	Dones	Total	Homes	Dones	Total
Població de 65 anys i més	1781	2256	<b>4037</b>	1737	2201	3938	44	55	<b>99</b>
Població de 0 a 14 anys	2126	1971	<b>4097</b>	1951	1809	3760	175	162	<b>337</b>
<b>Índex d'envelliment</b>	<b>83,77%</b>	<b>114,46%</b>	<b>98,54%</b>	<b>89,03%</b>	<b>121,67%</b>	<b>104,73%</b>	<b>25,14%</b>	<b>33,95%</b>	<b>29,38%</b>

## Índex sobreenvelliment

	Tota la població			Espanyols			Estrangers		
	Homes	Dones	Total	Homes	Dones	Total	Homes	Dones	Total
Població de 85 anys i més	267	477	<b>744</b>	263	348	611	4	1	<b>5</b>
Població de 65 anys i més	1781	2256	<b>4037</b>	1737	1982	3719	44	24	<b>68</b>
<b>Índex de sobreenvelliment</b>	<b>14,99%</b>	<b>21,14%</b>	<b>18,43%</b>	<b>15,14%</b>	<b>17,56%</b>	<b>16,43%</b>	<b>9,09%</b>	<b>4,17%</b>	<b>7,35%</b>

## Taxa recanvi població activa

	Tota la població			Espanyols			Estrangers		
	Homes	Dones	Total	Homes	Dones	Total	Homes	Dones	Total
Població de 15 a 24 anys	1368	1262	<b>2630</b>	1237	1136	2373	131	126	<b>257</b>
Població de 55 a 64 anys	1343	1329	<b>2672</b>	1269	1254	2523	74	75	<b>149</b>
<b>Taxa de recanvi de la població activa</b>	<b>101,86%</b>	<b>94,96%</b>	<b>98,43%</b>	<b>97,48%</b>	<b>90,59%</b>	<b>94,05%</b>	<b>177,03%</b>	<b>168,00%</b>	<b>172,48%</b>

Si observem les dinàmiques de naixement de la població entre l'1 de gener de 2019 i el 31 de desembre en resulta que:



	Homes	Dones	Total
Espanyols	42	25	<b>67</b>
Estrangers	4	8	<b>12</b>

**Respecte al conjunt de la població els naixements:**

Autòctons	0,28%
<b>Estrangers</b>	<b>0,05%</b>

**Respecte a cada grup els naixements**

Autòctons	0,30%
<b>Estrangers</b>	<b>0,54%</b>

Proporcionalment la població estrangera té més fills que la població autòctona, d'altra banda una dinàmica que habitualment es dona. Aquest any, els naixements de nens i nenes de nacionalitat espanyola ha disminuït, de nou, i també ho han fet per segon any consecutius els nens i nenes nascuts fills de població estrangera.

Cal tenir en compte que en les dades de nacionalitat dels naixements produïts en territori espanyol, aproximadament entre 2006 i 2009, de pares bolivians i equatorians hi ha una esbiaixada important, ja que en no ser reconeguts pels seus consolats eren nacionalitzats per la via de l'apàtrida, i per tant consten com a espanyols si bé segueixen altres patrons. Encara en l'actualitat amb països com el Paraguai continua sent així.

Novament en el cas de nacionals de països iberoamericans, entre d'altres, amb dos anys de residència regular pot iniciar-se la sol·licitud de nacionalitat espanyola, que demora aproximadament uns 3 anys més, amb la qual cosa tenim que amb uns 5 anys es pot obtenir definitivament la nacionalitat espanyola. Tenint en compte que a partir del 2004 es consolida el creixement de població sud-americana, que l'Equador i Bolívia sempre han estat els dos països més representats i que aquests països opten a tenir doble nacionalitat i per tant no han de renunciar a la pròpia per naixement, hem de concloure que l'efecte de la nacionalització va ser visible a partir de 2010 en el padró d'habitants d'Olesa.

A l'octubre de 2015 va canviar la normativa d'accés a la nacionalitat espanyola, introduint les proves de coneixement de la llengua i de la societat, que ja està repercutint en el nombre de nacionalitats sol·licitades i en el nombre de nacionalitats concedides. La nacionalització per residència s'ha vist frenada.

Pel que fa a la taxa de mortalitat, té un comportament molt més marcat en el cas de la població estrangera respecte a la taxa de natalitat, fruit del perfil jove de la població immigrada abans ressenyat. Cal destacar que respecte l'any passat tant la població autòctona com la immigrada han baixa el seu índex de mortalitat

TAXA DE NATALITAT (tant mil)	DE Homes	DE Dones	DE Total	DE Homes	DE Dones	DE Total	Taxa de mortalitat
Conjunt de la població	3,80	2,73	3,26	6,53	5,62	6,07	Conjunt de la població
Població espanyola	3,47	2,07	2,77	8,66	6,6	7,57	Població espanyola
Població estrangera	0,33	0,66	0,50	0,08	0,17	0,12	Població estrangera

Un altre indicador interessant a observar i que confirma la necessitat d'accions relacionades amb la llengua, l'entorn i les habitats socials és el nivell formatiu. El percentatge de població estrangera analfabeta o sense estudis és molt més elevat en el cas de població estrangera.

	Tota la població			Espanyols			Estrangers		
	Homes	Dones	Total	Homes	Dones	Total	Homes	Dones	Total
% analfabetisme	0,39%	0,58%	0,49%	0,17%	0,38%	0,28%	2,54%	2,59%	2,57%
% persones sense estudis	26,82%	29,49%	28,16%	25,47%	28,59%	27,04%	39,87%	38,11%	38,98%
% persones amb graduat escolar	35,66%	30,01%	32,81%	36,29%	30,20%	33,23%	29,58%	28,13%	28,85%
% persones amb estudis de secundària	24,30%	22,29%	23,28%	24,92%	22,56%	23,73%	18,33%	19,74%	19,05%
% persones amb estudis superiors	11,69%	17,09%	14,42%	11,97%	17,68%	14,86%	9,01%	11,42%	10,23%

	Marroc			Bolívia		
	Homes	Dones	Total	Homes	Dones	Total
% analfabetisme	4,64%	5,04%	4,83%	0,00%	0,00%	0,00%
% persones sense estudis	0,00%	0,00%	62,95%	0,00%	0,00%	25,60%
% persones amb graduat escolar	0,00%	0,00%	23,30%	0,00%	0,00%	22,40%
% persones amb estudis de secundària	0,00%	0,00%	9,34%	0,00%	0,00%	26,02%
% persones amb estudis superiors	3,24%	3,55%	3,39%	2,33%	1,43%	1,77%

Si observem en concret les dues nacionalitats estrangeres més presents a Olesa de Montserrat, destaca per una banda que els nacionals bolivians, en general, tenen un nivell formatiu similar a la població de nacionalitat espanyola, excepte en el cas de persones amb estudis superiors que és molt menor i en el cas del Marroc el percentatge de persones amb estudis superiors encara és molt menor, però el més destacable es situa en la franja més baixa del nivell d'estudis), el **67,78** , 2 punts per sota que l'any anterior, que era de 69,82% **està en el grup "analfabetisme" i "persones sense estudis"**.

Destaquem també el fet que tant el conjunt de la població com en el cas del grup espanyols com estrangers el percentatge de població amb estudis superiors és



més elevat entre les dones. Tot i així, si observem el Marroc, és l'excepció, al ser el percentatge d'homes superior al de les dones, cosa que no passa amb Bolívia. La franja mitja és més masculina que femenina.

Les xifres que s'han anat analitzant s'han obtingut a partir del padró municipal. La campanya continuada d'empadronament que es fa en el municipi des dels diferents serveis, la utilitat de la data de padró en els informes d'arrelament social i la baixa per no renovació padronal, ens garanteixen que són dades utilitzables amb fiabilitat, amb un marge d'error aproximat d'un  $\pm 1,0$  la qual cosa marca un possible desviament molt baix.





## 8.2 ANNEX II. Models d'enquestes de millora

### 8.2.1 Activitats i projectes en general

Benvolgut/da ciutadà/na, volem conèixer la seva opinió sobre l'activitat en la que ha participat, per tal de millorar el servei que prestem.

Per aquest motiu li demanem que contesti aquesta enquesta i marqui amb una creu el seu grau de satisfacció, tenint en compte que 1 és la pitjor valoració i 6 la millor.

Agraïm el temps que ens dedica i la seva col·laboració.

Vostès és  Home  Dona, i va néixer en data: \_\_\_/\_\_\_/\_\_\_ a: \_\_\_\_\_

Respecte als espais, vostè valora que:	pitjor					millor
	1	2	3	4	5	6
La facilitat per arribar al lloc on es desenvolupa l'activitat és						
La facilitat per moure's dins l'espai en el que es realitza l'activitat és						
La higiene i salubritat de l'espai utilitzat és						
El lloc triat per fer l'activitat és						
Proposta de millora:						
Altres comentaris:						

Respecte a la pròpia activitat o el projecte, vostè valora que:	pitjor					millor
	1	2	3	4	5	6
L'horari de l'activitat és						
La durada de l'activitat és						
La temàtica de l'activitat						
La utilitat de l'activitat per treballar la convivència/participació/ diversitat és						
La difusió prèvia de l'activitat ha estat						
La seva valoració general de l'activitat						
Proposta de millora:						
Altres comentaris:						

Respecte al personal que ha desenvolupat l'activitat/el projecte:	pitjor					millor
	1	2	3	4	5	6
L'interès mostrat pel personal ha estat						
S'ha sentit atès amb amabilitat, respecte, cortesia						
La claredat en les explicacions donades li ha semblat						
El professional ha estat capaç de respondre les seves preguntes						
Ha sentit que les seves idees han estat considerades						
La informació rebuda sobre l'activitat li sembla						
La seva valoració general del personal que ha desenvolupat l'activitat						
Proposta de millora:						
Altres comentaris:						

En general la valoració de la seva experiència és de

pitjor					millor
1	2	3	4	5	6

Què li agradaria dir que encara no hagi dit

Agraïm la seva col·laboració per ajudar-nos a millorar

D'acord amb la Llei Orgànica 15/1999 de 13 de Desembre de Protecció de Dades de Caràcter Personal, l'informem que les seves dades seran incorporades a un fitxer automatitzat de l'Ajuntament





### 8.2.2 Selvàtics

## VALORACIÓ PEL PROFESSORAT DE LA DINÀMICA DE DIVERSITAT: UN BOSC ANOMENAT SELVÀTICS

\*marca amb una creu a dins la casella

Data: .....

Centre Escolar: .....

#### 1.- Durada de l'activitat:

Curta     Bé     Llarga     Altres .....

#### 2.- L'estructura de l'activitat creus que és l'adequada per al grup classe?

Sí     No    Per què .....

#### 3.- Consideres adequat el material utilitzat?

Sí     No    Per què.....

#### 4.- Creus que els continguts de l'activitat s'entenen?

Necessitem de tots i totes per a poder reconstruir el pont.     Sí     No  
Per què.....

La diversitat d'espècies és necessària per resoldre els problemes comuns.

Sí     No    Per què.....

#### 5.- Les explicacions donades són:

Inadequades     Regulars     Bones

#### 6.- Valora la participació del grup classe a l'activitat:

Motivació:     Poca     Regular     Bona     Molta

#### 7.- Quina valoració global fas de l'activitat?

Dolenta        Regular        Bona        Molt Bona   

#### 8.- Algun aspecte a comentar:

.....  
.....

