



Ajuntament
d'Olesa de Montserrat

MEMÒRIA 2021

**DEPARTAMENT DE
MEDI AMBIENT**

ÍNDEX

1. Presentació	3
2. Estructura, organització i mitjans	5
2.1 Competències i funcions	5
2.2 Organigrama.....	6
3. Activitats realitzades	7
3.1 AIGUA: DEPURACIÓ D'AIGÜES RESIDUALS I CONTROL QUALITAT AIGUA.....	7
3.1.1 Descripció	7
3.1.2 Resultats	7
3.2 AIRE: QUALITAT I GESTIÓ AMBIENTAL DEL SOROLL	9
3.2.1 Descripció	9
3.2.2 Resultats	10
3.3 ANIMALS DE COMPANYIA	12
3.3.1 Descripció	12
3.3.2 Resultats	13
3.4 CAMINS	14
3.4.1 Descripció	14
3.4.2 Resultats	14
3.5 CANVI CLIMÀTIC I ENERGIA.....	14
3.5.1 Descripció	14
3.5.2 Resultats	15
3.6 DIVULGACIÓ I INFORMACIÓ AMBIENTAL	15
3.6.1 Descripció	15
3.6.2 Resultats	16
3.7 CONSERVACIÓ DE LA NATURA I ELS ESPAIS NATURALS	18
3.7.1 Descripció	18
3.7.2 Resultats	18
3.8 FAUNA SALVATGE	19
3.8.1 Descripció	19
3.8.2 Resultats	20
3.9 MEDI NATURAL: ACTIVITATS I SORTIDES	21
3.9.1 Descripció	21
3.9.2 Resultats	21
3.10 PREVENCIÓ D'INCENDIS FORESTALS.....	22
3.10.1 Descripció	22
3.10.2 Resultats	23
3.11 RESIDUS I NETEJA VIÀRIA	24
3.11.1 Descripció	24
3.11.2 Resultats	25
3.12 ZONES VERDES	30
3.12.1 Descripció	30
3.12.2 Resultats	31
4. Pressupost	31



1. Presentació

La memòria anual de medi ambient de l'Ajuntament d'Olesa de Montserrat té dos objectius principals, difondre la informació ambiental d'àmbit local i explicar les actuacions ambientals del municipi.

Respecte a la informació ambiental s'exposen les actuacions del Departament de Medi Ambient que tenen relació amb elements ambientals (els seus components i la interacció entre aquests), amb factors ambientals (que afectin o puguin afectar els elements del medi ambient), actuacions ambientals en matèria de medi ambient i activitats que afectin o puguin afectar els elements i factors ambientals així com les activitats o mesures destinades a protegir aquests elements. Tot això amb la finalitat de preservar el medi ambient i la seva influència positiva sobre l'estat de la salut i seguretat de les persones.

Aquesta memòria en format electrònic garanteix que la informació sigui de fàcil accés al públic a través de la pàgina web municipal www.olesademontserrat.cat. Amb aquesta finalitat s'inclou un apartat d'enllaços amb adreces electròniques a través de les quals es pugui accedir a la informació disponible per altres administracions (actualitzada a data de redacció de la memòria).

Elements ambientals

- Aigua
- Atmosfera i aire
- Espais naturals, paisatges, zones verdes i sòl i terra
- Diversitat biològica (animals)

Factors ambientals

- Energia i canvi climàtic
- Soroll
- Emissions
- Residus i abocaments

Actuacions ambientals

- Mesures administratives i polítiques
- Normes (ordenances)
- Plans i Programes
- Educació ambiental
- Informes



2. Estructura, organització i mitjans

2.1 Competències i funcions

D'acord amb el que s'estableix a la legislació estatal i autonòmica, els municipis tenen competència en diverses matèries, de totes aquestes competències, correspon al Departament de Medi Ambient, depenent de la Regidoria de Medi Ambient i Sostenibilitat, les següents actuacions principals:

- Neteja viària.
- Recollida de residus i gestió dels residus sòlids urbans.
- Protecció i millora del medi ambient.
- Control, inspecció i supervisió de la qualitat ambiental (contaminació acústica i contaminació atmosfèrica).
 - Inspecció de les queixes per possibles incompliments de la normativa de contaminació acústica.
 - Gestió del control puntual de la qualitat de l'aire al municipi.
- Manteniment i conservació de les infraestructures i equipaments ambientals:
 - Camins
 - Zones d'esbarjo (barbacoes de l'Areny del Molí)
 - Fonts al medi natural
 - Horts municipals
 - Zones verdes no urbanitzades.
- Evacuació i tractament d'aigües residuals de la urbanització d'Oasi.
- Col·laboració en actuacions de protecció civil, emergències al medi natural, prevenció i extinció d'incendis.
- Informació, educació i sensibilització ambiental. Campanyes ambientals i rutes guiades d'interès ambiental.
- Servei d'atenció ciutadana, recepció i resposta a consultes o suggeriments en temes ambientals.
- Recollida d'animals domèstics abandonats i perduts.
- Gestió de colònies de gats urbans.
- Seguiment de problemàtiques amb animals domèstics.
- Seguiment de problemàtiques amb fauna salvatge.

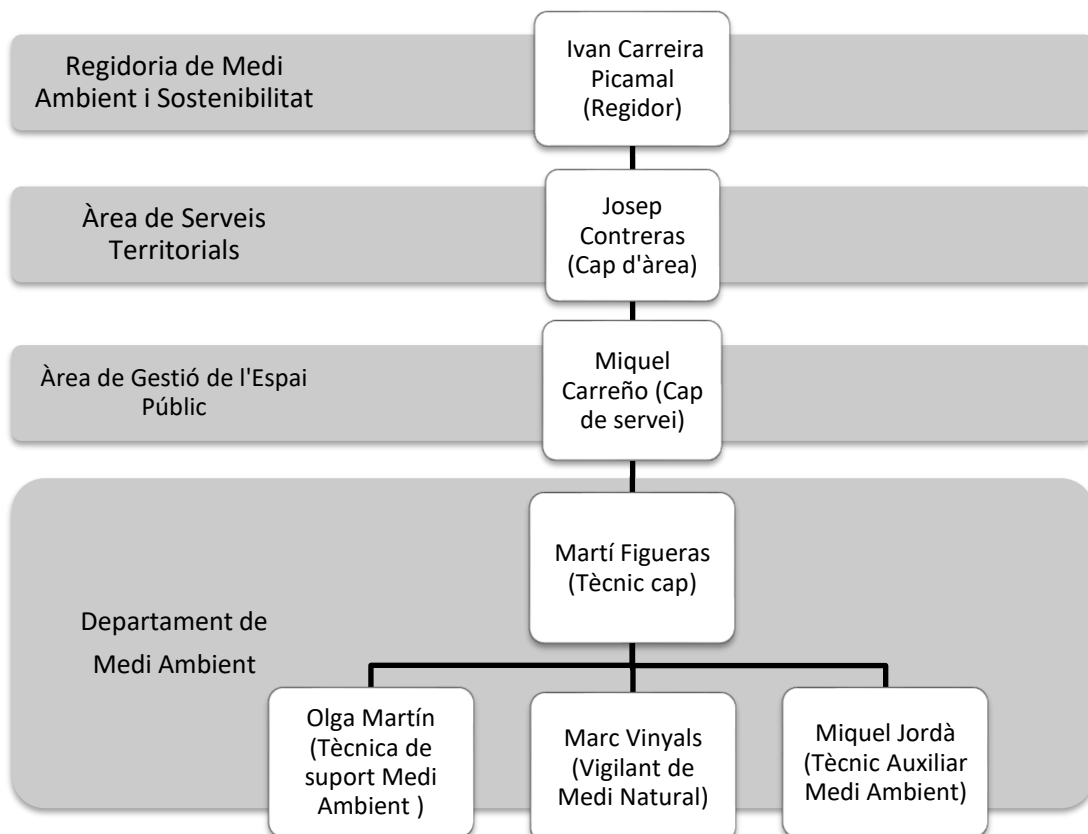
Altres competències ambientals estan delegades totalment, com l'abastament d'aigua potable als domicilis, o parcialment com l'evacuació i tractament d'aigües residuals.

A través del Departament de Medi Ambient, s'organitza, es planifica i s'executen les diverses tasques ambientals, tant en l'àmbit de serveis bàsics (neteja, recollida de residus i depuració d'aigües residuals) com l'àmbit de medi natural (prevenció d'incendis, manteniment de camins), del medi ambient urbà (contaminació acústica i contaminació atmosfèrica), d'animals de companyia (recollida d'animals abandonats) i de la sensibilització ambiental.

Es gestiona i coordina el pressupost de la Regidoria de Medi Ambient i Sostenibilitat. Es planifiquen, gestionen i impulsen les contractacions amb empreses externes d'aquells recursos necessaris per desenvolupar tasques, subministraments i serveis bàsics ambientals.

Les funcions del Departament de Medi Ambient són la gestió econòmica i administrativa d'aquestes competències, així com la vigilància i inspecció en tots els àmbits ambientals, sempre amb la necessària col·laboració amb altres departaments de l'Ajuntament.

2.2 Organigrama





3. Activitats realitzades

En aquest apartat s'expliquen les activitats realitzades segons els àmbits d'actuació del Departament de Medi Ambient per cada element i factor ambiental. De cada bloc temàtic es desenvolupen actuacions particulars relacionades amb els objectius generals.

3.1 AIGUA: DEPURACIÓ D'AIGÜES RESIDUALS I CONTROL QUALITAT AIGUA

3.1.1 Descripció

El Departament de Medi Ambient col·labora amb als Agents Rurals de la Generalitat de Catalunya i els tècnics de l'Agència Catalana de l'Aigua (ACA) en la inspecció dels possibles focus de contaminació de l'aigua present al medi.

Per una banda, i per que fa a la depuració de les aigües residuals, l'Ajuntament d'Olesa de Montserrat disposa d'una xarxa de clavegueram que connecta amb la xarxa general per tal de poder depurar les aigües a l'EDAR (Estació de Depuració d'Aigües Residuals) ubicada aigües avall del riu Llobregat, al terme municipal d'Abrera.

El Departament de Medi Ambient, per això, gestiona el control de les tres depuradores (EDAR) de la urbanització d'Oasi, situades al carrer Ametller, Roure i de Can Miquel Amat.

Per altra banda, el terme municipal d'Olesa de Montserrat té moltes fonts d'aigua a l'entorn natural, però acostumen a ser cisternes, basses o altres tipologies que no estan adaptades per al consum. El Departament de Medi Ambient controla puntualment la qualitat de les principals fonts naturals del terme municipal a través d'analítiques de l'aigua.

3.1.2 Resultats

El Departament compta amb un contracte de multimanteniment en el qual, un dels lots és de seguiment i manteniment correctiu de les 3 EDARS de la urbanització Oasi, per garantir el seu correcte funcionament.

A més, durant l'any, s'han realitzat diferents inspeccions per part del departament, juntament amb personal tècnic de l'ACA per comprovar l'estat de les depuradores. Les tres depuradores són models diferents i d'èpoques diferents, cosa que complica la gestió. L'estat de les estacions d'Ametller i Miquel Amat és deficient i cal millorar la instal·lació. La depuradora del Roure és la més nova i la que està en millor estat de conservació. Els resultats de les analítiques realitzades durant l'any mostren efectivament aquestes diferències, i en alguns períodes de grans avingudes d'aigua es pot veure algun valor per sobre el límit en les estacions més antigues. S'han iniciat les gestions per tal de renovar aquests sistemes i adaptar-los a les necessitats actuals amb la col·laboració de l'ACA, que ja està al corrent i treballant-hi.

Al municipi hi tenim varies fonts naturals. Gràcies a un ajut del Catàleg de Serveis de la Diputació de Barcelona que es demana anualment, el dia 16 de març es van recollir mostres d'aigua de les següents fonts naturals, pel seu posterior anàlisi:

- Font de Vilapou
- Font dels Rabassaires
- Font del Frare Pau
- Font dels Encantats
- Font de la Roureda



Els resultats obtinguts són els següents:

Aigua sense garantia sanitària	Aigua no apta pel consum	Aigua no apta pel consum i amb riscos per a la salut
Font del Frare Pau Font de la Roureda	Font dels Encantats Font dels Rabassaires	Font Vilapou

Taula 1 – Resultats de les analítiques de les fonts naturals 16/03/2021 (Font: Diputació de Barcelona)

Ha empitjorat la qualitat de l'aigua de la Font dels encantats i la Font de Vilapou respecte l'any anterior. La resta s'ha mantingut.



Paràmetres bàsics	Unitats	Rètol recomanat		
		Aigua sense garantia sanitària	Aigua no apta pel consum	Aigua no apta pel consum i amb riscos per a la salut
				
Terbolesa	UNF	De 0 a 6	Més de 6	-
Conductivitat	µS/cm	De 0 a 5.000	Més de 5.000	-
pH	unitats de pH	Entre 4,5 i 10,5	Inferior a 4,5 o superior a 10,5	-
Amoni	mg/L NH4	De 0 a 1	Més de 1	-
Nitrat	mg/L NO3	De 0 a 50	De 50 a 500	Més de 500
Bacteris Coliforms	UFC en 100 ml	De 0 a 100	Més de 100	-
Clostridium perfringens	UFC en 100 ml	0	De 1 a 10	Més de 10
Enterococ	UFC en 100 ml	0	De 1 a 10	Més de 10
Escherichia coli	UFC en 100 ml	0	De 1 a 10	Més de 10

Taula 2 – Paràmetres de les analítiques de les fonts naturals 06/04/2021 (Font: Diputació de Barcelona)

3.2 AIRE: QUALITAT I GESTIÓ AMBIENTAL DEL SOROLL

3.2.1 Descripció

La qualitat de l'aire d'Olesa de Montserrat, en general, no presenta problemes greus de contaminació, el municipi està dins de la Zona de Qualitat de l'Aire Vallès-Baix Llobregat. No s'inclou com a municipi declarat zona de protecció especial de l'atmosfera per a PM₁₀ i NO₂, tal i com estableix la Generalitat de Catalunya al Decret 226/2006 i a l'Acord de Govern 82/2012.

Olesa de Montserrat no disposa de cap estació fixa de la Xarxa de Vigilància i Previsió de la Contaminació Atmosfèrica (XVPCA).

Per controlar la qualitat de l'aire el Departament de Medi Ambient sol·licita a la Gerència de Serveis de Medi Ambient de la Diputació de Barcelona, la instal·lació d'una unitat mòbil de mesura de la contaminació atmosfèrica (UM1) per fer un seguiment de les concentracions de contaminants.

Més informació a la web de la Diputació de Barcelona

<https://www.diba.cat/web/mediambient/unitat-mobil-qualitat-aire>



Més informació a la web de la Generalitat de Catalunya

http://mediambient.gencat.cat/ca/05_ambits_dactuacio/atmosfera/qualitat_de_la_ire

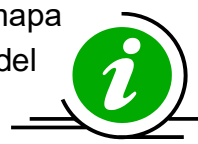


El soroll i la contaminació acústica és un dels grans problemes ambientals i de convivència de les societats modernes.

Amb l'objectiu de regular aquesta problemàtica i adequar la normativa de soroll municipal als últims canvis normatius d'altres administracions, a més de tenir en compte les singularitats del municipi, l'any 2014 es va aprovar l'ordenança reguladora del soroll i les vibracions i el mapa de capacitat acústica del municipi.

Els mapes de capacitat acústica estableixen la zonificació acústica del territori i els valors límit d'immissió d'acord amb les zones de sensibilitat acústica, és a dir, fixen els objectius de qualitat acústica del territori per a cada zona, per a tres períodes temporals diferenciats: dia, vespre i nit, on també s'incorporen els usos del sòl.

El contingut l'ordenança reguladora del soroll i les vibracions i el mapa de capacitat acústica del municipi es pot consultar al BOP del 10/02/2014



<https://bop.diba.cat/scripts/ftpisa.asp?fnew?bop2014&02/022014002299.pdf>

3.2.2 Resultats

El Departament de Medi Ambient gestiona el manteniment dels sonòmetres que els departaments de Medi Ambient, Urbanisme i la Policia Local utilitzen per les diverses inspeccions de les problemàtiques de soroll del municipi. Amb ells, es gestionen les campanyes i incidències relacionades amb la contaminació sonora.

Sobre al qualitat de l'aire del municipi, l'estudi realitzat per la Gerència de Serveis de Medi Ambient de la Diputació de Barcelona dins del Catàleg de Serveis, es va realitzar amb l'objectiu de conèixer la qualitat de l'aire en el municipi i observar



l'evolució dels contaminants. El Reial Decret 102/2011 relatiu a la millora de la qualitat de l'aire estableix uns valors límit i l'OMS uns valors recomanats mitjançant les guies de qualitat de l'aire relatives al material particulat, l'ozó, el diòxid de nitrogen i el diòxid de sofre (2005).

La ubicació de la unitat mòbil va ser a l'antiga escola Sant Bernat, carrer Balmes, la mateixa ubicació que l'últim estudi realitzat l'any 2015. El període d'estudi va ser del 24 de setembre de 2020 a l'1 de desembre de 2020. Atès que la campanya de mesures s'ha efectuat en un període amb restriccions per covid, la mobilitat al municipi i entorns pot ser inferior al que és habitual.

- **Diòxid de nitrogen (NO₂).** En aquest període de 69 dies de mostreig no s'ha superat cap vegada el valor límit horari de 200 µg/m³, la mitjana del període de 17 µg/m³ es inferior al valor límit anual de 40 µg/m³. Si durant la resta de l'any les concentracions són similars a les mesures aquests dies, no es superarà el valor límit establert per a la protecció de la salut humana, ni el valor guia de 40 µg/m³ recomanat per l'OMS.
- **Partícules de mida inferior a 10 µm (PM₁₀).** En aquest període de 67 dies de mostreig de partícules PM₁₀ s'ha superat 1 vegada el valor límit diari de 50 µg/m³, la mitjana del període ha estat de 16 µg/m³ que és inferior al valor límit anual de 40 µg/m³. Si durant la resta de l'any les concentracions són similars a les mesures aquests dies, no se superaran els valors límits establerts per a la protecció de la salut humana, i ens trobarem per sota del valor guia de 20 µg/m³ que recomana l'OMS.
- **Partícules de mida inferior a 2,5µm (PM_{2,5}).** Durant aquest període de 67 dies de mostreig la mitjana del període ha estat de 9 µg/m³ que és inferior al valor límit anual de 25 µg/m³. Si durant la resta de l'any les concentracions són similars a les mesures aquests dies, no se superaran els valors límits establerts per a la protecció de la salut humana ni el valor guia de 10 µg/m³ que recomana l'OMS.
- **Benzè (C₆H₆).** Aquest contaminant presenta una mitjana en el període de mostreig de 25 dies de 4,0 µg/m³, que és inferior al valor límit anual de 5 µg/m³. No obstant, està per sobre del valor guia de 1,7 µg/m³, que recomana no superar l'OMS. Si durant la resta de l'any les concentracions són similars a les mesures aquest dies, no se superarà el valor límit anual establert per a la protecció humana però si que es superarà la concentració màxima recomanada per la OMS.
- **Ozó (O₃).** Durant aquest període de 69 dies no s'ha superat cap vegada el valor objectiu diari per a la protecció de la salut de 120 µg/m³ durant 8 hores. Tampoc s'ha superat cap vegada el valor vuit horari de 100 µg/m³ que recomana l'OMS. No s'ha superat ni el llindar d'alerta a la població ni el llindar d'informació.

Tenint en compte la qualitat correcte de l'aire del municipi no calen actuacions específiques.

3.3 ANIMALS DE COMPANYIA

3.3.1 Descripció

El Decret Legislatiu 2/2008, pel qual s'aprova el text refós de la Llei de Protecció dels Animals, estableix en el seu article 16è que correspon als ajuntaments recollir i controlar els animals domèstics abandonats, perduts o ensalvatgits, que inclouen els gats i gossos.

L'Ajuntament d'Olesa de Montserrat té el compromís d'assolir el màxim nivell de protecció i benestar dels animals, i afavorir una responsabilitat més elevada i una conducta més cívica de la ciutadania en la defensa i la preservació dels gats, com a animals domèstics.

L'Ajuntament d'Olesa de Montserrat vol fomentar la participació ciutadana en general i, en particular, la de les entitats i associacions que tenen com a objectiu principal la millora del medi ambient i de la protecció dels animals.

En relació a la presència de gats en espais urbans la metodologia recomanada i amb millors resultats és la creació de colònies controlades de gats i la seva gestió amb el programa CER de captura, esterilització i retorn del gat en una colònia. Aquesta metodologia té com a objectius eliminar les molèsties produïdes per les colònies de gats (per orines, vocalitzacions durant el període de zel, possibles baralles), controlar el nombre de gats a les colònies i evitar-ne la superpoblació, reduir els riscos sanitaris i millorar la qualitat de vida dels gats. Aquesta metodologia presenta a llarg termini una menor despesa que la captura continuada i permanent dels gats. Per la viabilitat d'aquesta metodologia i l'obtenció de resultats satisfactoris és indispensable la col·laboració de les entitats i de la ciutadania. ACAIMA és l'associació de protecció i defensa dels animals, entitat sense afany de lucre legalment constituïda que té entre els seus objectius i finalitats emparar i protegir els animals, amb la qual l'Ajuntament d'Olesa de Montserrat té signat un conveni per la gestió de les colònies de gats urbans al municipi. Aquest any, ha sigut possible iniciar també el control de colònies urbanes a les urbanitzacions d'Oasis i Ribes Blaves gràcies a la col·laboració dels veïns.

Les àrees d'esbarjo per a gossos són espais per passejar lliurement els gossos sense corretja, on es puguin socialitzar i relacionar-se amb altres gossos, a més de facilitar la convivència entre els propietaris d'aquests animals de companyia.



Les àrees d'esbarjo estan envoltades per tanques perimetral de seguretat per evitar-ne la fugida. A més de mobiliari urbà (bancs, font i paperera de recollida d'excrements). Fins ara hi havia 3 àrees d'esbarjo per als gossos, una al barri de les Planes des de l'any 2015, una barri dels Closos des de l'any 2016 i una al barri de Poble Sec des de l'any 2019. Actualment, comptem també amb una nova àrea al carrer Barcelona i està previst durant el 2022 la creació d'una àrea més al costat del nou edifici de la Policia Local.

Quant a la recollida dels animals domèstics el Departament de Medi Ambient gestiona el contracte amb una associació protectora d'animals, adjudicat fins aquest any a APAN (Associació Protectora d'Animals de l'Anoia). Durant l'any, s'ha adjudicat el nou contracte a la protectora d'animals Aixopluc de Manresa. Dels animals domèstics abandonats i perduts, alguns són recuperats directament pels propietaris i la resta els acull APAN/Aixopluc a les seves instal·lacions pel seu retorn o la seva adopció.

3.3.2 Resultats

Durant l'any 2021 s'han aollit un total de 151 animals de companyia abandonats o perduts. Això suposa un augment del total, amb un increment important dels gossos abandonats o perduts al municipi que han acabat a la protectora.

Any	Gossos recollits	Gats recollits	Fures recollides	Total animals de companyia
2016	38	24	0	62
2018	60	54	1	115
2018	51	59	3	113
2019	42	64	2	108
2020	64	43	1	108
2021	97	54	0	151

Taula 3 – Animals de companyia abandonats o perduts recollits per la protectora d'animals

Pel que fa a les colònies de gats, n'hi ha un total de 19 al nucli urbà, gestionades per ACAIMA, més les que s'han creat a les urbanitzacions d'Oasis i Ribes Blaves pels veïns voluntaris, que estan en procés de constituir-se com a associació.

3.4 CAMINS

3.4.1 Descripció

El Departament de Medi Ambient gestiona el manteniment i conservació de la xarxa de camins municipals. Entre d'altres executa reparacions dels camins afectats per les pluges i el desbrossaments dels vorals dels camins.

Des del desembre del 2014, l'Ajuntament disposa del Catàleg de camins municipals.

3.4.2 Resultats

Durant l'any 2021 s'han fet treballs de manteniment de camins municipals, amb un contracte de manteniment, que inclou tant el desbrossaments dels vorals com de manteniment de la plataforma del camí.

A més, la Diputació ha adjudicat un recurs per la investigació de la titularitat de camins, demanat l'any 2018, i que començarà a realitzar-se durant el 2022.

3.5 CANVI CLIMÀTIC I ENERGIA

3.5.1 Descripció

L'Ajuntament d'Olesa de Montserrat desenvolupa diverses actuacions per lluitar contra el canvi climàtic i l'estalvi energètic.

L'Ajuntament d'Olesa de Montserrat està adherit al PAES (pacte d'alcaldes i alcaldesses) des de l'any 2013. El Pacte d'alcaldes i alcaldesses és una iniciativa de la Unió Europea contra el canvi climàtic. Amb el Pacte, el municipi es compromet a reduir les emissions de CO₂ en un 20% abans del 2020. Per aconseguir-ho es va redactar un Pla d'acció per l'energia sostenible (PAES), que inventaria el CO₂ que emeten tant l'enllumenat públic, els equipaments municipals i els tractament dels residus, com també les llars i el trànsit. El PAES defineix una sèrie d'actuacions per reduir el consum d'energia i les emissions de CO₂. L'estudi compta amb el suport de l'Àrea de Medi Ambient de la Diputació de Barcelona. (Font: Diputació de Barcelona). El PAES es va aprovar pel Ple municipal el 2014.

L'any 2017 el Departament de Medi Ambient va revisar el PAES amb la col·laboració de la Diputació de Barcelona. El document de la revisió es pot consultar a la pàgina web de l'Ajuntament d'Olesa de Montserrat



<https://www.olesademontserrat.cat/viure-a-olesa/thm23/pag502/pl238/atmosfera-i-canvi-climatic/id175/canvi-climatic.htm>



Durant l'any 2021, s'han iniciat una sèrie d'estudis sobre l'eficiència energètica en diferents àmbits i en col·laboració amb altres Departaments, com Urbanisme i Manteniment de la Ciutat. Per una banda, s'ha encarregat un estudi sobre la viabilitat d'una comunitat energètica al municipi, que valorarà el potencial existent per la creació d'aquest sistema de funcionament que ha d'ajudar al municipi a ser més autosuficient energèticament parlant, i estudiarà les possibilitats d'obrir una comunitat energètica a tercers. Per altra banda, i molt íntimament relacionats, s'han contractat dos estudis/actuacions que consisteixen en la implantació de plaques solars al mercat municipal i la instal·lació de sensors energètics en edificis municipals per monitoritzar el consum i poder millorar l'eficiència segons l'ús que se'n faci.

3.5.2 Resultats

Des del Departament de Medi Ambient es coordinen les actuacions del PAES. Aquest any estava previst entregar l'informe final, però degut a la pandèmia, s'ha prorrogat al 2022. Per fer aquest informe es valoraran les accions realitzades al municipi i l'impacte d'aquestes sobre l'estalvi energètic i la reducció de contaminants. Actualment la Diputació està redactant l'informe final que esperem es presenti durant el 2022.

Pel que fa als estudis/actuacions d'eficiència energètica, s'espera obtenir-ne els resultats durant l'any vinent.

3.6 DIVULGACIÓ I INFORMACIÓ AMBIENTAL

3.6.1 Descripció

Aquesta memòria és una de les principals accions de divulgació i informació ambiental del Departament de Medi Ambient. D'altres són la col·laboració amb Olesa Ràdio i la pàgina web municipal (www.olesademontserrat.cat).

A més, anualment l'Ajuntament s'adhereix a moltes de les campanyes que es fan a nivell autonòmic, estatal i europeu relacionades amb el Medi Ambient, amb la difusió de la campanya i l'aportació d'activitats pròpies. Aquestes campanyes són

la Setmana de la Prevenció de Residus, Setmana de l'Energia Sostenible, Let's Clean Up Europe! I moltes altres.

El Departament de Medi Ambient col·labora amb el Departament d'Ensenyament en les accions d'educació ambiental als centres escolars, en el finançament i gestió d'alguns tallers i sortides ambientals. El Departament d'Ensenyament cada any posa a disposició dels centres escolars un catàleg d'activitats educatives i serveis, entre les quals hi ha un itinerari d'activitats ambientals, per tal de complementar l'oferta d'educació ambiental pròpia dels centres escolars. Aquest any però, gran part d'aquestes activitats han quedat anul·lades degut a la pandèmia.

A més, les escoles participen en la recollida d'oli vegetal usat amb "clakis" i el reciclatge de diferents fraccions de residus. Constantment es col·labora en la recollida de residus voluminosos i també algunes d'elles compten amb compostadors cedits pel Departament per reaprofitar els residus orgànics. Aquests punts es desenvolupen a l'apartat 4.11 d'aquesta memòria.

3.6.2 Resultats

Campanyes mediambientals: Durant el 2021 s'han pogut fet algunes campanyes de diferent tipologia basant-nos principalment en commemoracions oficials d'àmbit local, nacional, europeu o mundial. Les accions es van limitar considerablement a partir del març del 2020 degut a l'inici de la pandèmia. La participació ha estat amb la ciutadania en general, però en alguns casos s'ha pogut comptar també amb la col·laboració de les escoles. Les campanyes efectuades son:

- **Setmana de la Prevenció de Residus** (novembre). Desenvolupat a continuació.
- **Setmana de l'Energia Sostenible.** Divulgació de la campanya autonòmica i europea (EUSEW), expositor de llibres a la biblioteca municipal.
- **Setmana Europea de la Mobilitat i Dia sense cotxes** (setembre). Desenvolupat a continuació.
- **Dia Mundial Sense Plàstic** (4 de juliol).
- **Reutilització de butlletes electorals.** Repartiment entre els treballadors de la casa.
- **Campanya informativa de la recollida de voluminosos.** Campanya digital i amb cartells a totes les illes de contenidors del municipi. Adhesius als voluminosos abandonats fora de l'espai i/o el dia corresponent.



- **Fot-li canya a la canya!** Campanya en col·laboració a l'entitat Capreolus consistent en l'arrencada de les canyes presents al llarg del camí del riu (espècie invasora) i plantació d'arbres de ribera autòctons per recuperar la vegetació de ribera i evitar el ressorgiment i el ràpid avanç de la canya. Desenvolupat a l'apartat 4.7.
- **Repartiment de cubells d'orgànica a la ciutadania.** En diferents ocasions s'han repartit cubells de mida petita de matèria orgànica, amb rotllos de bosses orgàniques per facilitar la recollida d'aquests residus en els domicilis. També es poden recollir al mercat municipal.

Setmana Europea de la Mobilitat

És una campanya realitzada conjuntament amb el departament de Mobilitat i el Departament de Comunicació (que va fer la difusió per Olesa Ràdio i per la web). La Setmana Europea de la Mobilitat 2021 ha tingut com a lema "Fes salut. Mou-te de manera sostenible". Les activitats desenvolupades durant la setmana (16 – 22 de setembre) van ser les següents:

- Exposició de llibres de préstec a la biblioteca municipal
- Bus urbà gratuït durant la setmana
- Es proposa als veïns no utilitzar el cotxe durant el dia 22

Setmana de la Prevenció de Residus

L'objectiu és organitzar durant una mateixa setmana i arreu d'Europa, accions de sensibilització sobre la prevenció de residus. Una setmana europea per donar a conèixer estratègies de reducció de residus i la política de la Unió Europea i dels seus Estats membres en aquesta matèria, fomentar accions sostenibles per reduir els residus arreu d'Europa, fer públiques les tasques dutes a terme pels diversos actors mitjançant exemples concrets de reducció de residus i fer canviar el comportament quotidià dels europeus (consum, producció).

La 13^a edició ha tingut lloc del 20 al 28 de novembre i el dia temàtic ha posat el focus en el binomi comunitat circular, comunitat sostenible, treballem plegats per un planeta residus zero! Aquest any i degut a la pandèmia, s'ha hagut de realitzar una campanya amb molts continguts virtuals. Per executar-la, es van penjar una sèrie de cartells i informacions a les diferents xarxes municipals. També es va realitzar una entrevista a la ràdio per explicar els objectius de la campanya. Per altra banda, es van llençar una sèrie de reptes diaris per involucrar la població des dels seus domicilis i la seva vida quotidiana.

També es poder realitzar una sortida de Clean-Up Day, dins del Let's Clean Up Europe, que consisteix en la recollida de deixalles presents al medi natural. EN aquest cas es va fer pel camí del riu i es van recollir 48 Kg de residus.

3.7 CONSERVACIÓ DE LA NATURA I ELS ESPAIS NATURALS

3.7.1 Descripció

Dins d'aquest apartat s'inclouen les actuacions de conservació de la natura, biodiversitat i espais naturals. Al municipi d'Olesa de Montserrat hi ha diversos espais naturals protegits. El municipi així mateix disposa d'una xarxa de camins aptes per caminar i anar en bicicleta.

Una de les funcions del Departament de Medi Ambient és la inspecció dels abocaments al medi natural, per tal d'evitar-ne i, si escau, procedir a l'obertura d'un expedient sancionador al responsable de l'abocament. També es realitza el manteniment de la xarxa de camins, explicat en l'apartat 4.4, i es realitzen altres actuacions de conservació i recuperació d'espais naturals degradats.

3.7.2 Resultats

Al municipi d'Olesa de Montserrat hi ha diversos espais naturals protegits amb diferents figures de protecció. La cartografia d'aquests espais es pots consultar al següent enllaç.

Destaquen les figures de protecció de PEIN Montserrat (nucli de Sant Salvador de les Espases) i Roques Blanques i de Xarxa Natura 2000 Montserrat –Roques Blanques – Riu Llobregat (7.289,74 ha totals), identificat amb el codi ES5110012, i considerat espai LIC (Lloc d'Importància Comunitària) i ZEPA (Zones d'Especial Protecció per a les Aus).

Dins d'aquesta zona es troba també el refugi de fauna salvatge a la finca Puigventós.

Més informació a la web de la Generalitat de Catalunya

<http://sig.gencat.cat/visors/sima.html>

<http://agricultura.gencat.cat/ca/ambits/desenvolupament-rural/>



Generalitat de Catalunya
gencat.cat



Dins dels treballs de Medi Ambient s'inclou la informació al medi natural (zona no urbana) a la ciutadania sobre temes de ambientals. Els temes informats són principalment sobre batudes, autoritzacions i comunicacions de crema, gossos salvatges, entre d'altres.

Durant l'any 2021 s'han netejat abocaments no autoritzats en les següents zones, entre altres:

- Camí de la Puda
- Carretera de la Puda
- Camí dels Voluntaris
- Camí de Can Llimona
- Camí del Suro
- Camí de Sant Pere Sacama.

Des del Departament es col·labora amb l'entitat naturalista Centre Muntanyenc i de Recerques Olesà, i amb la secció Capreolus, així com amb l'ADF, per la gestió d'aquests espais i la seva conservació. En concret i especialment, amb el projecte Fot-li canya a la canya, que consisteix en l'eliminació de les canyes presents al llarg del camí del riu (*Arundo donax*), una espècie invasora, i la plantació d'espècies arbòries autòctones de ribera per la recuperació de l'espai i evitar la reaparició i la ràpida propagació de la canya i les seves conseqüències en el medi, la fauna i la vegetació.

3.8 FAUNA SALVATGE

3.8.1 Descripció

El Departament de Medi Ambient col·labora amb els Agents Rurals i la Policia Local en la recollida d'animals de fauna salvatges ferits, que es porten a centres de recuperació de fauna salvatge.

Més informació a la web de la Generalitat de Catalunya

https://territori.gencat.cat/ca/01_departament/12_cartografia_i_toponimia/bases_cartografiques/medi_ambient_i_sostenibilitat/fauna-i-flora



També s'actua per minimitzar l'impacte de les espècies exòtiques invasores que es detectin al municipi i procedir a la seva eliminació del territori. En aquest sentit es controlen i retiren els nius de vespa asiàtica, es controla la població de híbrids de porc senglar i vietnamita, es divulga informació sobre plagues com el Bernat marró, etc.

3.8.2 Resultats

Durant el 2021, s'han realitzat menys captures d'animals ferits, generalment d'ocells. Això es deu a la reducció de trànsit i canvi en l'estil de vida dels ciutadans degut a la pandèmia, que encara es fa notar.

Pel que fa a les espècies exòtiques invasores, aquest any s'han dut a terme dues actuacions principals:

- Cargol Poma (*Pomacea*) i carpins (*Carassius auratus*): Arrel de la neteja i arranjamnt del llac municipal, es va procedir a la captura dels carpins que hi havia, introduïts per l'acció antròpica, per evitar la seva arribada al riu Llobregat, fet que podria causar una problemàtica important. Els carpins, tot i no estar inclosos dins del Catàleg d'Espècies Exòtiques Invasores, actuen i es consideren com a tal. Els animals es van cedir a través d'una entitat de protecció dels animals exòtics, a voluntaris posseïdors d'estancs adequats per aquests animals. Durant la captura dels carpins, es va detectar la presència d'adults i postes de cargol poma, una espècie exòtica altament invasora que està causant estralls en altres territoris del país, sobretot a les Terres de l'Ebre. Aquesta espècie també s'ha introduït al llac molt probablement de forma antròpica. Amb la col·laboració dels Agents Rurals, es va procedir a la seva eliminació amb un tractament de saponines, i el seguiment de l'espai i del medi per comprovar la seva correcta eliminació. No s'han detectat més individus després de la seva eliminació.
- Híbrids de porc senglar i porc vietnamita. Es van detectar varis exemplars d'híbrids d'aquestes espècies a la zona de Ribes Blaves, que mostraven un caràcter semi-ensalvatgit. Es tracta d'una espècie exòtica invasora, que a més de les conseqüències naturals, també perjudica als pagesos, veïns i pot provocar accidents. En primera instància es van intentar derivar els animals a un refugi de fauna salvatge, però no va ser possible ja que estan complerts. Es va estar gestionant el tema amb FAADA i altres associacions i entitats animalistes, i finalment es va procedir a la seva captura en viu,



sedació i eliminació de la forma més ètica possible, a través d'una empresa especialitzada. Es van capturar un total de 11 exemplars.

3.9 MEDI NATURAL: ACTIVITATS I SORTIDES

3.9.1 Descripció

Projecte fonts i camins

El Departament de Medi Ambient i la regidoria de Medi Ambient i Sostenibilitat amb la col·laboració d'entitats del municipi (Xino-Xano, Centre Muntanyenc i de Recerques Olesà, Agrupament Escolta Sant Bernat de Claravall "CAU", Agrupació de Defensa Forestal 318, Unió Excursionista de Catalunya) portem a terme el projecte de recuperació de camins i fonts naturals. Aquest és un projecte que vol implicar a les entitats i la ciutadania en la millora i conservació del medi natural i del patrimoni. Aquest any s'ha vist molt afectat per la pandèmia degut a l'impediment de les reunions i el contacte entre diferents bombolles. De totes maneres, s'ha pogut realitzar alguna petita actuació en petit comitè.

Altres activitats

Des del Departament de Medi Ambient, es realitzaven una sèrie d'activitats i sortides al medi natural, com la Joëlette, sortides guiades, caminades, rutes temàtiques, etc. Aquestes activitats, a partir d'aquesta anualitat, es gestionaran i duran a terme des del Departament d'Espai Públic, i quedaran reflectides a la seva memòria anual.

Malgrat això, des de Medi Ambient es seguirà col·laborant amb les activitats que organitzen les entitats.

3.9.2 Resultats

Projecte fonts i camins

Degut als impediments de la pandèmia des del Departament s'ha vetllat pel manteniment de les actuacions fetes els anys anteriors.

Altres activitats

Veure la memòria del Departament d'Espai Públic.

3.10 PREVENCIÓ D'INCENDIS FORESTALS

3.10.1 Descripció

La prevenció d'incendis és un dels principals objectius del Departament de Medi Ambient, dins de les seves competències i juntament amb la col·laboració amb altres administracions (Diputació de Barcelona, Generalitat de Catalunya) i entitats (ADF Olesa de Montserrat).

La prevenció d'incendis s'executa amb diversos plans específics:

- PPI: Pla de Prevenció d'Incendis
- PVI: Pla de Vigilància d'Incendis Forestals.
- PPU: Pla de Prevenció per Urbanitzacions

El Pla de Prevenció d'Incendis (PPI) és una eina de planificació en relació a les infraestructures (camins, hidrants...) i la planificació de la prevenció d'incendis. El PPI s'aprova amb la col·laboració de la Diputació de Barcelona. Durant l'any 2020 s'ha elaborat un pla que tindrà vigència fins al 2025.

El Departament de Medi Ambient va col·laborar aquest any 2020 amb la Diputació de Barcelona i l'Agrupació de Defensa Forestal Olesa de Montserrat en el Pla de Vigilància d'Incendis Forestals (PVI) que es desenvolupa a la província de Barcelona.

Els objectius del PVI són prevenir els incendis forestals mitjançant la informació i la vigilància del territori. El municipi d'Olesa de Montserrat està dins d'una de les rutes del PVI, realitzades per unitat mòbils de vigilància, compostes per informadors amb vehicle i emissores per tal de comunicar els possibles incendis.

El Pla de Prevenció per Urbanitzacions (PPU) és un instrument per a la planificació i gestió de les mesures adreçades a evitar els efectes dels incendis forestals establertes a la Llei de prevenció d'incendis forestals a les urbanitzacions 5/2003, de la Generalitat de Catalunya.

El municipi d'Olesa de Montserrat disposa de PPU de les urbanitzacions de Mas de les Aigües, Can Marcetó, Ribes Blaves i Sant Pere Llumbres. Aquest any s'ha demanat un recurs tècnic per la redacció del PPU del nucli urbà i de la urbanització Oasi.



Més informació a l'apartat de prevenció municipal d'incendis forestals de la web de la Diputació de Barcelona

<https://www.diba.cat/web/incendis/ppi>

<https://www.diba.cat/web/incendis/pvi>

<https://www.diba.cat/web/incendis/ppu>



L'Ajuntament d'Olesa de Montserrat col·labora en la tramitació de la gestió d'autoritzacions per a activitats de risc d'incendi forestal amb el Cos d'Agents Rurals de la Generalitat de Catalunya.

Aquest permisos es classifiquen segons la tipologia de foc i l'època de l'any:

- Comunicacions de crema per focs agrícoles, del 16 d'octubre al 14 de març.
- Autoritzacions de crema per focs agrícoles, del 15 de març al 15 de juny i del 15 de setembre al 15 d'octubre.
- Autoritzacions per focs d'esbarjo, com poden ser barbacoes en zones no urbanes o fogueres per la nit de Sant Joan.

Més informació a l'apartat de prevenció d'incendis de la web del Departament d'Agricultura, Ramaderia, Pesca, Alimentació i Medi Natural de la Generalitat de Catalunya.

http://agricultura.gencat.cat/ca/tramits/tramits-temes/8776_Autoritzacio-per-a-la-realitzacio-dactivitats-amb-risc-dincendi



3.10.2 Resultats

L'any 2021 l'Ajuntament d'Olesa de Montserrat va aprovar l'aportació econòmica del conveni entre l'Ajuntament d'Olesa de Montserrat i l'Agrupació de Defensa Forestal Olesa de Montserrat, per tal de poder col·laborar econòmicament i materialment amb aquesta entitat.

L'ADF realitza actuacions de prevenció d'incendis forestals, tals com el manteniment de camins, actuacions forestals (desbrossaments, tales), també disposa de personal i maquinària per participar en l'extinció d'incendis forestals. L'actuació de l'ADF amb l'Ajuntament no es només en aquestes temes, també col·labora com a grup d'intervenció en actes i festes locals, actuacions conjuntes amb entitats i associacions, etc

Durant el 2021 s'han realitzat les tasques de manteniment de camins, desbrossaments i en general la prevenció d'incendis al municipi, tal i com descriuen els diferents plans (PPI, PVI). Especialment, s'ha fet un repàs de manteniment de la plataforma i de la secció de servei del camí de Sant Pere Sacama i el repàs de manteniment de la plataforma i de la secció de servei del camí de Sant Jaume. Aquest any s'ha rebut la redacció del PPI que serà vigent fins al 2025, i s'ha rebut la redacció dels PPU del nucli urbà i de la urbanització de Can Marsetó.

No hi ha hagut cap incidència en la gestió d'autoritzacions per a activitats de risc d'incendi forestal

3.11 RESIDUS I NETEJA VIÀRIA

3.11.1 Descripció

El Departament de Medi Ambient gestiona el servei de recollida de residus i neteja viària, del qual és concessionari l'empresa Fomento de Construcciones y Contratas.

L'any 2016 va començar l'actual contracte de neteja viària i recollida de residus. Aquest contracte inclou nou vehicles i maquinària menys contaminants, tenint així una reducció d'emissions contaminants a l'atmosfera, reduint el so que aquests vehicles i màquines provoquen. Aquests vehicles compleixen la normativa europea més estricta d'emissions: EURO 6. Aquest contracte també inclou una millora ergonòmica pels usuaris. Aquesta millora es tracta de que els contenidors compten amb una maneta especial d'obertura i peu de fàcil maneig i tapa amb tancament retardat. Els contenidors també faciliten l'accessibilitat a persones amb mobilitat reduïda, ja que redueixen l'altura de la bora de càrrega pel usuari. L'accessibilitat està acreditada per la Fundación Via Libre (FUNDOSA). També inclouen la senyalització de la fracció de residus per invidents amb relleus al frontal del contenidor. El contracte inclou la homogeneïtat dels contenidors (els contenidors de la fracció resta, envasos lleugers, vidre i paper seran del mateix tipus).

La deixalleria és la instal·lació per la recollida selectiva de residus que per la seva naturalesa no es recullen als punts de contenidors de la via pública. El concessionari del servei de deixalleria és la Fundació Privada per la Inclusió Laboral Àuria. A la deixalleria municipal es poden portar els residus que indica la normativa sectorial i municipal.



La deixalleria municipal d'Olesa de Montserrat es va posar en marxa el maig del 2003 i està situada a la sortida del nucli urbà per la carretera d'Olesa a Martorell, dins del polígon industrial de Can Singla. L'horari d'obertura és de dilluns a dissabte de 9:00 h a 14:00 h i de 16:00 h a 19:00 h. Aquest any s'ha tornat a licitar el contracte de servei de deixalleria municipal i s'ha tornat a adjudicar a la Fundació Privada per la Inclusió Laboral Àuria. En el contracte es contempla la millora de les instal·lacions per la creació d'un espai de reutilització de mobles i la incorporació d'un sistema d'identificació d'usuaris. Aquestes mesures, resten subjectes a l'adjudicació d'una subvenció de la Generalitat de Catalunya.

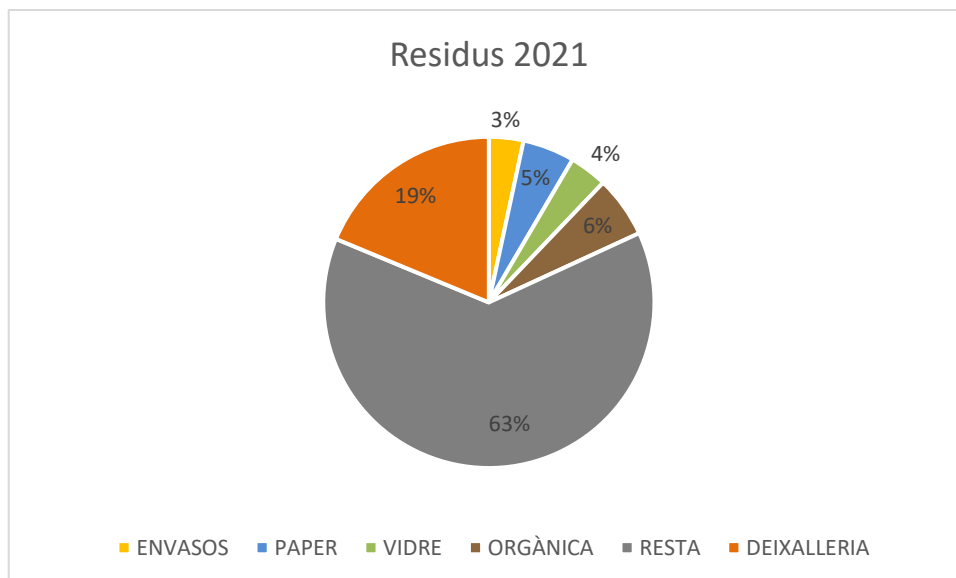
L'ús de la Deixalleria Municipal, a més de beneficiar l'entorn, permet gaudir d'un descompte d'acord amb les ordenances municipals vigents, en la taxa de residus. Es pot consultar l'ordenança fiscal vigent a l'apartat Ajuntament/Ordenances.

Després d'estudiar el servei de deixalleria mòbil i el cost del mateix, s'ha eliminat aquest servei i en substitució, s'han instal·lat quatre minideixalleries en punts diferents del municipi. Les estacions de recollida, de petites dimensions, permeten el dipòsit de materials com piles, bateries de mòbil, CD-DVD, telèfons mòbils, cartutxos d'impresora i bombetes (tant de baix consum com convencionals i halògens). L'empresa que gestiona aquestes deixalleries és Blipvert, i la intenció és poder augmentar el número d'estacions amb el temps.

3.11.2 Resultats

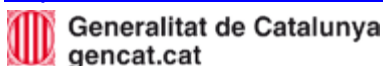
El percentatge de recollida selectiva a Olesa de Montserrat l'any 2020 va ser del 37,44%, una dada considerablement baixa, tenint en compte la mitjana de Catalunya, i els objectius que marca la Unió Europea. Aquestes dades són de l'Agència de Residus de Catalunya i es poden consultar a l'enllaç que apareix més avall.

Durant aquest any, la recollida de residus s'ha repartit de la següent manera, representant la recollida selectiva, un 36,87 % del total.



Imatge 1 – Distribució dels Residus municipals 2021 d'Olesa de Montserrat

Més informació a la web de la Generalitat de Catalunya
<http://estadistiques.arc.cat/ARC/#>
<https://sdr.arc.cat/cform/ListCaracteritzacions.do>.



Queda patent que el sistema de recollida actual al municipi ha quedat desfasat i s'ha d'actualitzar seguint els diferents models actuals de recollida, com el porta a porta o els contenidors tancats amb identificació d'usuaris, d'entre d'altres. En aquest sentit, s'ha contractat un estudi extern per a trobar el sistema més adequat pel municipi, que s'espera instaurar de cara a la nova licitació del contracte de recollida de residus l'any 2024.

Recollida de cartró comercial porta a porta

Durant aquest 2021 s'ha seguit realitzant la recollida porta a porta del cartró comercial. Actualment són 74 comerços adherits i el sistema està donant bons resultats ja que facilita el reciclatge dels comerços i no se saturen les illes de contenidors de la via pública per a particulars per aquest residu.

Recollida d'envasos de vidre comercial porta a porta

Durant el 2021 s'ha continuat amb la recollida de vidre comercial porta a porta en 12 comerços. El sistema està donant bons resultats ja que facilita el reciclatge dels comerços i no se saturen les illes de contenidors de la via pública per a particulars per aquest residu.



Incidències del servei de recollida de residus

Una de les principals incidències són els actes vandàlics que provoquen desperfectes en els contenidors de recollida de residus, en especial els contenidors cremats.

Any	Unitats de contenidors cremats	Percentatge sobre el total de contenidors	Import econòmic (€)
2010	9	1,7%	7.980,39
2011	14	2,6%	13.491,91
2012	13	2,4%	9.787,62
2013	13	2,4%	11.775,80
2014	28	5,2%	21.267,49
2015	47	9,1%	41.400,61
2016	37	7,7%	29.939,85
2017	52	8,8%	47.123,72
2018	67	11,3%	57.540,26
2019	32	5,4%	32.370,48
2020	37	7,7%	36.842,38
2021	18	3,4%	18.947,73

Taula 4 – Quantitat de contenidors cremats i import econòmic

Pel seguiment de la correcta execució del contracte i la resolució de les incidències de neteja viària (abocaments, acumulació de residus i d'altres) el Departament de Medi Ambient realitza inspeccions periòdiques. El seguiment i valoració del servei també es realitza amb la col·laboració de les associacions de veïns municipals i a través d'una auditoria externa del servei.

Deixalleria

Aquest any 2021 la deixalleria ha seguit oberta adoptant les mesures sanitàries corresponents, degut a la pandèmia. De totes maneres, les xifres de residus i usuaris que han passat per la deixalleria municipal són molt similars a l'any 2020.

TOTAL PER ANY	Residus recollits (Tones)	Entrades usuaris deixalleria municipal	Entrades usuaris deixalleria mòbil	Total usuaris
2011	980	8.639	1.219	9.858
2012	1.078	8.764	833	9.597
2013	1.299	9.096	744	9.840
2014	1.528	9.922	758	10.680
2015	1.500	9.942	876	10.818
2016	1.519	10.307	991	11.298
2017	1.956	11.795	623	12.418
2018	1.966	12.902	1.302	14.204
2019	1.910	13.378	956	14.334
2020	1.854	13.268	1.208	14.476
2021	2.019	14.577	Servei eliminat	Servei eliminat

Taula 5 – Deixalleria: residus recollits i entrades dels usuaris per any

TIPUS DE RESIDU	2012	2013	2014	2015	2016	2017	2018	2019	2020	2021
Fluorescents	505	505	450	476	1.340	740	350	670	840	830
Fusta	288.000	306.000	330.000	259.900	324.360	332.730	375.990	415.260	364.700	450.840
Metalls i ferralla	29.640	15.490	16.560	22.880	42.110	45.660	57.840	44.280	43.730	16.720
Oli vegetal	2.481	3.170	3.580	3.329	3.590	4.130	7.560	3.020	3.120	2.620
Oli mineral	2.020	1.900	2.409	2.150	900	3.000	3.060	2.070	2.120	2.590
Paper i cartró	56.360	48.420	46.290	55.840	54.210	90.320	69.990	77.230	58.700	54.340
Piles	598	1.378	1.023	794	880	850	1.310	740	1.290	1.280
Plàstic	32.920	37.620	34.640	45.360	29.320	61.930	29.700	35.920	41.940	28.980
Pneumàtics	7.660	1.280	0	0	2.080	4.720	5.920	4.240	4.380	3.660
Residus Vegetals	116.290	146.400	161.880	211.760	112.200	144.320	170.620	162.900	206.800	151.210
RAEE (Residus d'aparells elèctrics i electrònics)	25.118	11.980	18.473	26.554	25.970	33.950	37.460	41.990	42.460	19.210



TIPUS DE RESIDU	2012	2013	2014	2015	2016	2017	2018	2019	2020	2021
Residus especials	12.867	7.080	8.820	5.700	8.900	7.020	6.040	8.060	4.880	8.240
Runes i altres residus de construcció	371.480	462.440	570.180	553.470	603.520	791.460	679.460	584.100	577.410	701.801
Vidre pla	17.450	17.480	12.160	14.880	18.520	28.080	30.430	27.930	26.840	24.160
Voluminosos	115.100	237.780	321.780	296.980	283.020	406.640	493.530	493.140	469.040	539.740
TOTAL	1.078.492	1.298.923	1.528.236	1.500.073	1.510.920	1.955.550	1.966.200	1.901.550	1.848.250	2.006.220

Taula 6 – Deixalleria: Quantitats (tones) segons tipus de residu

Projecte de recollida d'oli vegetal usat a les escoles: Des de l'any 2016 el Departament de Medi Ambient té implantada la recollida d'oli vegetal usat a les escoles. Aquesta consisteix en la recollida d'oli de cuina usat a les cases dels alumnes de les escoles i llars d'infants del municipi. L'oli es recull amb ampolles que s'han repartit prèviament a les escoles juntament amb un díptic informatiu on explicava el funcionament d'aquesta campanya. Un cop l'ampolla ha sigut omplerta a casa per els alumnes, la retornen al centre perquè posteriorment l'empresa encarregada del servei faci el buidatge i el transport dels contenidors i la gestió de l'oli.

	2016	2017	2018	2019	2020	2021
Escola Mare de Déu de Montserrat	179	166	193	112	83	76
Escola Josep Ferrà i Esteva	366	564	622	444	231	292
Escola Sant Bernat	242	296	450	233	136	26
Escola Puigventós	211	155	279	174	116	49

	2016	2017	2018	2019	2020	2021
Escolàpies Olesa	142	75	154	133	54	38
Escola Povill	502	432	743	297	77	73
Daina Isard	233	320	448	408	206	220
Institut Daniel Blanxart i Pedrals	65	84	119	86	53	21
Institut Creu de Saba	85	93	158	63	108	114
Llar d'Infants Taitom	58	117	98	57	17	0
Llar d'Infants La Baldufa	22	45	39	30	11	0
TOTAL	2.232	2.538	3.437	2.133	1092	909

Taula 7 – Dades en litres de la recollida d'oli vegetal usat per escola

Recicla a l'escola: A part de les campanyes de recollida de l'oli usat i la campanya de convivència i medi ambient, durant l'any 2021 s'ha continuat amb la campanya de recollida de plàstics, papers i piles a totes les escoles del municipi, repartint contenidors de paper als centres educatius per aquest fi.

Abocaments al medi: Com s'ha explicat en apartats anteriors, des del Departament també es gestiona la recollida d'abocaments de residus al medi natural, tant de residus en general, voluminosos, com d'amiant.

3.12 ZONES VERDES

3.12.1 Descripció

A part dels parcs i jardins al municipi hi ha altres zones verdes (no urbanitzades) segons el planejament urbanístic. El Departament de Medi Ambient gestiona el manteniment d'aquestes zones verdes quan són de propietat municipal.

L'Ajuntament d'Olesa de Montserrat també gestiona una zona d'esbarjo amb barbacoes i taules de pícnic, situada a l'Areny del Molí, al sud del municipi al costat del riu Llobregat. L'ús d'aquesta zona és públic i gratuït, només amb les



consideracions de compliment de la normativa d'ús i la normativa de prevenció d'incendis, que pot limitar o prohibir l'ús de barbacoes en períodes d'alt risc d'incendi. El Departament de Medi Ambient manté aquest espai, en particular en la neteja i adequació a la normativa de prevenció d'incendis i en la reparació dels desperfectes.

Els horts municipals són parcel·les destinades a petits cultius com a mecanisme d'integració social. Aquest projecte persegueix la millora de les condicions de vida dels ciutadans d'Olesa de Montserrat, per la qual cosa ha de prevaldre la rendibilitat social a l'econòmica. Es tracta de parcel·les que l'Ajuntament facilita en règim de cessió d'ús temporal emplaçades en terrenys municipals i destinades al cultiu en el marc del projecte "Horts municipals". El Departament s'encarrega de portar el concurs públic d'adjudicació i el seguiment del funcionament dels horts. Actualment es compta amb 22 parcel·les situades a l'antiga escola Sant Bernat.

3.12.2 Resultats

El 2021 s'ha fet el manteniment periòdic de les zones verdes municipals i dels camins i voreres.

La zona de barbacoes de l'Areny del Molí, ha estat tancada en diferents períodes, degut a les restriccions derivades de la pandèmia de la COVID-19.

Durant l'any 2021 s'ha portat a terme el seguiment dels horts cedits. A final d'any acaba la concessió actual, i s'ha obert un nou concurs per optar a la cessió d'una parcel·la d'horts municipals. A més, i per ampliar la oferta, aquest any s'ha construït una nova zona d'horts al polígon de Vilapou, amb 22 parcel·les d'horts. En el concurs públic han sortit 19 parcel·les de cada ubicació i tothom que s'ha presentat n'ha obtingut una, quedant-ne una de lliure. Les 6 parcel·les restant, es concediran en un règim temporal més curt.

4. Pressupost

El pressupost del Departament de Medi Ambient té 3 grups principals de programes de gestió:

- Tractament d'escombraries (que inclou la recollida, el transport i la gestió de residus), neteja viària i algunes actuacions de clavegueram i tractament d'aigües residuals (número 16).

- Medi Ambient (número 17), que inclou tota les d'actuacions de protecció del medi ambient i les despeses generals.
- Infraestructures (número 45), que inclou el manteniment de camins municipals.
- Animals (número 31), que inclou la gestió d'animals de companyia (gats, gossos i fures).
- El pressupost aprovat de l'any 2021 del Departament de Medi Ambient i els romanents incorporats durant l'any es pot consultar en la següent taula:

Org.	Pro.	Eco.	Descripció	Crèdits inicials	Romanents incorporats
42	160	22706	MEDI AMBIENT I SOSTENIB-C-TREB. REALITZ. PER ALTRES EMPRESES	18.717,60	0,00
42	163	22706	MEDI AMBIENT I SOSTENIB-SERVEI NETEJA VIÀRIA	757.715,25	0,00
42	170	22111	MEDI NATURAL I SOSTENIB-MMN-RECANVIS MAQUINÀRIA I ALTRES	4.500,00	0,00
42	170	21300	MEDI NATURAL I SOSTENIB-MMN-REPARAC. MANTEN, MAQUIN.,INSTAL	1.980,00	0,00
42	170	22602	MEDI AMBIENT I SOSTENIB-MMN-PUBLICITAT I PROPAGANDA	17.241,72	0,00
42	170	22606	MEDI AMBIENT-MMN- REUNIONS, CONFERÈNCIES I CURSOS	5.000,00	0,00
42	170	21400	MEDI AMBIENT I SOSTENIB-MMN-REPARAC. MANTEN. MAT. TRANSPORT	990,00	0,00
42	170	22000	MEDI AMBIENT I SOSTENIB- MMN-ORDINARI NO INVENTARIABLE.	198,00	0,00
42	170	22603	MEDI AMBIENT I SOSTENIB-MMN-PUBLICACIÓ EN DIARIS OFICIALS.	198,00	0,00
42	170	22199	MEDI AMBIENT I SOSTENIB-MMN-ALTRES SUBMINISTRAMENTS	990,00	0,00
42	170	22103	MEDI AMBIENT I SOSTENIB-MMN-COMBUSTIBLES I CARBURANTS	2.865,85	729,14
42	170	22501	MEDI AMBIENT-MMN-TRIBUTS DE LES COMUNITATS AUTÒNOMES.	0,00	0,00
42	170	22104	MEDI AMBIENT I SOSTENIB-MMN-VESTUARI	3.000,00	0,00
42	170	20400	MEDI AMBIENT I SOSTENIB-MMN-ARRENDAMENT DE MAT. DE TRANSPORT	6.300,00	1.049,66
42	170	23120	MEDI AMBIENT I SOSTENIB-MMN-LOCOMOCIONS	500,00	0,00
42	170	22706	MEDI AMBIENT I SOSTENIB-MMN-TREB. REALITZ. PER ALTRES EMPRE.	136.270,00	20.371,50
42	170	46200	MEDI AMBIENT I SOSTENIB- PARC RURAL MONTSERRAT	4.500,00	0,00



42	170	48902	MEDI AMBIENT I SOSTENIB- SUBV. C. MUNTANYENC RECERQ. OLESÀ	2.700,00	625,00
42	170	48901	MEDI AMBIENT I SOSTENIB- SUBV. FUNDACIÓ AGRICOLA OLESANA	8.100,00	2.025,00
42	170	48900	MEDI AMBIENT I SOSTENIB- SUBV. AGRUPACIÓ DEFENSA FORESTAL	21.226,00	0,00
42	311	22706	MEDI AMBIENT I SOSTENIB- SALUT PÚBLICA- ESTUD.I TREB.TÈCNICS	70.393,50	24.210,09
42	311	48900	MEDI AMBIENT I SOSTENIB-SP- SUBV.CONTRA ABANDÓ MALT. ANIMAL	11.535,00	2.150,00
42	454	21000	MEDI AMBIENT I SOSTENIB-CAMINS VEÏNALS-INFRAEST. I BÉNS NAT.	38.279,30	0,00
42	454	61900	MEDI NAT.- ARRANJAMENT CAMÍ DE LA PUDA	0,00	0,00
42	1621	22706	MEDI AMBIENT I SOSTENIB- SERVEI RECOLLIDA I TRANSP. RESIDUS	966.657,20	0,00
42	1622	22799	MEDI AMBIENT I SOSTENIB- GESTIÓ DE RESIDUS	12.150,00	0,00
42	1623	22799	MEDI AMBIENT I SOSTENIB- TRACTAMENT DE RESIDUS	1.045.792,58	11.010,37
42R04	170	62300	MEDI NAT.- MAQUINÀRIA, INSTAL I UTILLATGE	0,00	2.757,25
42R04	170	63300	MEDI NATURAL-INVERSIÓ REPO. DE MAQ., INSTAL. I UTILLAT.	0,00	0,00
42S04	454	61900	MEDI NAT.- ARRANJAMENT DE CAMINS VEÏNALS	0,00	41.307,68
42T05	454	61900	MEDI AMBIENT I SOSTENIB- ARRANJAMENT DE CAMINS VEÏNALS	0,00	24.033,62
42U05	160	63300	MEDI AMBIENT I SOSTENIB.- REPARACIONS DEPURADORES	2.000,00	0,00
42U05	170	61901	MEDI AMBIENT I SOSTENIB.- HORTS URBANS	46.813,00	0,00
42U05	170	62500	MEDI AMBIENT I SOSTENIB.-MOBILIARI I ESTRIS	0,00	0,00
42U05	170	61900	MEDI AMBIENT I SOSTENIB.- MANT. I MILLORES INFRAEST. ÚS GRAL	30.000,00	0,00
42U05	1621	62300	MEDI AMBIENT I SOSTENIB.- MAQUINÀRIA, INSTAL. I UTILLATGE	12.000,00	0,00
42U35	170	22706	MEDI AMBIENT- AGRO-EXPOSICIÓ FIXA I ITINERANT MONTSERRAT	0,00	0,00
TOTAL				3.228.613,00	130.269,31

Taula 8 – Pressupost 2021