



Ajuntament  
d'Olesa de Montserrat

# MEMÒRIA 2020

---

**DEPARTAMENT DE  
MEDI AMBIENT**

# INDEX

1. Presentació	3
2. Estructura, organització i mitjans	5
2.1 Competències i funcions .....	5
2.2 Organigrama.....	6
3. Activitats realitzades.....	7
3.1 AIGUA: DEPURACIÓ D'AIGÜES RESIDUALS I CONTROL QUALITAT AIGUA.....	7
3.1.1 Descripció .....	7
3.1.2 Resultats .....	7
3.2 AIRE: QUALITAT I GESTIÓ AMBIENTAL DEL SOROLL .....	9
3.2.1 Descripció .....	9
3.2.2 Resultats .....	100
3.3 ANIMALS DE COMPANYIA .....	111
3.3.1 Descripció .....	111
3.3.2 Resultats .....	122
3.4 CAMINS .....	13
3.4.1 Descripció .....	13
3.4.2 Resultats .....	13
3.5 CANVI CLIMÀTIC I ENERGIA.....	13
3.5.1 Descripció .....	13
3.5.2 Resultats .....	14
3.6 DIVULGACIÓ I INFORMACIÓ AMBIENTAL .....	14
3.6.1 Descripció .....	14
3.6.2 Resultats .....	14
3.7 CONSERVACIÓ NATURA I ESPAIS NATURALS .....	17
3.7.1 Descripció .....	17
3.7.2 Resultats .....	17
3.8 FAUNA SALVATGE .....	18
3.8.1 Descripció .....	18
3.8.2 Resultats .....	18
3.9 MEDI NATURAL: ACTIVITATS I SORTIDES .....	19
3.9.1 Descripció .....	19
3.9.2 Resultats .....	20
3.10 PREVENCIÓ D'INCENDIS FORESTALS.....	22
3.10.1 Descripció .....	22
3.10.2 Resultats .....	23
3.11 RESIDUS I NETEJA VIÀRIA .....	24
3.11.1 Descripció .....	24
3.11.2 Resultats .....	25
3.12 ZONES VERDES .....	29
3.12.1 Descripció .....	29
3.12.2 Resultats .....	29
4. Pressupost	30
5. Annexos	33



# 1. Presentació

---

La memòria anual de medi ambient de l'Ajuntament d'Olesa de Montserrat té dos objectius principals, difondre la informació ambiental d'àmbit local i explicar les actuacions ambientals del municipi.

Respecte a la informació ambiental s'exposen les actuacions del Departament de Medi Ambient que tenen relació amb elements ambientals (els seus components i la interacció entre aquests) amb factors ambientals (que afectin o puguin afectar els elements del medi ambient), actuacions ambientals en matèria de medi ambient i activitats que afectin o puguin afectar els elements i factors ambientals així com les activitats o mesures destinades a protegir aquests elements. Tot això amb la finalitat de preservar el medi ambient i la seva influència positiva sobre l'estat de la salut i seguretat de les persones.

Aquesta memòria en format electrònic garanteix que la informació ambiental sigui de fàcil accés al públic a través de la pàgina web municipal [www.olesademontserrat.cat](http://www.olesademontserrat.cat)

Amb aquesta finalitat s'inclou un apartat d'enllaços amb adreces electròniques a través de les quals es pugui accedir a la informació ambiental disponible per altres administracions actualitzada a data de redacció de la memòria).

## Elements ambientals

- Aigua
- Atmosfera i aire
- Espais naturals, paisatges, zones verdes i sòl i terra
- Diversitat biològica (animals)

## Factors ambientals

- Energia i canvi climàtic
- Soroll
- Emissions
- Residus i abocaments

## Actuacions ambientals

- Mesures administratives i Polítiques
- Normes (ordenances)
- Plans i Programes
- Educació ambiental
- Informes



## 2. Estructura, organització i mitjans

---

### 2.1 Competències i funcions

D'acord amb el que s'estableix a la legislació estatal i autonòmica, els municipis tenen competència en diverses matèries, de totes aquestes competències, correspon al Departament de Medi Ambient, depenent de la Regidoria de Medi Ambient i Sostenibilitat, Les següents actuacions principals:

- Neteja viària.
- Recollida de residus i gestió dels residus sòlids urbans.
- Protecció i millora del Medi ambient.
- Control, inspecció i supervisió de la qualitat ambiental (contaminació acústica i contaminació atmosfèrica).
  - Inspecció de les queixes per possibles incompliments de la normativa de contaminació acústica.
  - Gestió del control puntual de la qualitat de l'aire al municipi.
- Manteniment i conservació de les infraestructures i equipaments ambientals:
  - Camins
  - Zones d'esbarjo (barbacoes de l'Areny del Molí)
  - Fonts al medi natural
  - Horts municipals
  - Zones verdes no urbanitzades.
- Evacuació i tractament d'aigües residuals de la urbanització d'Oasi.
- Col·laboració en actuacions de protecció civil, emergències al medi natural, prevenció i extinció d'incendis.
- Informació, educació i sensibilització ambiental. Campanyes ambientals i rutes guiades d'interès ambiental.
- Servei d'atenció ciutadana, recepció i resposta a consultes o suggeriments en temes ambientals.
- Recollida d'animals domèstics abandonats i perduts.
- Gestió de colònies de gats urbans.
- Seguiment de problemàtiques amb animals domèstics.
- Seguiment de problemàtiques amb fauna salvatge.

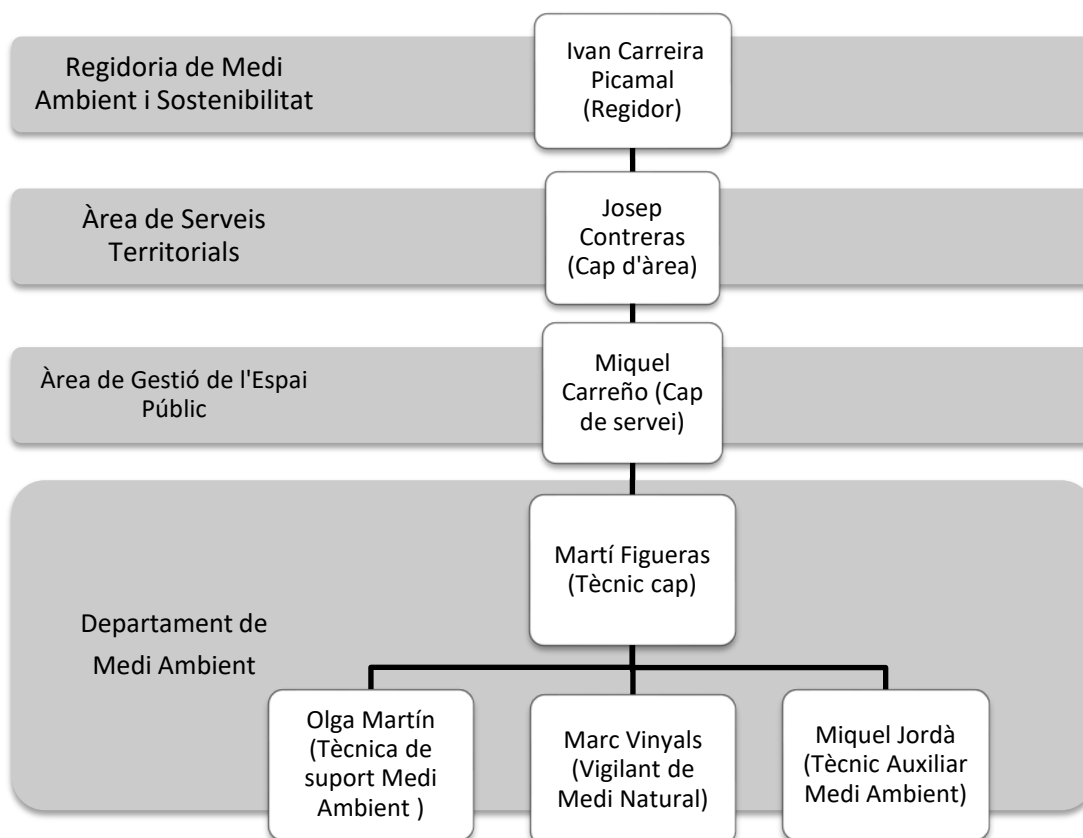
Altres competències ambientals estan delegades totalment, com l'abastament d'aigua potable als domicilis, o parcialment com l'evacuació i tractament d'aigües residuals.

A través del Departament de Medi Ambient, s'organitza, es planifica i s'executen les diverses tasques ambientals, en l'àmbit de serveis bàsics (neteja, recollida de residus i depuració d'aigües residuals) com l'àmbit de medi natural (prevenció d'incendis, manteniment de camins), del medi ambient urbà (contaminació acústica i contaminació atmosfèrica), d'animals de companyia (recollida d'animals abandonats) i de la sensibilització ambiental.

Es gestiona i coordina el pressupost de la Regidoria de Medi Ambient i Sostenibilitat. Es planifiquen, gestionen i impulsen les contractacions amb empreses externes d'aquells recursos necessaris per desenvolupar tasques, subministraments i serveis bàsics ambientals.

Les funcions del Departament de Medi Ambient són la gestió econòmica i administrativa d'aquestes competències, així com la vigilància i inspecció en tots els àmbits ambientals, sempre amb la necessària col·laboració amb altres departaments de l'Ajuntament.

## 2.2 Organigrama





## 3. Activitats realitzades

---

En aquest apartat s'expliquen les activitats realitzades segons els àmbits d'actuació del Departament de Medi Ambient per cada element i factor ambiental. De cada bloc temàtic es desenvolupen actuacions particulars relacionades amb els objectius generals.

### 3.1 AIGUA: DEPURACIÓ D'AIGÜES RESIDUALS I CONTROL QUALITAT AIGUA

#### 3.1.1 Descripció

El Departament de Medi Ambient col·labora amb als Agents Rurals de la Generalitat de Catalunya i els tècnics de l'Agència Catalana de l'Aigua (ACA) en la inspecció dels possibles focus de contaminació de l'aigua.

Respecte a la depuració de les aigües residuals, l'Ajuntament d'Olesa de Montserrat disposa d'una xarxa de clavegueram que connecta amb la xarxa general per tal de poder depurar les aigües a l'EDAR (Estació de Depuració d'Aigües Residuals) ubicada aigües avall del riu Llobregat, al terme municipal d'Abrera.

Temporalment, el Departament de Medi Ambient gestiona el control de les tres depuradores (EDAR) de la urbanització d'Oasi, situades al carrer Ametller, Roure i de Can Miquel Amat.

El terme municipal d'Olesa de Montserrat té moltes fonts d'aigua a l'entorn natural, però acostumen a ser cisternes, basses o altres tipologies que no estan adaptades per al consum. El Departament de Medi Ambient controla puntualment la qualitat de les principals fonts naturals del terme municipal a través d'analítiques de l'aigua.

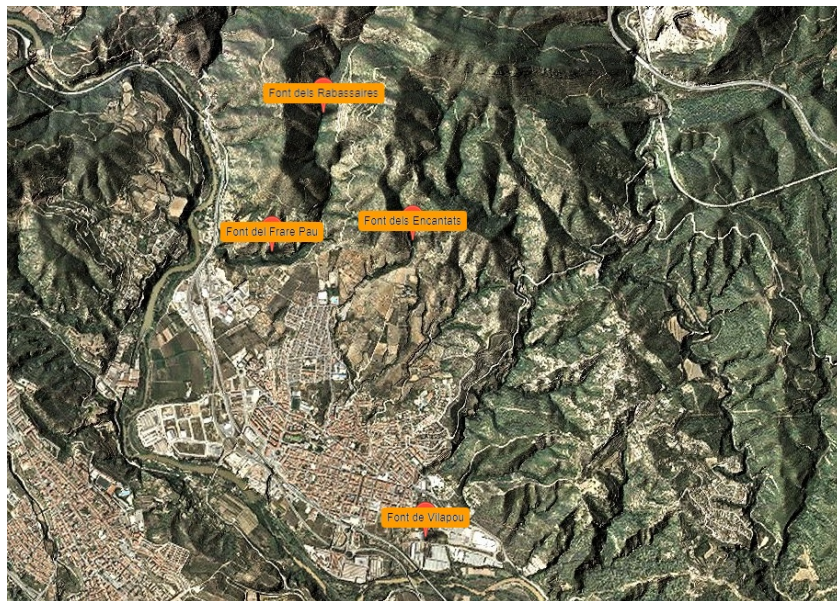
#### 3.1.2 Resultats

A mitjans d'any, es va licitar un contracte de multimanteniment en el qual, un dels lots és de seguiment i manteniment correctiu de les 3 EDARS de la urbanització Oasi.

A finals d'any, s'ha realitzat una inspecció per part del departament, juntament amb la tècnica responsable de l'ACA per comprovar l'estat de les depuradores. Les tres depuradores són models diferents i d'èpoques diferents, cosa que complica la gestió. L'estat de les estacions d'Ametller i Miquel Amat és millorable. La depuradora del Roure és la més nova i la que està en millor estat de conservació. Els resultats de les analítiques realitzades durant l'any mostren efectivament aquestes diferències, i en alguns períodes de grans avingudes d'aigua es pot veure algun valor per sobre el límit en les estacions més antigues.

A la tardor es van analitzar quatre fonts d'aigua natural de l'entorn:

- Font de Vilapou
- Font dels Rabassaires
- Font del Frare Pau
- Font dels Encantats



*Imatge 1 – Ubicació de les fonts*



Els resultats obtinguts són els següents:

<b>Aigua sense garantia sanitària</b>	<b>Aigua no apta pel consum</b>	<b>Aigua no apta pel consum i amb riscos per a la salut</b>
<b>Font dels Encantats Font del Frare Pau</b>	<b>Font Vilapou Font dels Rabassaires</b>	

*Taula 1 – Resultats de les analítiques de les fonts naturals 28/10/2020 (Font: Diputació de Barcelona)*





Paràmetres bàsics	Unitats	Rètol recomanat		
		Aigua sense garantia sanitària	Aigua no apta pel consum	Aigua no apta pel consum i amb riscos per a la salut
				
Terbolesa	UNF	De 0 a 6	Més de 6	-
Conductivitat	µS/cm	De 0 a 5.000	Més de 5.000	-
pH	unitats de pH	Entre 4,5 i 10,5	Inferior a 4,5 o superior a 10,5	-
Amoni	mg/L NH4	De 0 a 1	Més de 1	-
Nitrat	mg/L NO3	De 0 a 50	De 50 a 500	Més de 500
Bacteris Coliforms	UFC en 100 ml	De 0 a 100	Més de 100	-
Clostridium perfringens	UFC en 100 ml	0	De 1 a 10	Més de 10
Enterococ	UFC en 100 ml	0	De 1 a 10	Més de 10
Escherichia coli	UFC en 100 ml	0	De 1 a 10	Més de 10

*Taula 2 – Paràmetres de les analítiques de les fonts naturals 28/10/2020 (Font: Diputació de Barcelona)*

Es mostra una millora notable en la qualitat de l'aigua de les fonts naturals respecte l'any passat.

## 3.2AIRE: QUALITAT I GESTIÓ AMBIENTAL DEL SOROLL

### 3.2.1 Descripció

La qualitat de l'aire d'Olesa de Montserrat no presenta problemes greus de contaminació, el municipi no està inclòs en les zones de protecció especial de l'ambient atmosfèric com diversos municipis de les comarques del Barcelonès, el Vallès Oriental, el Vallès Occidental i el Baix Llobregat per al contaminant diòxid de nitrogen i per a les partícules, on es superen els nivells d'aquests contaminants.

Per controlar la qualitat de l'aire el Departament de Medi Ambient sol·licita periòdicament estudis a la Diputació de Barcelona.

Més informació a la web de la Diputació de Barcelona

<http://www.diba.cat/web/mediambient>



Més informació a la web de la Generalitat de Catalunya

[http://mediambient.gencat.cat/ca/05\\_ambits\\_dactuacio/atmosfera/qualitat\\_de\\_laire](http://mediambient.gencat.cat/ca/05_ambits_dactuacio/atmosfera/qualitat_de_laire)



El soroll i la contaminació acústica és un dels grans problemes ambientals i de convivència de les societats modernes.

Amb l'objectiu de regular aquesta problemàtica i adequar la normativa de soroll municipal als últims canvis normatius d'altres administracions, a més de tenir en compte les singularitats del municipi, l'any 2014 es va aprovar l'ordenança reguladora del soroll i les vibracions i el mapa de capacitat acústica del municipi.

Els mapes de capacitat acústica estableixen la zonificació acústica del territori i els valors límit d'immissió d'acord amb les zones de sensibilitat acústica, és a dir, fixen els objectius de qualitat acústica del territori per a cada zona, per a tres períodes temporals diferenciats: dia, vespre i nit, on també s'incorporen els usos del sòl.

El contingut l'ordenança reguladora del soroll i les vibracions i el mapa de capacitat acústica del municipi es pot consultar al BOP del 10/02/2014



<https://bop.diba.cat/scripts/ftpisa.asp?fnew?bop2014&02/022014002299.pdf>

### 3.2.2 Resultats

El Departament de Medi Ambient gestiona el manteniment dels sonòmetres que els departaments de Medi Ambient, Urbanisme i la Policia Local utilitzen per les diverses inspeccions de les problemàtiques de soroll del municipi.

Al novembre de 2016 es va fer un estudi de qualitat de l'aire, per tal de fer una avaluació del nivell d'immissió dels Compostos Orgànics Volàtils al municipi. L'informe dels resultats de les mostres recollides es va entregar al febrer de 2017 per part de la Diputació de Barcelona.



L'últim estudi de qualitat de l'aire general (encarregat pel Departament de Medi Ambient a la Diputació de Barcelona, fet durant el 2015) donava uns resultats de partícules (PM10) sense cap superació dels nivells diaris (50), i amb una mitjana inferior al límits anual (40). En cap de les 4 mostres analitzades s'ha superat el valor límit anual de benzè per a la protecció de la salut humana de 5 µg/m<sup>3</sup>. En cap dels compostos analitzats, dels que es disposa referència se superen els nivells de toxicitat disponibles bibliogràficament.

Tenint en compte la qualitat correcte de l'aire del municipi no calen actuacions específiques. Durant l'any 2019 es va sol·licitar a la Diputació de Barcelona un estudi de qualitat de l'aire, que s'ha realitzat durant el 2020, i s'esperen els resultats a l'inici de 2021.

### **3.3 ANIMALS DE COMPANYIA**

#### **3.3.1 Descripció**

El Decret Legislatiu 2/2008, pel qual s'aprova el text refós de la Llei de Protecció dels Animals, estableix en el seu article 16è que correspon als ajuntaments recollir i controlar els animals domèstics abandonats, perduts o ensalvatgits, que inclouen els gats i gossos.

L'Ajuntament d'Olesa de Montserrat té el compromís d'assolir el màxim nivell de protecció i benestar dels animals, i afavorir una responsabilitat més elevada i una conducta més cívica de la ciutadania en la defensa i la preservació dels gats, com a animals domèstics.

L'Ajuntament d'Olesa de Montserrat vol fomentar la participació ciutadana en general i, en particular, la de les entitats i associacions que tenen com a objectiu principal la millora del medi ambient i de la protecció dels animals.

En relació a la presència de gats en espais urbans la metodologia recomanada i amb millors resultats és la creació de colònies controlades de gats i la seva gestió amb el programa CER de captura, esterilització i retorn del gat en una colònia. Aquesta metodologia té com a objectius eliminar les molèsties produïdes per les colònies de gats (per orines, vocalitzacions durant el període de zel, possibles baralles), controlar el nombre de gats a les colònies i evitar-ne la superpoblació, reduir els riscos sanitaris i millorar la qualitat de vida dels gats. Aquesta metodologia presenta a llarg termini una menor despesa que la captura continuada i permanent dels gats. Per la viabilitat d'aquesta metodologia i

l'obtenció de resultats satisfactoris és indispensable la col·laboració de les entitats i de la ciutadania. ACAIMA és l'associació de protecció i defensa dels animals, entitat sense afany de lucre legalment constituïda que té entre els seus objectius i finalitats emparar i protegir els animals, amb la qual l'Ajuntament d'Olesa de Montserrat té signat un conveni per la gestió de les colònies de gats urbans.

Les àrees d'esbarjo per a gossos són espais per passejar lliurement els gossos sense corretja, on es puguin socialitzar i relacionar-se amb altres gossos, a més de facilitar la convivència entre els propietaris d'aquests animals de companyia. Les àrees d'esbarjo estan envoltades per tanques perimetral de seguretat per evitar-ne la fugida. A més de mobiliari urbà (bancs, font i paperera de recollida d'excrements). Actualment hi ha 3 àrees d'esbarjo per als gossos, una al barri de les Planes des de l'any 2015, una barri dels Closos des de l'any 2016 i una al barri de Poble Sec des de l'any 2019.

Quant a la recollida dels animals domèstics el Departament de Medi Ambient gestiona el contracte adjudicat a APAN (Associació Protectora d'Animals de l'Anoia). Dels animals domèstics abandonats i perduts, alguns són recuperats directament pels propietaris i la resta els acull APAN a les seves instal·lacions per la seva adopció.

### 3.3.2 Resultats

Durant l'any 2020 s'han acollit un total de 108 animals de companyia abandonats o perduts. Això suposa una disminució del total, encara que el nombre total de gats s'ha incrementat.

Any	Gossos recollits	Gats recollits	Fures recollides	Total animals de companyia
2016	38	24	0	62
2018	60	54	1	115
2018	51	59	3	113
2019	42	64	2	108
2020	64	43	1	108

*Taula 3 – Animals de companyia abandonats o perduts recollits (2020)*



### 3.4 CAMINS

#### 3.4.1 Descripció

El Departament de Medi Ambient gestiona el manteniment i conservació de la xarxa de camins municipals. Entre d'altres executa reparacions dels camins afectats per les pluges i el desbrossaments dels vorals dels camins.

#### 3.4.2 Resultats

Durant l'any 2020 s'han fet treballs de manteniment de camins municipals, amb un contracte de manteniment, que inclou tant el desbrossaments dels vorals com de manteniment de la plataforma del camí.

### 3.5 CANVI CLIMÀTIC I ENERGIA

#### 3.5.1 Descripció

L'Ajuntament d'Olesa de Montserrat desenvolupa diverses actuacions per lluitar contra el canvi climàtic i l'estalvi energètic.

L'Ajuntament d'Olesa de Montserrat està adherit al PAES (pacte d'alcaldes i alcaldesses) des de l'any 2013. El Pacte d'alcaldes i alcaldesses és una iniciativa de la Unió Europea contra el canvi climàtic. Amb el Pacte, el municipi es compromet a reduir les emissions de CO<sub>2</sub> en un 20% abans del 2020. Per aconseguir-ho s'està redactant un Pla d'acció per l'energia sostenible (PAES), que inventaria el CO<sub>2</sub> que emeten tant l'enllumenat públic, els equipaments municipals i els tractaments dels residus, com també les llars i el trànsit. El PAES definirà actuacions per reduir el consum d'energia i les emissions de CO<sub>2</sub>. L'estudi compta amb el suport de l'Àrea de Medi Ambient de la Diputació de Barcelona. (Font: Diputació de Barcelona). El PAES es va aprovar pel Ple municipal el 2014.

L'any 2017 el Departament de Medi Ambient va revisar el PAES amb la col·laboració de la Diputació de Barcelona. El document de la revisió es pot consultar a la pàgina web de l'Ajuntament d'Olesa de Montserrat

<https://www.olesademontserrat.cat/viure-a-olesa/thm23/pag502/pl238/atmosfera-i-canvi-climatic/id175/canvi-climatic.htm>

Més informació a la web de la Diputació de Barcelona  
<http://www.diba.cat/mediambient/pactealcaldes>



### 3.5.2 Resultats

Des del Departament de Medi Ambient es coordinen les actuacions del PAES.

Aquest any estava previst entregar l'informe final, però degut a la pandèmia, s'ha prorrogat al 2021. Per fer aquest informe es valoraran les accions realitzades al municipi i l'impacte d'aquestes sobre l'estalvi energètic i la reducció de contaminants.

## 3.6 DIVULGACIÓ I INFORMACIÓ AMBIENTAL

### 3.6.1 Descripció

Aquesta memòria és una de les principals accions de divulgació i informació ambiental del Departament de Medi Ambient.

D'altres són la col·laboració amb Olesa Ràdio i la pàgina web municipal ([www.olesademontserrat.cat](http://www.olesademontserrat.cat)), en particular l'apartat espai públic.

El Departament de Medi Ambient col·labora amb el Departament d'Ensenyament en les accions d'educació ambiental als centres escolars, en el finançament i gestió d'alguns tallers i sortides ambientals. El Departament d'Ensenyament cada any posa a disposició dels centres escolars un catàleg d'activitats educatives i serveis, entre les quals hi ha un itinerari d'activitats ambientals, per tal de complementar l'oferta d'educació ambiental pròpia dels centres escolars. Aquest any però, gran part d'aquestes activitats han quedat anul·lades degut a la pandèmia.

### 3.6.2 Resultats

***Projecte de recollida d'oli vegetal usat a les escoles:*** Des de l'any 2016 el Departament de Medi Ambient té implantada la recollida d'oli vegetal usat a les escoles. Aquesta consisteix en la recollida d'oli de cuina usat a les cases dels alumnes de les escoles i llars d'infants del municipi. L'oli es recull amb ampolles que s'havien repartit prèviament a les escoles juntament amb un díptic informatiu on explicava el funcionament d'aquesta campanya. Un cop l'ampolla havia sigut omplerta a casa per els alumnes, la retornaven al centre perquè posteriorment l'empresa encarregada del servei faci el buidatge i el transport dels contenidors i la gestió de l'oli.



	2016	2017	2018	2019	2020
Escola Mare de Déu de Montserrat	179	166	193	112	83
Escola Josep Ferrà i Esteva	366	564	622	444	231
Escola Sant Bernat	242	296	450	233	136
Escola Puigventós	211	155	279	174	116
Escolàpies Olesa	142	75	154	133	54
Escola Povill	502	432	743	297	77
Daina Isard	233	320	448	408	206
Daniel Blanxart i Pedrals	65	84	119	86	53
Institut Creu de Saba	85	93	158	63	108
Llar d'Infants Santa Maria	36	59	46	35	TANCADA
Llar d'Infants Taitom	58	117	98	57	17
Escola Bressol Roda	91	132	88	61	No participen per falta d'espai
Llar d'Infants La Baldufa	22	45	39	30	11
<b>TOTAL</b>	<b>2.232</b>	<b>2.538</b>	<b>3.437</b>	<b>2.133</b>	<b>1092</b>

*Taula 4 – Dades en litres de la recollida d'oli vegetal usat per escola*

Es procedeix doncs a eliminar del llistat la Llar d'infants Roda-Roda per falta d'espai (tenen un contenidor d'oli usat just davant de l'edifici) i la Llar d'infants Santa Maria, per tancament.

**Recicla a l'escola:** A part de les campanyes de recollida de l'oli usat a casa i la campanya de convivència i medi ambient, durant l'any 2020 s'ha continuat amb la campanya de recollida de plàstics, papers i piles a totes les escoles del municipi, repartint contenidors de paper als centres educatius per aquest fi.

**Campanyes mediambientals:** Durant el 2020 també s'han pogut fet algunes campanyes de diferent tipologia basant-nos principalment en commemoracions oficials d'àmbit local, nacional, europeu o mundial. Les accions es van limitar considerablement a partir del març degut a l'inici de la pandèmia. La participació ha estat amb els centres educatius, però també amb la ciutadania en general. Les campanyes efectuades son:

- Setmana de la Prevenció de Residus (21 – 29 de novembre)
- Setmana de la Mobilitat Sostenible i Segura (16 – 22 de setembre)
- Dia Mundial Sense Plàstic (4 de juliol)
- Reutilització de butlletes electorals

### **Setmana de la Mobilitat Sostenible i Segura**

És una campanya realitzada conjuntament amb el departament de Mobilitat i el Departament de Comunicació (que va fer la difusió per Olesa Ràdio i per la web). Les activitats desenvolupades durant la setmana (16 – 22 de setembre) són les següents:

- Exposició de llibres de préstec a la biblioteca municipal
- Bus urbà gratuït durant la setmana
- Passeig urbà amb xerrada *in situ* sobre la mobilitat segura i sostenible
- Es proposa no utilitzar el cotxe durant el dia 22

### **Setmana de la Prevenció de Residus**

Aquest any i degut a la pandèmia, s'ha hagut de realitzar una campanya totalment virtual. La campanya del 2020 volia conscienciar sobre els residus invisibles. Per executar-la, es van penjar una sèrie de cartells i informacions a les diferents xarxes municipals. També es va realitzar una entrevista a la ràdio per explicar els objectius de la campanya. Per altra banda, es van llençar una sèrie de reptes diaris per involucrar la població des dels seus domicilis i la seva vida quotidiana. Per últim es va penjar una enquesta a la plataforma A Olesa DECIDIM.





Des d'alguna escola, també van voler afegir-se a la campanya a la seva manera, recollint deixalles d'envasos i acumulant-les durant la setmana. Aquestes deixalles, un cop acabada la campanya, es van gestionar a través de la deixalleria municipal.

## **3.7 CONSERVACIÓ DE LA NATURA I ELS ESPAIS NATURALS**

### **3.7.1 Descripció**

Dins d'aquest apartat s'inclouen les actuacions de conservació de la natura, biodiversitat i espais naturals. Al municipi d'Olesa de Montserrat hi ha diversos espais naturals protegits. El municipi així mateix disposa d'una xarxa de camins aptes per caminar i anar en bicicleta.

Una de les funcions del Departament de Medi Ambient és la inspecció dels abocaments al medi natural, per tal d'evitar-ne i, si escau, procedir a l'obertura d'un expedient sancionador al responsable de l'abocament. Pel que fa al nombre d'abocaments detectats i recollits ha augmentat perquè apart de la inspecció dels llocs habituals d'abocaments s'ha procedit a la retirada d'abocaments a les zones d'horts en zona inundable, aprofitant el fet de la seva retirada.

### **3.7.2 Resultats**

Al municipi d'Olesa de Montserrat hi ha diversos espais naturals protegits amb diferents figures de protecció. La cartografia d'aquests espais es pots consultar al següent enllaç.

Destaquen les figures de protecció de PEIN Montserrat (nucli de Sant Salvador de les Espases) i Roques Blanques i de Xarxa Natura 2000 Montserrat –Roques Blanques – Riu Llobregat (7.289,74 ha totals), identificat amb el codi ES5110012, i considerat espai LIC (Lloc d'Importància Comunitària) i ZEPA (Zones d'Espacial Protecció per a les Aus).

Dins d'aquesta zona es troba també el refugi de fauna salvatge a la finca Puigventós.

Més informació a la web de la Generalitat de Catalunya

<http://sig.gencat.cat/visors/sima.html>

<http://agricultura.gencat.cat/ca/ambits/desenvolupament-rural/>

Dins dels treballs de Medi Ambient s'inclou la informació al medi natural (zona no urbana) a la ciutadania sobre temes de ambientals. Els temes informats són principalment sobre caça, batudes, autoritzacions i comunicacions de crema, gossos salvatges, entre d'altres.

Durant l'any 2020 s'han netejat abocaments no autoritzats en les següents zones, entre altres:

- Camí de la Puda
- Carretera de la Puda
- Camí dels Voluntaris
- Camí de Can Llimona
- Camí del Suro
- Camí de Sant Pere Sacama.

## **3.8 FAUNA SALVATGE**

### **3.8.1 Descripció**

El Departament de Medi Ambient col·labora amb els Agents Rurals i la Policia Local en la recollida d'animals de fauna salvatges ferits, que es porten a centres de recuperació de fauna salvatge.

Més informació a la web de la Generalitat de Catalunya

[http://agricultura.gencat.cat/ca/departament/dar\\_plans\\_programes\\_sectorials/dar\\_fauna\\_flora/](http://agricultura.gencat.cat/ca/departament/dar_plans_programes_sectorials/dar_fauna_flora/)



### **3.8.2 Resultats**

Durant el 2020, s'han realitzat menys captures d'animals ferits, generalment d'ocells. Això es deu a la reducció de trànsit i canvi en l'estil de vida dels ciutadans degut a la pandèmia.



## 3.9 MEDI NATURAL: ACTIVITATS I SORTIDES

### 3.9.1 Descripció

#### *Projecte fonts i camins*

El Departament de Medi Ambient i la regidoria de Medi Ambient i Sostenibilitat amb la col·laboració d'entitats del municipi (Xino-Xano, Centre Muntanyenc i de Recerques Olesà, Agrupament Escolta Sant Bernat de Claravall "CAU", Agrupació de Defensa Forestal 318, Unió Excursionista de Catalunya) portem a terme el projecte de recuperació de camins i fonts naturals. Aquest és un projecte que vol implicar a les entitats i la ciutadania en la millora i conservació del medi natural i del patrimoni. Aquest any s'ha vist molt afectat per la pandèmia degut a l'impediment de les reunions i el contacte entre diferents bombolles.

#### *Joëlette*

El departament de Medi Ambient conjuntament amb el departament de Serveis Socials, ofereix cada tercer dissabte de mes al matí (excepte festius), excursions inclusives amb la cadira Joëlette des del novembre del 2015, amb una vintena de voluntaris i voluntàries que hi col·laboren. Aquesta temporada no s'ha pogut fer cap sortida degut a la pandèmia.

#### *Activitats guiades en cap de setmana*

El Departament de Medi Ambient programa diverses activitats de sortida al medi natural en diferents caps de setmana, aquestes activitats són gratuïtes amb inscripció prèvia i compten amb l'acompanyament i explicacions del guia excursionista del propi departament.

#### *"FEM SALUT I NATURA, OLESA!"*

El projecte "FEM SALUT, OLESA!", el 2019 ha adoptat el nom de "FEM SALUT I NATURA, OLESA!" per tal de fer notori l'entorn natural. Aquest és un projecte interdepartamental per tal de promoure l'activitat física i el coneixement de l'entorn. Des del Departament de Medi Ambient, coordinem les caminades saludables entre setmana que es desenvolupen cada dimarts i cada dijous laborables.

### 3.9.2 Resultats

#### Projecte fonts i camins

Degut als impediments de la pandèmia, no s'ha pogut realitzar cap activitat.  
Des del Departament s'ha vetllat pel manteniment de les actuacions fetes.

#### Joëlette

No s'ha pogut realitzar cap sortida a causa de la pandèmia.

#### Activitats guiades en cap de setmana

Les excursions realitzades durant el 2020 han sigut poques i amb baixa assistència degut a la pandèmia.

Les sortides s'han programat en cap de setmana i també puntualment entre setmana, al medi natural i urbà respectivament. Per a cada sortida es fa difusió a través de cartells, programes de ràdio i per correu electrònic a partir d'una base de dades de contactes de les persones interessades.

Les sortides són d'especial interès per la població olesana i forana per obrir les portes al medi natural que fins ara desconeixien.

NUM	DATA	SORTIDA	Assistència sortides	assistència acumulada	%	% acumulat	Tipologia
TOTAL			84				
1	sábado, 15 de febrero de 2020	Ícnita de Puigventós	35	35	41,67	41,67	Col·laboració
2	domingo, 16 de febrero de 2020	Patrimoni preindustrial Olesa	19	54	22,62	64,29	cultural
3	viernes, 3 de julio de 2020	Bosc del Gavatx (26 anys incendi 1994)	18	72	21,43	85,71	Sensibilització
4	sábado, 11 de julio de 2020	Bosc del Gavatx (26 anys incendi 1994)	12	84	14,29	100,00	Sensibilització

Taula 5 – Sortides guiades en cap de setmana 2020

#### “FEM SALUT I NATURA, OLESA!”

Aquest any, les sortides s'han vist afectades per la pandèmia, havent de suprimir l'activitat a partir del març:



Data	Lloc	Assitència	Nº Homes	Nº Dones	% H	% D
jueves, 9 de enero de 2020	Camí del riu, zona cementiri	33	23	10	70	30
martes, 14 de enero de 2020	Can Matetas i Sant Jaume	sense dades	sense dades	sense dades	-	-
jueves, 16 de enero de 2020	AAPP JOAN	-	-	-	-	-
martes, 21 de enero de 2020	TEMPORAL GLORIA	-	-	-	-	-
jueves, 23 de enero de 2020	TEMPORAL GLORIA	-	-	-	-	-
martes, 28 de enero de 2020	Masia de Puigventós	17	5	12	29	71
jueves, 30 de enero de 2020	Camí de can Llimona	23	6	17	26	74
martes, 4 de febrero de 2020	Font del Mateu - Pastora - pla del Fideuer - font Roureda	25	10	15	40	60
jueves, 6 de febrero de 2020	Font de Sant Valentí	27	6	21	22	78
martes, 11 de febrero de 2020	Can Miquel Amat -Oasi-	23	7	16	30	70
jueves, 13 de febrero de 2020	Camí de can Llimona	37	7	30	19	81
martes, 18 de febrero de 2020	Camí de les Caleres - coll de les Espases -villa casita-Pista	29	11	18	38	62
jueves, 20 de febrero de 2020	B-40 i Vilapou	35	7	28	20	80
martes, 25 de febrero de 2020	Masia de Puigventós i turó de la Gronya	26	8	18	31	69
jueves, 27 de febrero de 2020	Camí del riu - zona Illes i Fou	31	8	23	26	74
martes, 3 de marzo de 2020	Sant Pere Sacama	21	8	13	38	62
jueves, 5 de marzo de 2020	Font del Frare Pau	35	8	27	23	77
martes, 10 de marzo de 2020	Can Matetas i tram riera avall	20	6	14	30	70

**382      120      262    32    68**

**Taula 6 – Sortides Fem salut i natura, Olesa! 2020**

## **3.10 PREVENCIÓ D'INCENDIS FORESTALS**

### **3.10.1 Descripció**

La prevenció d'incendis és un dels principals objectius del Departament de Medi Ambient, dins de les seves competències i juntament amb la col·laboració amb altres administracions (Diputació de Barcelona, Generalitat de Catalunya) i entitats (ADF Olesa de Montserrat).

La prevenció d'incendis s'executa amb diversos plans específics:

- PPI: Pla de Prevenció d'Incendis
- PVI: Pla de Vigilància d'Incendis Forestals.
- PPU: Pla de Prevenció per Urbanitzacions

El Pla de Prevenció d'Incendis (PPI) és una eina de planificació en relació a les infraestructures (camins, hidrants...) i la planificació de la prevenció d'incendis. El PPI s'aprova amb la col·laboració de la Diputació de Barcelona. Durant l'any 2020 s'ha elaborat un pla que tindrà vigència fins al 2025.

El Departament de Medi Ambient va col·laborar aquest any 2020 amb la Diputació de Barcelona i l'Agrupació de Defensa Forestal Olesa de Montserrat en el Pla de Vigilància d'Incendis Forestals (PVI) que es desenvolupa a la província de Barcelona.

Els objectius del PVI són prevenir els incendis forestals mitjançant la informació i la vigilància del territori. El municipi d'Olesa de Montserrat està dins d'una de les rutes del PVI, realitzades per unitat mòbils de vigilància, compostes per informadors amb vehicle i emissores per tal de comunicar els possibles incendis.

El Pla de Prevenció per Urbanitzacions (PPU) és un instrument per a la planificació i gestió de les mesures adreçades a evitar els efectes dels incendis forestals establertes a la Llei de prevenció d'incendis forestals a les urbanitzacions 5/2003, de la Generalitat de Catalunya.

El municipi d'Olesa de Montserrat disposa de PPU de les urbanitzacions de Mas de les Aigües, Can Marató, Ribes Blaves i Sant Pere Llumbres. Aquest any s'ha demanat un recurs tècnic per la redacció del PPU del nucli urbà i de la urbanització Oasi.

Més informació a l'apartat de prevenció municipal d'incendis forestals de la web de la Diputació de Barcelona <http://www.diba.cat/web/incendis/prevencio/ppi>



L'Ajuntament d'Olesa de Montserrat col·labora en la tramitació de la gestió d'autoritzacions per a activitats de risc d'incendi forestal amb el Cos d'Agents Rurals de la Generalitat de Catalunya.

Aquest permisos es classifiquen segons la tipologia de foc i l'època de l'any:

- Comunicacions de crema per focs agrícoles, del 16 d'octubre al 14 de març.
- Autoritzacions de crema per focs agrícoles, del 15 de març al 15 de juny i del 15 de setembre al 15 d'octubre.
- Autoritzacions per focs d'esbarjo, com poden ser barbacoes en zones no urbanes o fogueres per la nit de Sant Joan.

Més informació a l'apartat de prevenció d'incendis de la web del Departament d'Agricultura, Ramaderia, Pesca, Alimentació i Medi Natural de la Generalitat de Catalunya <http://www.diba.cat/web/incendis/prevencio/pam>



### 3.10.2 Resultats

L'any 2020 l'Ajuntament d'Olesa de Montserrat va aprovar l'aportació econòmica del conveni entre l'Ajuntament d'Olesa de Montserrat i l'Agrupació de Defensa Forestal Olesa de Montserrat, per tal de poder col·laborar econòmicament i materialment amb aquesta entitat.

L'ADF realitza actuacions de prevenció d'incendis forestals, tals com el manteniment de camins, actuacions forestals (desbrossaments, tales), també disposa de personal i maquinària per participar en l'extinció d'incendis forestals. L'actuació de l'ADF amb l'Ajuntament no es només en aquestes temes, també col·labora com a grup d'intervenció en actes i festes locals.

Durant el 2020 s'han realitzat les tasques de manteniment de camins, desbrossaments i en general la prevenció d'incendis al municipi, tal i com descriuen els diferents plans (PPI, PVI). També s'ha instal·lat una senyal d'hidrant nova. Aquest any s'ha rebut la redacció del PPI que serà vigent fins al

2025, i s'ha sol·licitat la redacció dels PPU del nucli urbà i de la urbanització d'Oasi.

No hi ha hagut cap incidència en la gestió d'autoritzacions per a activitats de risc d'incendi forestal

## **3.11 RESIDUS I NETEJA VIÀRIA**

### **3.11.1 Descripció**

El Departament de Medi Ambient gestiona el servei de recollida de residus i neteja viària, del qual és concessionari l'empresa Fomento de Construcciones y Contratas.

L'any 2016 va començar l'actual contracte de neteja viària i recollida de residus. Aquest contracte inclou nou vehicles i maquinària menys contaminants, tenint així una reducció d'emissions contaminants a l'atmosfera, reduint el so que aquests vehicles i màquines provoquen. Aquests vehicles compleixen la normativa europea més estricta d'emissions: EURO 6. Aquest contracte també inclou una millora ergonòmica pels usuaris. Aquesta millora es tracta de que els contenidors compten amb una maneta especial d'obertura i peu de fàcil maneig i tapa amb tancament retardat. Els contenidors també faciliten l'accessibilitat a persones amb mobilitat reduïda, ja que redueixen l'altura de la bora de càrrega pel usuari. L'accessibilitat està acreditada per la Fundación Via Libre (FUNDOSA). També inclouen la senyalització de la fracció de residus per invidents amb relleus al frontal del contenidor. El contracte inclou la homogeneïtat dels contenidors (els contenidors de la fracció resta, envasos lleugers, vidre i paper seran del mateix tipus).

La deixalleria és la instal·lació per la recollida selectiva de residus que per la seva naturalesa no es recullen als punts de contenidors de la via pública. El concessionari del servei de deixalleria és la Fundació Privada per la Inclusió Laboral Àuria. A la deixalleria municipal es poden portar els següents residus que indica la normativa sectorial i municipal.

La deixalleria municipal d'Olesa de Montserrat es va posar en marxa el maig del 2003 i està situada a la sortida del nucli urbà per la carretera d'Olesa a Martorell, dins del polígon industrial de Can Singla. L'horari d'obertura és de dilluns a dissabte de 9:00 h a 14:00 h i de 16:00 h a 19:00 h.

L'ús de la Deixalleria Municipal, a més de beneficiar l'entorn, permet gaudir d'un descompte d'acord amb les ordenances municipals vigents, en la taxa de

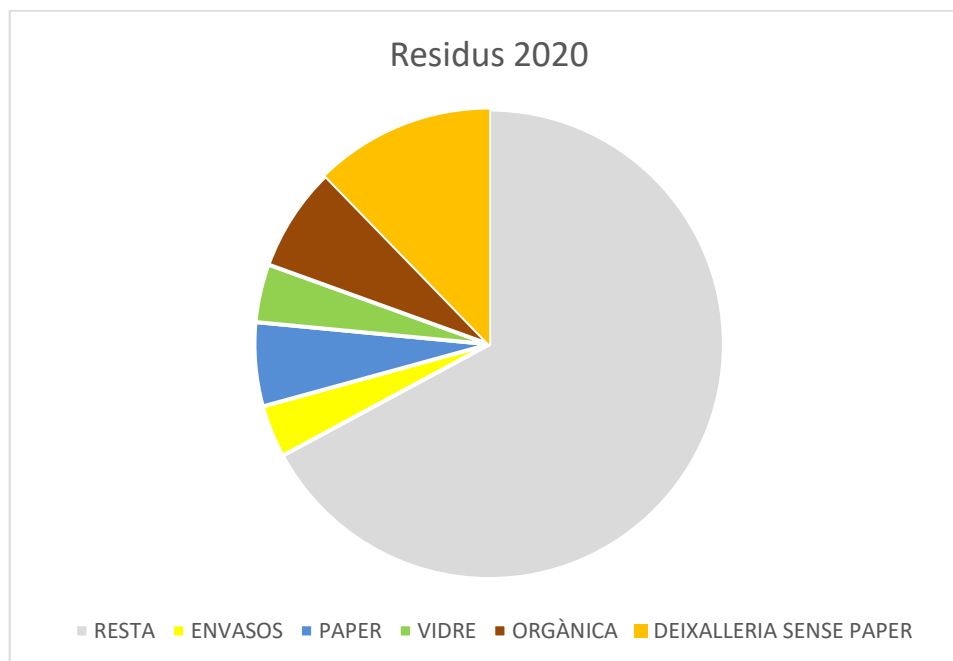


residus. Es pot consultar l'ordenança fiscal vigent a l'apartat Ajuntament/Ordenances.

El municipi d'Olesa de Montserrat disposa d'una deixalleria mòbil que realitza diferents parades periòdicament, en diversos punts del municipi. Els residus recollits es porten a la deixalleria municipal per tal de rebre una gestió ambiental correcta.

### 3.11.2 Resultats

El percentatge de recollida selectiva a Olesa de Montserrat és del 36,2%, 0,6 punts per sota de la mitjana de Catalunya per poblacions entre 20.000 i 100.000 habitants de l'any anterior (2019).



*Imatge 2 – Distribució dels Residus municipals 2020 d'Olesa de Montserrat*

Més informació a la web de la Generalitat de Catalunya  
<http://estadistiques.arc.cat/ARC/>

<https://sdr.arc.cat/cform/ListCaracteritzacions.do>



A finals d'any, s'han començat a implantar una sèrie de modificacions en el servei de recollida en el sentit de repartir de forma més eficient els

diferents serveis derivats de la recollida, i poder oferir uns millors resultats de neteja, com la reducció de residus a l'entorn dels contenidors.

### ***Recollida restes vegetals porta a porta***

Els resultats de les recollides són els següents:

	<b>Recollida de saques de fracció vegetal (unitats)</b>					
	<b>2015</b>	<b>2016</b>	<b>2017</b>	<b>2018</b>	<b>2019</b>	<b>2020</b>
Oasi	864	853	853	1.401	1.268	
Les Planes				562	885	
TOTAL	864	853	953	1.963	2.153	

*Taula 7 – Nº recollides de saques de fracció vegetal*

S'ha clausurat l'abocador de restes vegetals del barri del Collet i de cara al 2021 s'iniciarà la recollida restes vegetals amb saques a domicili en aquest barri.

### ***Recollida de cartró comercial porta a porta***

Durant aquest 2020 s'ha seguit realitzant la recollida porta a porta del cartró comercial. Actualment són 77 comerços adherits i el sistema està donant bons resultats ja que facilita el reciclatge dels comerços i no se saturen les illes de contenidors de la via pública per a particulars.

### ***Recollida d'envasos de vidre comercial porta a porta***

Durant el 2020 s'ha continuat amb la recollida de vidre comercial porta a porta en 10 comerços. El sistema està donant bons resultats ja que facilita el reciclatge dels comerços i no se saturen les illes de contenidors de la via pública per a particulars.

### ***Incidències del servei de recollida de residus***

Una de les principals incidències són els actes vandàlics que provoquen desperfectes en els contenidors de recollida de residus, en especial els contenidors cremats.



Any	Unitats de contenidors cremats	Percentatge sobre el total de contenidors	Import econòmic (€)
2010	9	1,7%	7.980,39
2011	14	2,6%	13.491,91
2012	13	2,4%	9.787,62
2013	13	2,4%	11.775,80
2014	28	5,2%	21.267,49
2015	47	9,1%	41.400,61
2016	37	7,7%	29.939,85
2017	52	8,8%	47.123,72
2018	67	11,3%	57.540,26
2019	32	5,4%	32.370,48
2020	37	7,7%	36.842,38
<i>MITJANA</i>	32	6,19%	24.792,27

*Taula 8 – Quantitat de contenidors cremats i import econòmic*

Pel seguiment de la correcta execució del contracte i la resolució de les incidències de neteja viària (abocaments, acumulació de residus i d'altres) el Departament de Medi Ambient realitza inspeccions periòdiques. El seguiment i valoració del servei també es realitza amb la col·laboració de les associacions de veïns municipals.

### **COVID-19**

Degut a la pandèmia que hem patit aquest any, s'han hagut de fer una sèrie de modificacions al servei per incrementar la neteja i desinfecció tant dels contenidors com de la via pública. Durant l'etapa més forta de la pandèmia, es van recollir els residus de les residències com a rebuig en contenidors separats per poder fer-ne el tractament adequat, cosa que ha comportat un increment del cost de la gestió de residus. Modificacions explicades a les respectives memòries extraordinàries realitzades durant l'any.

### ***Deixalleria***

Aquest any 2020 la deixalleria s'ha vist afectada per la pandèmia, ja que va haver de tancar el seu servei al públic durant 42 dies. Més tard es va poder obrir adoptant les mesures sanitàries corresponents. De totes maneres, les xifres de residus i usuaris que han passat per la deixalleria municipal són molt similars a l'any 2019.

TOTAL PER ANY	Residus recollits (Tones)	Entrades usuaris deixalleria municipal	Entrades usuaris deixalleria mòbil	Total usuaris
2011	980	8.639	1.219	9.858
2012	1.078	8.764	833	9.597
2013	1.299	9.096	744	9.840
2014	1.528	9.922	758	10.680
2015	1.500	9.942	876	10.818
2016	1.519	10.307	991	11.298
2017	1.956	11.795	623	12.418
2018	1.966	12.902	1.302	14.204
2019	1.910	13.378	956	14.334
2020	1.854	13.268	1.208	14.476

**Taula 9 – Deixalleria: residus recollits i entrades dels usuaris per any**

TIPUS DE RESIDU	2012	2013	2014	2015	2016	2017	2018	2019	2020
<i>Fluorescents</i>	505	505	450	476	1.340	740	350	670	840
<i>Fusta</i>	288.000	306.000	330.000	259.900	324.360	332.730	375.990	415.260	364.700
<i>Metalls i ferralla</i>	29.640	15.490	16.560	22.880	42.110	45.660	57.840	44.280	43.730
<i>Oli vegetal</i>	2.481	3.170	3.580	3.329	3.590	4.130	7.560	3.020	3.120
<i>Oli mineral</i>	2.020	1.900	2.409	2.150	900	3.000	3.060	2.070	2.120
<i>Paper i cartró</i>	56.360	48.420	46.290	55.840	54.210	90.320	69.990	77.230	58.700
<i>Piles</i>	598	1.378	1.023	794	880	850	1.310	740	1.290
<i>Plàstic</i>	32.920	37.620	34.640	45.360	29.320	61.930	29.700	35.920	41.940
<i>Pneumàtics</i>	7.660	1.280	0	0	2.080	4.720	5.920	4.240	4.380
<i>Residus Vegetals</i>	116.290	146.400	161.880	211.760	112.200	144.320	170.620	162.900	206.800
<i>RAEE (Residus d'aparells elèctrics i electrònics)</i>	25.118	11.980	18.473	26.554	25.970	33.950	37.460	41.990	42.460
<i>Residus especials</i>	12.867	7.080	8.820	5.700	8.900	7.020	6.040	8.060	4.880
<i>Runes i altres</i>	371.480	462.440	570.180	553.470	603.520	791.460	679.460	584.100	577.410



TIPUS DE RESIDU	2012	2013	2014	2015	2016	2017	2018	2019	2020
residus de construcció									
Vidre pla	17.450	17.480	12.160	14.880	18.520	28.080	30.430	27.930	26.840
Voluminosos	115.100	237.780	321.780	296.980	283.020	406.640	493.530	493.140	469.040
TOTAL	1.078.492	1.298.923	1.528.236	1.500.073	1.510.920	1.955.550	1.966.200	1.901.550	1.848.250

Taula 10 – Deixalleria: Quantitats (tones) segons tipus de residu

## 3.12 ZONES VERDES

### 3.12.1 Descripció

El manteniment dels parcs i jardins del municipi és competència del Departament de Via Pública i de la Brigada Municipal.

A part dels parcs i jardins al municipi hi ha altres zones verdes segons el planejament urbanístic. El Departament de Medi Ambient gestiona el manteniment d'aquestes zones verdes quan són de propietat municipal.

L'Ajuntament d'Olesa de Montserrat també gestiona una zona d'esbarjo amb barbacoes i taules de pícnic, situada a l'Areny del Molí, al sud del municipi al costat del riu Llobregat. L'ús d'aquesta zona és públic i gratuït, només amb les consideracions de compliment de la normativa d'ús i la normativa de prevenció d'incendis, que pot limitar o prohibir l'ús de barbacoes en períodes d'alt risc d'incendi. El Departament de Medi Ambient manté aquest espai, en particular en la neteja i adequació a la normativa de prevenció d'incendis i en la reparació dels desperfectes.

Els horts municipals són parcel·les destinades a petits cultius com a mecanisme d'integració social. Aquest projecte persegueix la millora de les condicions de vida dels ciutadans d'Olesa de Montserrat, per la qual cosa ha de prevaldre la rendibilitat social a l'econòmica. Es tracta de parcel·les que l'Ajuntament facilita en règim de cessió d'ús temporal emplaçades en terrenys municipals i destinades al cultiu en el marc del projecte "Horts municipals".

### 3.12.2 Resultats

El 2020 s'han fet el manteniment periòdic de les zones verdes municipals i dels camins i voreres.

Durant l'any 2020 s'ha portat a terme el seguiment dels horts cedits. Està previst durant l'any vinent l'estudi d'una nova àrea d'horts urbans.

## 4. Pressupost

El pressupost del Departament de Medi Ambient té 3 grups principals de programes de gestió:

- Tractament d'escombraries (que inclou la recollida, el transport i la gestió de residus), neteja viària i algunes actuacions de clavegueram i tractament d'aigües residuals (número 16).
- Medi Ambient (número 17), que inclou tota les d'actuacions de protecció del medi ambient i les despeses generals.
- Infraestructures (número 45), que inclou el manteniment de camins municipals.
- Animals (número 31), que inclou la gestió d'animals de companyia (gats, gossos i fures).
- El pressupost aprovat de l'any 2020 del Departament de Medi Ambient es pot consultar en la següent taula.

Org.	Pro.	Eco.	DESCRIPCIÓ APLICACIÓ PRESSUPOSTÀRIA	PRESSUPOST 2020 (€)
42	160	22706	MEDI AMBIENT I SOSTENIB-C-TREB. REALITZ. PER ALTRES EMPRESSES	20.455,00
42	163	22706	MEDI AMBIENT I SOSTENIB-SERVEI NETEJA VIÀRIA	757.715,00
42	170	21400	MEDI AMBIENT I SOSTENIB-MMN-REPARAC. MANTEN. MAT. TRANSPORT	990,00
42	170	22300	MEDI AMBIENT I SOSTENIB-MMN-TRANSPORTS	0,00
42	170	21300	MEDI NATURAL I SOSTENIB-MMN-REPARAC. MANTEN, MAQUIN.,INSTAL	1.980,00
42	170	22199	MEDI AMBIENT I SOSTENIB-MMN-ALTRES SUBMINISTRAMENTS	990,00
42	170	22103	MEDI AMBIENT I SOSTENIB-MMN-COMBUSTIBLES I CARBURANTS	2.866,00
42	170	22602	MEDI AMBIENT I SOSTENIB-MMN-PUBLICITAT I PROPAGANDA	17.242,00
42	170	22699	MEDI AMBIENT I SOSTENIB-MMN-DESPESES DIVERSES	200,00
42	170	48900	MEDI AMBIENT I SOSTENIB- CONVENI ADF	22.626,00



Org.	Pro.	Eco.	DESCRIPCIÓ APLICACIÓ PRESSUPOSTÀRIA	PRESSUPOST 2020 (€)
42	170	22000	MEDI AMBIENT I SOSTENIB- MMN- ORDINARI NO INVENTARIABLE.	198,00
42	170	48901	MEDI AMBIENT I SOSTENIB- CONVENI FUNDACIÓ AGRICOLA OLESANA	8.100,00
42	170	22111	MEDI NATURAL I SOSTENIB-MMN-RECANVIS MAQUINÀRIA I ALTRES	4.500,00
42	170	23120	MEDI AMBIENT I SOSTENIB-MMN- LOCOMOCIONS	500,00
42	170	20400	MEDI AMBIENT I SOSTENIB-MMN- ARRENDAMENT DE MAT. DE TRANSPORT	7.754,00
42	170	22603	MEDI AMBIENT I SOSTENIB-MMN-PUBLICACIÓ EN DIARIS OFICIALS.	198,00
42	170	22706	MEDI AMBIENT I SOSTENIB-MMN-TREB. REALITZ. PER ALTRES EMPRE.	151.544,00
42	170	22104	MEDI AMBIENT I SOSTENIB-MMN-VESTUARI	3.000,00
42	170	48902	MEDI NATURAL I SOSTENIB- CONVENI C. MUNTANYENC RECERQ. OLESÀ	2.700,00
42	170	46200	MEDI AMBIENT I SOSTENIB- PARC RURAL MONTERRAT	4.500,00
42	311	22706	MEDI AMBIENT I SOSTENIB- SALUT PÚBLICA- ESTUD.I TREB.TÈCNICS	70.164,00
42	311	48900	MEDI AMBIENT I SOSTENIB-SP- CONVENI ACAIMA	13.427,00
42	454	21000	MEDI AMBIENT I SOSTENIB-CAMINS VEÏNALS- INFRAEST. I BÉNS NAT.	58.890,00
42	1621	22706	MEDI AMBIENT I SOSTENIB- SERVEI RECOLLIDA I TRANSP. RESIDUS	975.367,00
42	1622	22799	MEDI AMBIENT I SOSTENIB- GESTIÓ DE RESIDUS	12.150,00
42	1623	22799	MEDI AMBIENT I SOSTENIB-TRACTAMENT DE RESIDUS	941.439,00
42R04	170	62300	MEDI NAT.- MAQUINÀRIA, INSTAL I UTILLATGE	0,00
42R04	1722	61900	MEDI NAT.-ALTRES REPOSIC EN INFRAEST I BÉNS DEST A L'ÚS GRAL	0,00
42S04	160	63300	MEDI ANT.- MANTENIMENT DEPURADORES	0,00
42S04	170	62300	MEDI NAT.- MAQUINÀRIA, INSTAL.LACIONS I UTILLATGE	0,00
42S04	454	61900	MEDI NAT.- ARRANJAMENT DE CAMINS VEÏNALS	0,00
42T05	160	63300	MEDI AMBIENT I SOSTENIB-MANTENIMENT DEPURADORES	8.000,00
42T05	170	62500	MEDI AMBIENT I SOSTENIB-MOBILIARI I ESTRIS	10.000,00

<b>Org.</b>	<b>Pro.</b>	<b>Eco.</b>	<b>DESCRIPCIÓ APLICACIÓ PRESSUPOSTÀRIA</b>	<b>PRESSUPOST 2020 (€)</b>
42T05	454	61900	MEDI AMBIENT I SOSTENIB-ARRANJAMENT DE CAMINS VEÏNALS	15.000,00

*Taula 111 – Pressupost 2020*





## 5. Annexos

---

Dades de contacte d'altres administracions.

DIPUTACIÓ DE BARCELONA	
TELÈFON	934 022 485
PÀGINA WEB	<a href="http://www.diba.cat/web/mediambient">www.diba.cat/web/mediambient</a> <a href="http://www.diba.cat/web/incendis">www.diba.cat/web/incendis</a> <a href="https://www.diba.cat/es/web/xarxasost">https://www.diba.cat/es/web/xarxasost</a> <a href="http://www.diba.cat">www.diba.cat</a>
GENERALITAT DE CATALUNYA	
TELÈFON	012
PÀGINA WEB	<a href="http://www.gencat.cat">http://www.gencat.cat</a>
PÀGINA WEB Departament de Territori i Sostenibilitat	<a href="http://www20.gencat.cat/portal/site/territori">www20.gencat.cat/portal/site/territori</a>
PÀGINA WEB Departament d'Agricultura, Ramaderia, Pesca i Alimentació	<a href="http://agricultura.gencat.cat/ca/inici/">http://agricultura.gencat.cat/ca/inici/</a>
PÀGINA WEB Medi Ambient	<a href="http://mediambient.gencat.cat/ca/05_ambits_dactuacio/">http://mediambient.gencat.cat/ca/05_ambits_dactuacio/</a>
CONSELL COMARCAL DEL BAIX LLOBREGAT	
TELÈFON	936 852 400
PÀGINA WEB	<a href="http://www.elbaixllobregat.net/">www.elbaixllobregat.net/</a>