



Ajuntament  
d'Olesa de Montserrat

# MEMÒRIA 2020

---

# ARXIU MUNICIPAL





# ÍNDEX

1. Presentació	5
2. Estructura, organització i mitjans	7
2.1 Competències i funcions .....	7
2.2 Organigrama.....	8
2.3 Recursos materials.....	9
2.4 Seu, adreça i telèfon.....	9
3. Activitats realitzades	11
3.1 INGRÉS DE DOCUMENTACIÓ .....	11
3.1.1 Descripció .....	11
3.1.2 Resultats .....	12
3.1.3 Costos .....	12
3.2 SISTEMA DE GESTIÓ DOCUMENTAL .....	13
3.2.1 Descripció .....	13
3.2.2 Resultats .....	14
3.2.3 Costos .....	14
3.3 SERVEI DE REFERÈNCIA I ASSESSORAMENT .....	15
3.3.1 Descripció .....	15
3.3.2 Resultats .....	16
3.3.3 Costos .....	16
3.4 RECERCA I CESSIÓ D'IMATGES .....	17
3.4.1 Descripció .....	17
3.4.2 Resultats .....	17
3.4.3 Costos .....	18
3.5 ACTIVITATS DE DIFUSIÓ .....	19
3.5.1 Descripció .....	19
3.5.2 Resultats .....	20
3.5.3 Costos .....	21
3.6 PREMI DE RECERCA VILA D'OLESA.....	22
3.6.1 Descripció .....	22
3.6.2 Resultats .....	23
3.6.3 Costos .....	24
3.7 MEMÒRIA HISTÒRICA.....	25
3.7.1 Descripció .....	25
3.7.2 Resultats .....	27
3.7.3 Costos .....	27
3.8 CATALOGACIÓ DE PATRIMONI ARQUEOLÒGIC .....	29
3.8.1 Descripció .....	29
3.8.2 Resultats .....	29
3.8.3 Costos .....	30
4. Atenció ciutadana i tràmits	31
4.1 Instàncies, trucades, visites.....	31
4.2 Expedients i tràmits realitzats .....	32

5. Atenció interna municipal i tràmits	33
5.1 Sol·licituds i requeriments .....	33
5.2 Expedients i tràmits interdepartamentals.....	33
6. Pressupost	34



# 1. Presentació

---

L'Arxiu Municipal d'Olesa de Montserrat és el servei municipal que s'ocupa de recollir, conservar, organitzar i gestionar els documents i fons documentals tant d'àmbit municipal com supramunicipal, i també els que fan arribar els ciutadans o les entitats, per tal que puguin ser utilitzats per a la gestió administrativa, la informació, la investigació i la cultura.

Així mateix, és el servei responsable de definir, implantar i fer el seguiment del sistema de gestió de la documentació administrativa, conjunt d'operacions i tècniques basades en l'anàlisi de la producció, la tramitació i els valors dels documents, amb l'objectiu de racionalitzar-ne i unificar-ne el tractament i aconseguir-ne una gestió eficaç i rendible.

A l'últim, són funcions pròpies de l'Arxiu Municipal d'Olesa de Montserrat la conservació i preservació del patrimoni documental del municipi, vetllant i custodiant la documentació d'interès històric o cultural de les persones físiques o jurídiques, i impulsant alhora activitats de divulgació i de foment de la recerca.

A dia d'avui, els arxius són uns equipaments absolutament necessaris per a l'organització que els ha generat i han de vetllar pel patrimoni documental de tot un poble. No hem d'oblidar que a l'Arxiu s'hi guarden un conjunt de documents que tenen com a denominador comú ser el reflex de les vivències, les il·lusions i les transformacions d'una col·lectivitat, que en el nostre cas és la vila d'Olesa de Montserrat.

Durant aquest any 2020 l'Arxiu Municipal ha treballat en la tasca de divulgació i d'apropament a la ciutadania del servei públic que ofereix a la vila, i en els anys propers seguirem treballant en aquesta línia per tal d'optimitzar l'Arxiu, per aconseguir que aquesta dependència municipal sigui un servei obert i, alhora, una eina administrativa eficaç per a la gestió de les competències municipals.

En l'actualitat, l'AHMOM s'ha convertit en un punt de referència documental important i un servei cultural per a la recerca i la difusió històriques per a tots els ciutadans, entitats, estudiosos, investigadors i públic en general interessats a conèixer la seva història.

La millora del procés de reorganització de la documentació que conservem en les nostres dependències ha fet augmentar el moviment diari de persones que consulten, tant internes com externes, consolidant un servei del tot necessari per a la nostra vila.



## 2. Estructura, organització i mitjans

---

### 2.1 Competències i funcions

L'Arxiu Municipal d'Olesa de Montserrat és el servei públic especialitzat en la gestió, tractament, custòdia i divulgació dels documents. Participa i promou millores en el Sistema de Gestió Documental de l'Ajuntament i actua per administrar, custodiar i donar accés al patrimoni documental que configura el fons de l'Arxiu Municipal.

Preserva el patrimoni documental a través del tractament arxivístic de la documentació municipal, així com fons o col·leccions documentals que tenen relació directa amb Olesa de Montserrat. El tractament arxivístic, que inclou des de les transferències ordinàries als ingressos extraordinaris, comporta la descripció dels documents i la seva instal·lació correcta als dipòsits de l'Arxiu Municipal.

Descriu i arxiva els documents elaborant instruments de descripció o recerca que estiguin a l'abast dels usuaris del mateix Ajuntament, així com per part de la ciutadania. Els instruments de recerca o descripció permeten que es puguin consultar els documents d'interès en motiu de recerca històrica o per a qualsevol tipus de gestió.

Difon el patrimoni documental d'Olesa de Montserrat amb l'objectiu, d'una banda, de facilitar el coneixement de la història i evolució social, econòmica, territorial i política d'Olesa, i de l'altra, que el conjunt de la població conegui que té dret a l'accés als documents per tal de poder exercir els seus drets democràtics.

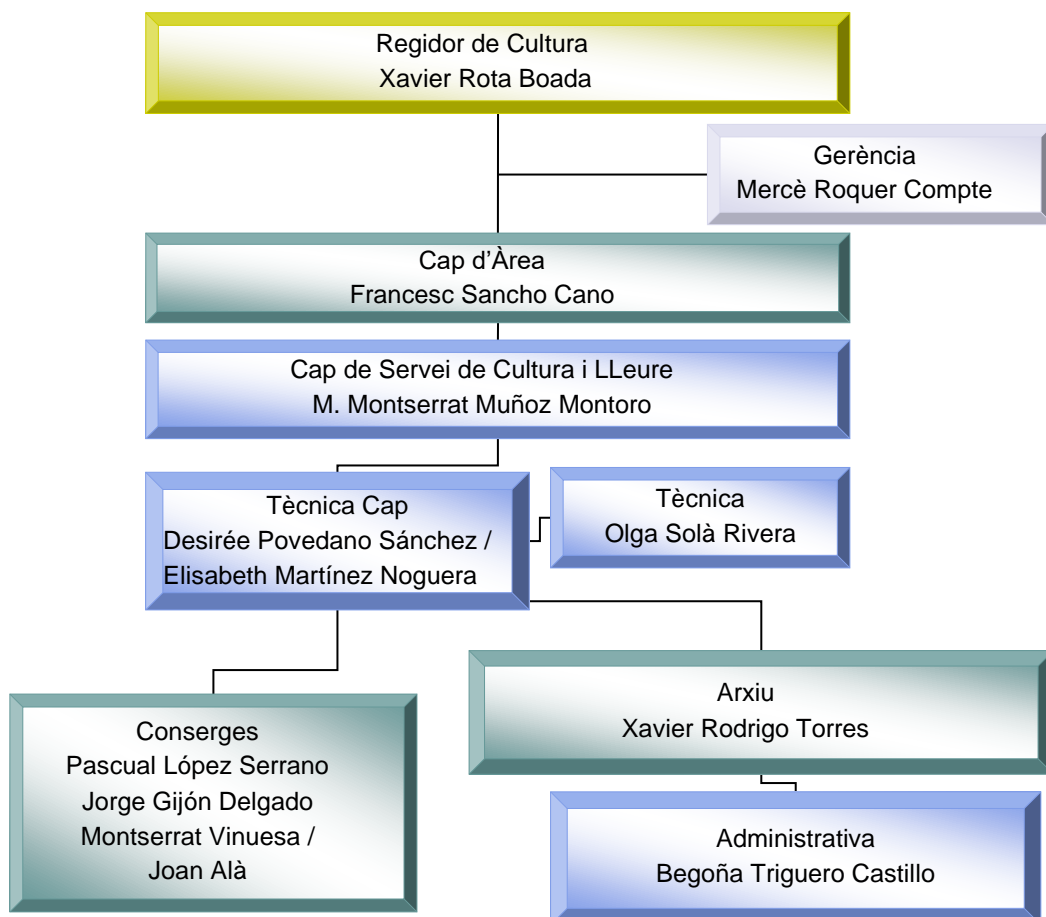
Posa a disposició de la ciutadania i dels serveis municipals la consulta de documents per tal que es puguin exercir els seus drets i obligacions.

Per tal d'assolir els objectius estratègics de l'arxiu es poden assenyalar els següents objectius operatius:

- Gestió i control dels dipòsits de l'Arxiu Municipal.
- Gestionar les transferències ordinàries i extraordinàries.
- Captar fons documentals personals, patrimonials i associatius.

- Gestionar l'arxiu fotogràfic.
- Descriure els fons d'arxiu per tal de posar a disposició dels usuaris els punts d'accés necessaris als documents.
- Arxivar els documents als dipòsits per a assegurar la seva preservació al llarg del temps.
- Preservar els documents d'arxiu amb valor històric.
- Avaluar i aplicar criteris de disposició als documents.
- Garantir el dret d'accés als documents, i donar suport a les unitats de gestió a través del préstec intern de documents administratius.
- Difondre els fons de l'Arxiu Municipal.
- Participar en actuacions transversals de difusió del patrimoni i història d'Olesa de Montserrat.

## 2.2 Organigrama







## 2.3 Recursos materials

L'Arxiu ocupa una part de la planta -1 de l'edifici de la Casa de Cultura del carrer de Salvador Casas (núm. 26); un total aproximat de 252 m<sup>2</sup> distribuïts de la manera següent:

- Un dipòsit de documentació equipat amb armaris compactes (prestatgeries mòbils) i prestatgeries fixes, que sumen 175 m<sup>2</sup> de superfície i una capacitat total d'emmagatzematge d'uns 1.319ml.
- Un dipòsit climatitzat per material fotogràfic de 9 m<sup>2</sup>.
- Una sala d'ingrés de 19 m<sup>2</sup>.
- Dos magatzems de 24 m<sup>2</sup>.
- Un despatx, del personal tècnic i de la direcció de l'Arxiu, en total, 29 m<sup>2</sup>.
- Una sala d'atenció al públic de 25 m<sup>2</sup> amb 14 punts de consulta.

### Situació dels dipòsits

Dipòsit	Capacitat ml. aprox.	Ocupació ml. aprox.	Índex ocupació aprox.
Dipòsit	1068,8	1065,9	99,72%
Magatzems	250,9	250,9	100,00%

### Equipament informàtic:

- Tres ordinadors personals.
- Tres escàners.

## 2.4 Seu, adreça i telèfon

Adreça: Casa de Cultura, C/ Salvador Casas, núm. 26,  
Tel. 93 778 00 50 ext. 3170-3171-3172  
[arxiu@olesademontserrat.cat](mailto:arxiu@olesademontserrat.cat)

Horari d'atenció al públic:

De dilluns a divendres de 10.00 a 14.00 hores.

Del 15 de setembre al 20 de juny, també dijous a la tarda de 17.00 a 20.00 hores.

Des del 23 de maig de 2020 i en aplicació del protocol d'atenció als usuaris, és necessari demanar cita prèvia enviant un correu electrònic a l'adreça de l'arxiu.

## Serveis:

- Servei de consulta del fons documental i de la biblioteca auxiliar.
- Servei d'informació i documentació.
- Servei de préstec a l'Administració i als particulars.
- Servei de reproducció de documents.
- Visites comentades per a grups o particulars interessats a conèixer el funcionament i els fons de l'Arxiu.



## 3. Activitats realitzades

### 3.1 INGRÉS DE DOCUMENTACIÓ

#### 3.1.1 Descripció

En el transcurs de l'any 2020 s'han realitzat 3 transferències documentals ordinàries, de les oficines de l'Ajuntament als dipòsits de l'Arxiu Municipal, amb un total de 34 unitats d'instal·lació (capses), uns 3,4 ml.

També s'han rebut donacions documentals i fotogràfiques procedents de 11 particulars, entre les que destaca la donació de la senyora Montserrat Cervelló formada tant per documents i fotografies elaborades i/o conservades pel seu pare, Eugeni Cervelló, com pels documents que ella ha conservat. També s'ha continuat amb el recull de premsa escrita, cartells i programes relatius a Olesa.

Excepcionalment, també s'han ingressat els objectes i documents que formen part del projecte "Memòria del Confinament", que està descrit a l'apart activitats de difusió.

Forma de prestació: prestat de forma directa.

#### Objectius generals i específics

Objectius Generals	Objectius Específics
Custodiar el patrimoni documental olesà	<ul style="list-style-type: none"> <li>Obtenir ingressos extraordinaris de documentació mitjançant la donació de documents per part d'habitants, institucions i/o entats de la vila</li> <li>Garantir el correcte procediment de les transferències de la documentació generada en les dependències municipals</li> </ul>

#### Activitats desenvolupades

Calendari	Activitat	Metodologia
Gener- Desembre	Transferències de documentació municipal	Atenció directa

Gener- Desembre	Ingrés de documentació de particulars	Atenció directa
--------------------	---------------------------------------	-----------------

### Destinatari

Els usuaris són tant les unitats administratives de l'Ajuntament com la ciutadania.

### 3.1.2 Resultats

#### Avaluació

##### Transferències de documents administratius

Indicadors	Resultats Obtinguts
Nombre de transferències	3
Metres lineals de documentació transferida	3,4

Concretament les transferències han estat realitzades per les següents unitats:

Unitat administrativa	Volum
Oficina d'Atenció al Ciutadà	2,4 metres lineals
Ensenyament	0,1 metres lineals
Participació ciutadana	0,9 metres lineals

##### Fons documentals i documents externs ingressats l'any 2020

Indicadors	Resultats Obtinguts
Nombre de fotografies ingressades	2.041
Nombre de llibres ingressats	17
Nombre de revistes i diaris ingressats	144
Nombre de tríptics i programes de mà ingressats	77
Nombre de cartells ingressats	178
Nombre de vídeos ingressats	849
Nombre de documents de diversa tipologia	83

### 3.1.3 Costos

INGRÉS DE DOCUMENTACIÓ	Capítol I	Capítol II	Capítol IV	Capítol VI	Capítol VII	Total
	4.537,00 €	0,00 €	0,00 €	0,00 €	0,00 €	4.537,00 €



## 3.2 SISTEMA DE GESTIÓ DOCUMENTAL

### 3.2.1 Descripció

Aquest any 2020 s'ha continuat fent inventari del fons documental municipal i del fons d'imatges. També s'ha continuat treballant en la catalogació i ordenació de les col·leccions de cartells i programes.

També s'ha realitzat el disseny i la implementació d'un nou quadre de classificació municipal.

Forma de prestació: prestat de forma directa.

### Objectius generals i específics

Objectius Generals	Objectius Específics
Millorar la política de gestió documental municipal	<ul style="list-style-type: none"> <li>• Crear un sistema de gestió documental eficient, eficaç i fiable</li> <li>• Garantir la correcta creació, classificació, descripció, ordenació i conservació de la documentació municipal al llarg del seu cicle de vida</li> <li>• Actualitzar els instruments de descripció de l'arxiu</li> </ul>
Actualitzar la normativa en l'àmbit de l'arxiu	<ul style="list-style-type: none"> <li>• Aprovar el nou reglament de l'arxiu</li> </ul>

### Activitats desenvolupades

Calendari	Activitat	Metodologia
Gener- Desembre	Inventari del fons documental municipal i del fons d'imatges	Atenció directa
Gener- Desembre	Disseny i implementació del nou quadre de classificació documental	Atenció directa
Gener- Desembre	Ordenació i catalogació de les col·leccions de cartells i programes	Atenció directa amb l'ajuda d'un voluntari

### Destinatari

El Sistema de Gestió Documental està destinat als treballadors de l'organisme municipal.

### 3.2.2 Resultats

#### Avaluació

##### Tractament arxivístic i instruments de descripció

Indicadors	Resultats Obtinguts
Nombre de registres de la base de dades de l'inventari del fons municipal	48.202
Nombre de registre de la base de dades del fons imatges	1.766
Nombre de fotografies identificades	27.459
Nombre d'expedients reclassificats	4.711

##### Avaluació documental

Indicadors	Resultats Obtinguts
Nombre de metres lineals eliminats	0

Aquest any no s'ha pogut realitzar cap procediment d'eliminació de documentació.

Com a mesura de transparència, el registre d'eliminació de documents, corresponents a l'any 2015, es pot consultar a l'apartat de l'Arxiu Històric Municipal del Web de l'Ajuntament d'Olesa de Montserrat:

<http://www.olesademontserrat.cat/files/doc23076/copia-de-registre-destruccio-documents.pdf>

### 3.2.3 Costos

SISTEMA DE GESTIÓ DOCUMENTAL	Capítol I	Capítol II	Capítol IV	Capítol VI	Capítol VII	Total
	23.947,00 €	0,00 €	0,00 €	0,00 €	0,00 €	23.947,00 €



### 3.3 SERVEI DE REFERÈNCIA I ASSESSORAMENT

#### 3.3.1 Descripció

Durant l'any 2020 s'ha continuat amb les tasques d'assessorament a tots els que han començat o han continuat fent treballs d'investigació sobre temes d'Olesa.

Per tal de fer front a la pandèmia, des de l'Arxiu es va elaborar un protocol d'actuació per tal de garantir les normes de seguretat que permetessin conjugar alhora el servei de consulta i préstec que ofereix l'arxiu amb la correcte conservació de la documentació custodiada.

També es van elaborar dos infografies per explicar el protocol i es va realitzar l'adequació de la sala 2 com a sala de consulta.

Forma de prestació: prestat de forma directa.

#### Objectius generals i específics

Objectius Generals	Objectius Específics
Garantir una correcta atenció als usuaris	<ul style="list-style-type: none"> <li>Facilitar l'accés a la informació i/o a la documentació sol·licitada</li> <li>Garantir una atenció de qualitat als usuaris</li> </ul>

#### Activitats desenvolupades

Calendari	Activitat	Metodologia
Gener- Desembre	Atendre les peticions d'assessorament dels usuaris	Atenció directa
Gener- Desembre	Elaboració d'informes	Atenció directa

#### Destinatari

Aquest servei de recerca i assessorament va destinat tant a la població i com a les entitats i/o institucions de la nostra vila com de la resta del nostre territori.

### 3.3.2 Resultats

#### Servei de referència i assessorament

#### Avaluació

Indicadors	Resultats Obtinguts
Nombre d'assessoraments realitzats	13
Nombre d'informes realitzats	2

S'han assessorat diversos alumnes universitaris així com també alumnes de diferents escoles del nostre municipi per a la realització de diferents treballs o estudis sobre la vila.

S'ha buscat informació sobre persones desaparegudes durant la Guerra Civil i sobre persones que han estat deportades als camps d'extermini nazis.

### 3.3.3 Costos

SERVEI DE REFERÈNCIA I ASSESSORAMENT	Capítol I	Capítol II	Capítol IV	Capítol VI	Capítol VII	Total
	4.537,00 €	0,00 €	0,00 €	0,00 €	0,00 €	4.537,00 €





## 3.4 RECERCA I CESSIÓ D'IMATGES

### 3.4.1 Descripció

Com cada any, aquest 2020 s'ha seguit col·laborant en la cessió de fotografies per la realització de treballs, de llibres i d'exposicions.

Forma de prestació: prestat de forma directa.

### Objectius generals i específics

Objectius Generals	Objectius Específics
Facilitar l'accés al fons fotogràfic	<ul style="list-style-type: none"> <li>• Respondre de forma eficient a les peticions de fotografies</li> <li>• Garantir una atenció de qualitat als usuaris</li> </ul>

### Activitats desenvolupades

Calendari	Activitat	Metodologia
Gener- Desembre	Atendre les peticions de cessió d'imatges	Atenció directa
Gener- Desembre	Cerca, escaneig i enviament de les imatges	Atenció directa

### Destinataris

Aquest servei de recerca i cessió d'imatges va destinat tant a la població i com a les entitats i/o institucions de la nostra vila com de la resta del nostre territori.

### 3.4.2 Resultats

#### Avaluació

Indicadors	Resultats Obtinguts
Nombre de fotografies cedides	24

Les imatges cedides han estat utilitzades per:

- L'informe sobre el projecte de museïtzació de Cal Puigjaner.
- L'Exposició "Esport i Democratització al Baix Llobregat. 40 anys fent Consell" que va organitzar el Consell Esportiu del Baix Llobregat.
- El Nunci de la Vila.
- El vídeo de cap d'any que es va penjar al canal de Youtube de l'Ajuntament.

### 3.4.3 Costos

RECERCA I CESSIÓ D'IMATGES	Capítol I	Capítol II	Capítol IV	Capítol VI	Capítol VII	Total
	5.041,00 €	0,00 €	0,00 €	0,00 €	0,00 €	5.041,00 €



## 3.5 ACTIVITATS DE DIFUSIÓ

### 3.5.1 Descripció

Arran de l'esclat de la crisi sanitària provocada per la pandèmia del COVID-19, es va iniciar el projecte anomenat "Memòria del confinament" que està format per 3 parts diferenciades:

1. Una primera en la qual es va fer una crida als habitants i organitzacions d'Olesa de Montserrat per tal que fessin donació de diversos tipus de documents i objectes que s'haguessin elaborat durant el confinament i que servissin com a testimoni per a les generacions futures. En total s'han aconseguit un total de 26 objectes entre quadres, vídeos, fotografies i publicacions.
2. La segona ha estat la realització d'un reportatge fotogràfic que proporcioni un testimoni del que estava passant durant aquell temps (carrers i places buides, els aplaudiments als balcons per al personal sanitari i essencial, el treball que ha fet el voluntariat, la confecció de mascaretes...).
3. En tercer lloc es va decidir que es faria un recull de testimonis de persones que van treballar a primera línia durant la crisi del coronavirus. Aquesta part encara està en procés de realització.

Tots els objectes i documents recollits en aquest projecte seran custodiats a l'Arxiu Municipal per a la seva conservació.

El 2020 ha estat un any d'un cert descens de les activitats de difusió, en relació amb anys anteriors a conseqüència de les restriccions establertes per fer front a la pandèmia. Una de les activitats que es va veure afectada per dites restriccions va ser el Taller de Lectura de Documents Antics que organitzava l'Arxiu i que finalment es va suspendre.

Forma de prestació: prestat de forma directa.

### Objectius generals i específics

Objectius Generals	Objectius Específics
Acostar l'arxiu i els fons que custodia a la ciutadania	<ul style="list-style-type: none"><li>• Organitzar activitats de difusió</li><li>• Difondre els fons que custodia l'arxiu</li><li>• Difondre els serveis que ofereix l'arxiu</li></ul>

---

Consolidar el Reglament del nomenclàtor per normalitzar-lo en matèria democràtica i feminista

- Fomentar la participació de la ciutadania i les entitats en les possibles modificacions del Nomenclàtor d'Olesa
- 

## Activitats desenvolupades

Calendari	Activitat	Metodologia
Del 18/02/ 2020 al 10/03/2020	Visites escolars	Atenció directa
Abril-desembre	Memòria del Confinament	Crides a la població i recollida d'objectes
8 al 14 de juny	Dia Internacional dels Arxius	Col·laboració en la realització d'un vídeo
9 al 11 d'octubre	Jornades Europees de Patrimoni	Visites virtuals
Octubre	Comissió del Nomenclàtor	Participació de l'arxiver com a secretari
Gener-desembre	Participació en els mitjans de comunicació locals	Atenció directa

## Destinataris

Les activitats de difusió de l'arxiu van destinades a la població en general per tal d'intentar arribar a un públic el més ampli possible.

### 3.5.2 Resultats

## Participants

Activitat	Participants
Visites escolars	121 alumnes, 10 professores i 10 monitores
<b>TOTAL</b>	<b>141</b>

## Avaluació

### Memòria del Confinament

Indicadors	Resultats Obtinguts
Nombre de participants	10
Objectes cedits	26

### Publicacions

Indicadors	Resultats Obtinguts
Nombre de publicacions amb fons de l'arxiu	1



La següent publicació han utilitzat documentació conservada a l'Arxiu:

- CASTELLVÍ MARTÍ, Montserrat; SOLER LLOBET, Teresa; MITJANS BERGA, Rafel. *"El llegat dels músics Monné d'Olesa i d'Esparreguera"*. Editorial Alta Fulla, Esparreguera, 2019.

#### Visites

Indicadors	Resultats Obtinguts
Nombre de visitants	141
Nombre d'escoles participants	3

#### Participació en comissions

Indicadors	Resultats Obtinguts
Nombre de reunions de la Comissió del Nomenclàtor	1

#### Difusió en els mitjans de comunicació

Indicadors	Resultats Obtinguts
Nombre d'intervencions a Olesa Ràdio	3

S'han participat en dues intervencions a Olesa Ràdio per tractar sobre el projecte de la Memòria del Confinament i sobre el Taller de Lectura de Documents Antics.

També s'ha participat en el vídeo que s'ha realitzat que des del Departament de Cultura amb motiu de la Setmana Internacional dels Arxius (8 al 14 de juny). El vídeo consisteix en un usuari de l'arxiu que explica la seva experiència i l'enllaç és el següent:

<https://www.youtube.com/watch?v=RIJeGVTS8&list=ULRxkZ3bfSfb8&index=32>.

Amb motiu de les Jornades Europees del Patrimoni (entre el 9 i l'11 d'octubre) es van fer visites virtuals a la Torre del Relotge [https://youtu.be/cl\\_b2f-cDow](https://youtu.be/cl_b2f-cDow) i al Portal de Santa Oliva <https://youtu.be/I5oEU0Si8Zw>.

### 3.5.3 Costos

ACTIVITATS DE DIFUSIÓ	Capítol I	Capítol II	Capítol IV	Capítol VI	Capítol VII	Total
	4.033,00 €	30,86 €	0,00 €	0,00 €	0,00 €	4.063,86 €

## 3.6 PREMI DE RECERCA VILA D'OLESA

### 3.6.1 Descripció

El departament de Cultura convoca els Premis de Recerca Vila d'Olesa, que enguany ha arribat a la 36a edició, per tal de reconèixer l'excel·lència dels treballs de recerca en qualsevol àrea de coneixement amb un contingut vinculat a Olesa o al seu entorn. L'Arxiu hi col·labora en la seva convocatòria i organització.

Els premis tenen el suport de l'empresa Kao Corporation amb la que se signa un conveni.

Els premis tenen dues modalitats: Ciència Oberta (relacionada amb un tema olesà o bé d'interès municipal) i Impulsa (en qualsevol àmbit de a ciència no circumscrita amb temàtiques d'interès específicament olesà). També es premia els treballs de recerca de batxillerat i projecte de cicle formatiu de grau mitjà i superior amb el Batec Jove, dels quals s'han celebrat la seva 25a edició.

L'any 2020 es va establir com a novetat el Premi de Recerca en Perspectiva de Gènere en dues categories: adults i juvenil. Aquest premi està gestionat pel Departament de Gènere, Feminismes i LGTBIQ+.

L'òrgan col·legiat de valoració dels treballs, en tots els premis, està format per persones especialistes en els àmbits que es recullen a les bases.

Forma de prestació: prestat de forma directa.

### Objectius generals i específics

Objectius Generals	Objectius Específics
Impulsar i fomentar els treballs de recerca en l'àmbit olesà	<ul style="list-style-type: none"><li>• Reconèixer els treballs de recerca en qualsevol àmbit del coneixement vinculats a Olesa o al seu entorn</li><li>• Potenciar i incentivar la recerca científica</li><li>• Valorar la necessitat d'un retorn social a benefici del municipi</li></ul>
Impulsar i fomentar els treballs dels alumnes de batxillerat i de	<ul style="list-style-type: none"><li>• Reconèixer i premiar els treballs dels alumnes d'Olesa i fomentar el seu interès en la realització de treballs d'investigació</li></ul>



cicle formatiu de grau mitjà i superior del municipi

- Potenciar la recerca fora de l'àmbit universitari
- Reconèixer els mèrits de docents i escoles
- Incentivar els centres en la promoció de la investigació entre els seus alumnes

## Activitats desenvolupades

Calendari	Activitat	Metodologia
30 de juny de 2020	Aprovació de les bases i de la convocatòria	Atenció directa
10 de setembre de 2020	Lliurament dels Premis	Atenció directa

## Destinataris

Els Premis estan destinats, a nivell general, al conjunt de la ciutadania que treballen la recerca d'estudis vinculats al municipi o al seu entorn. El Batec Jove està destinat als alumnes de batxillerat i de cicles formatius mitjà i superior del municipi.

### 3.6.2 Resultats

## Avaluació

Indicadors	Resultats Obtinguts
Nombre de convocatòries	2
Nombre de participants Premi de Recerca modalitat Impulsa	0
Nombre de participants Premi de Recerca modalitat Ciència Oberta	2
Nombre de participants Premi Batec Jove	4
Nombre de Premis de Recerca atorgats	1
Nombre de premis Batec Jove atorgats	1

En la modalitat Ciència Oberta del Premi de Recerca Vila d'Olesa s'ha atorgat el premi a un treball de l'àmbit de paleontologia i el premi Batec Jove s'ha concedit a un treball en l'àmbit de ciències socials realitzat per un alumne de l'Escola Daina Isard SCCL.

### 3.6.3 Costos

	Capítol I	Capítol II	Capítol IV	Capítol VI	Capítol VII	Total
PREMI DE RECERCA VILA D'OLESA	5.041,00 €	4,84 €	2.300,00 €	0,00 €	0,00 €	7.345,84 €

- El premi està dotat en 3.800,00 € en les tres categories. Al no presentar-se treball en una de les modalitats, només s'ha atorgat 2.300,00€. Aquests costos s'imputen al Departament de Cultura.
- No es tenen compte els Premis de Recerca en Perspectiva de Gènere gestionats pel Departament de Gènere, Feminismes i LGTBIQ+.





## 3.7 MEMÒRIA HISTÒRICA

### 3.7.1 Descripció

El departament de Cultura treballa fermament en la reparació i reconeixement de les víctimes de la guerra civil i del franquisme. En aquest sentit, organitza, conjuntament amb l'Arxiu, diferents activitats.

A banda de la restitució de la memòria històrica i l'homenatge a les víctimes, l'Ajuntament també ha anat gestionant l'eliminació dels elements, encara presents al municipi, que recorden el franquisme.

El mes d'abril, es va aprovar per Junta de Govern el conveni d'adhesió a la Xarxa de Memòria i de Prevenció del Feixisme "Mai Més" que impulsa l'associació l'Amical de Mauthausen i altres camps i de totes les víctimes del nazisme d'Espanya.

El mes d'octubre es van portar a terme les Jornades de Memòria i Justícia que incloïen un acte institucional en record del President Companys seguida d'una conferència, una obra de teatre i un concert.

El tret de sortida va ser l'acte institucional seguit de la conferència "*Lluís Companys o la complexitat de la modernitat*" a càrrec de l'historiador Arnau González i Vilalta que va servir per commemorar el 80è aniversari de la mort del president de la Generalitat de Catalunya, Lluís Companys i Jover, afusellat al Castell de Montjuïc de Barcelona l'any 1940.

Després es va realitzar l'obra de teatre "*Els darrers dies de la Catalunya republicana*" a càrrec de la companyia Terra Teatre que va servir per explicar com es viva la situació a Catalunya durant la darrera ofensiva de les tropes franquistes a través de la figura de l'escriptor, historiador i polític Antoni Rovira i Virgili.

Dins d'aquestes jornades, l'entitat OlesaAteneu va organitzar la conferència "*Alfons Sala i Argemí: reflexions biogràfiques i anàlisi contextual*" a càrrec de l'historiador Josep Puy.

Per últim, amb el concert “Les Cançons de la Teresa Rebull” es va donar a conèixer als ciutadans d’Olesa de Montserrat la figura d’una activista política i després artista i cantautora catalana, que va defensar els drets dels catalans i la cultura i la llengua catalanes des de l’exili.

També estava previst inicialment la realització d’un acte acadèmic per donar a conèixer les noves dades a nivell comarcal sobre les víctimes dels camps de concentració nazis, fruit d’una excepcional recerca de l’associació Amical de Mauthausen dins el marc de la comissió de treball de la Xarxa de Memòria Democràtica del Baix Llobregat. Malauradament per la situació de crisi sanitària que s’ha produït enguany i en aplicació de la resolució SLT/2546/2020, de 15 d’octubre, per la qual s’adopten noves mesures en matèria de salut pública per a la contenció del brot epidèmic de la pandèmia de COVID-19 al territori de Catalunya, es va haver de suspendre.

Paral·lelament, per tot Sants, es fa l’ofrena floral a la làpida que recorda les 33 víctimes olesanes de la guerra civil.

Forma de prestació: prestat de forma directa.

### Objectius generals i específics

Objectius Generals	Objectius Específics
Potenciar la recuperació de la Memòria Històrica	<ul style="list-style-type: none"> <li>• Mantenir l’organització d’activitats de restitució de la memòria històrica</li> <li>• Continuar eliminant elements franquistes del municipi</li> <li>• Restituir la memòria històrica i homenatjar a les víctimes de la guerra civil i la repressió franquista</li> <li>• Treballar perquè la població conegui els fets ocorreguts a Olesa en temps de la dictadura franquista</li> </ul>

### Activitats desenvolupades

Calendari	Activitat	Metodologia
24/01/2020	Acte de presentació de la Xarxa “Mai Més”	Atenció directa
15/10/2020	Acte institucional en commemoració del 80è aniversari de la mort del president de la Generalitat de Catalunya, Lluís Companys i Jover + Conferència “Lluís Companys o la complexitat de la modernitat”	Atenció directa
16/10/2020	Conferència “Alfons Sala i Argemí: reflexions biogràfiques i anàlisi contextual”	Atenció directa



23/10/2020	Obra de teatre "Els darrers dies de la Catalunya republicana" a càrrec de Terra Teatre	Atenció directa
24/10/2020	Concert "Les Cançons de la Teresa Rebull" a càrrec de Marta Rius i Guillem Ballaz	Atenció directa

### Destinataris

Les activitats van destinades a un públic de totes les edats seguint l'objectiu de la memòria històrica de garantir l'accés de la ciutadania que ho desitgi.

### 3.7.2 Resultats

#### Participants

Activitat	Participants*
Acte de presentació de la Xarxa "Mai Més"	Unes 60 persones
Acte institucional en commemoració del 80è aniversari de la mort del president de la Generalitat de Catalunya, Lluís Companys i Jover + Conferència "Lluís Companys o la complexitat de la modernitat"	Unes 29 persones
Conferència "Alfons Sala i Argemí: reflexions biogràfiques i anàlisi contextual"	Unes 60 persones
Obra de teatre "Els darrers dies de la Catalunya republicana" de Terra Teatre	Unes 32 persones
Concert "Les Cançons de la Teresa Rebull"	Unes 28 persones
<b>TOTAL</b>	<b>209</b>

\* El nombre de participants que es detallen s'han estimat en funció dels moments de màxima afluència de públic per cada activitat.

#### Avaluació

Indicadors	Resultats Obtinguts
Nombre d'activitats de recuperació de la memòria històrica	6
Nombre d'entitats que participa de les activitats	1
Grau de satisfacció dels participants	Molt alt

### 3.7.3 Costos

MEMÒRIA HISTÒRICA	Capítol I	Capítol II	Capítol IV	Capítol VI	Capítol VII	Total
	6.048,94 €	3.433,66 €	0,00 €	0,00 €	0,00 €	9.482,60 €

- Els costos del capítol II han estat assumits pel Departament de Cultura i per tant no es comptabilitzen en les despeses de l'Arxiu.



## 3.8 CATALOGACIÓ DE PATRIMONI ARQUEOLÒGIC

### 3.8.1 Descripció

La Unió Excursionista de Catalunya (UEC) d'Olesa i el Centre Muntanyenc i de Recerques Olesà (CMRO) han fet donació a l'Ajuntament d'Olesa de les seves col·leccions patrimonials.

Forma de prestació: durant els mesos de juliol i agost, amb el suport de la Diputació de Barcelona, un equip format per l'arqueòloga Conxita Ferrer i per Jaume Morera (vocal de Recerques del Centre Muntanyenc de Recerca) com a documentalista, han treballat en l'inventari i catalogació de dites col·leccions.

### Objectius generals i específics

Objectius Generals	Objectius Específics
Preservació i conservació del patrimoni arqueològic	<ul style="list-style-type: none"> <li>Garantir la custòdia de les peces arqueològiques importants per a la història d'Olesa de Montserrat</li> <li>Catalogar correctament dites peces</li> </ul>

### Activitats desenvolupades

Calendari	Activitat	Metodologia
Juliol-Agost	Catalogació de les col·leccions patrimonials	Inventari i catalogació per part d'una arqueòloga i un documentalista

### Destinataris

La catalogació del patrimoni arqueològic va adreçada tant a la ciutadania en general com als investigadors i als professionals interessats en l'arqueologia.

### 3.8.2 Resultats

### Avaluació

Indicadors	Resultats Obtinguts
Nombre de fitxes de catalogació	1.092 fitxes de catalogació
Nombre d'entitats que participa de les activitats	1

### 3.8.3 Costos

CATALOGACIÓ DE PATRIMONI ARQUEOLÒGIC	Capítol I	Capítol II	Capítol IV	Capítol VI	Capítol VII	Total
	250,00 €	1.815,00 €	0,00 €	0,00 €	0,00 €	2.065,00 €



## 4. Atenció ciutadana i tràmits

### 4.1 Instàncies, trucades, visites

Durant l'any 2020 s'han atès 74 ciutadans i institucions i organismes diferents. Els documents més consultats són les fotografies i els padrons d'habitants.

Usuaris presencials	140
Consultes per correu electrònic	18
Consultes telefòniques	01
Préstecs	01
Reproduccions de documents	02

<b>Temes més investigats pel usuari</b>
Genealogies familiars i dades sobre avantpassats
Guerra Civil i postguerra
Industrialització del Baix Llobregat

Registre d'Entrades Arxiu:

Assumpte	Arxiu
ALTRES COMUNICACIONS	5
CONCURSOS, PREMIS I BEQUES	13
CONVENIS	1
GESTIÓ DE LA DESPESA	16
SUBVENCIONS	7
	<b>42</b>

Registre de Sortides Arxiu:

Assumpte	Arxiu
ALTRES COMUNICACIONS	3
CONCURSOS, PREMIS I BEQUES	6
CONVENIS	2
SUBVENCIONS	7
	<b>18</b>

S'han atès el 100% de les instàncies, trucades i visites rebudes.

## 4.2 Expedients i tràmits realitzats

Aquest any l'arxiu ha gestionat 25 expedients. Entre els quals la tramitació del Reglament de l'Arxiu fins a la seva tramitació.

Tipologia	Arxiu		
	N. per tipologia	Obert	Tancat
ACTIVITATS PRÒPIES	1	0	1
COMUNICACIONS DIVERSES	6	1	5
PROJECTES PROPIS	2	1	1
CONVENIS INTERADMINISTRATIUS	1	0	1
BASES, CONCURSOS I PREMIS	2	2	0
CONVENIS INTERADMINISTRATIUS	1	0	1
CONVENIS DONACIONS I CESSIONS	1	0	1
GESTIÓ DE LA DESPESA	8	0	8
ORDENANCES I REGLAMENTS	1	1	0
SUBVENCIONS QUE SOL·LICITEM	2	2	0
<b>Total</b>	<b>25</b>	<b>7</b>	<b>18</b>





## 5. Atenció interna municipal i tràmits

### 5.1 Sol·licituds i requeriments

Consulta de documentació realitzada pels departaments de l'Ajuntament:

Consultes segons tipologia i unitat administrativa peticionària			
Unitat	Consultes	Préstecs	Total
Alcaldia	-	1	1
Biblioteca	-	1	1
Contractació i Patrimoni	-	6	6
Cultura i Festes	4	2	6
Ensenyament	-	1	1
Escola Municipal de Música	1	-	1
Gestió del Espai Públic i Equipaments	-	5	5
Habitatge	-	-	-
Intervenció i Hisenda	-	1	1
Mitjans de Comunicació	1	3	4
OAC	5	-	5
Organització i Processos	-	2	2
Promoció Econòmica	1	1	2
Recursos Humans	5	1	6
Serveis Socials	7	3	10
SIAD	-	-	-
Urbanisme i Serveis Tècnics	21	95	115
<b>Total</b>	<b>45</b>	<b>122</b>	<b>167</b>

Durant la crisi sanitària també s'han 8 expedients digitalitzats i enviats per correu electrònic que sumen un total de 339 pàgines.

### 5.2 Expedients i tràmits interdepartamentals

Com es pot comprovar, les consultes i préstecs dels diferents departaments de l'Ajuntament han tingut un descens aquest any 2020 respecte a les de l'any passat.

L'any 2014 el total de sol·licituds va ser de 331; el 2015 es va augmentar fins a les 361; el 2016 va tornar a augmentar fins a les 430; l'any 2017 va disminuir fins a les 331; el 2018 van augmentar fins a les 348; l'any 2019 van disminuir fins a les 235 i aquest any 2020 han disminuït fins a les 167.

## 6. Pressupost

---

### Ingressos

#### Subvencions a projectes

ORGANISME	TIPUS	IMPORT
Diputació de Barcelona	Econòmica	2.160,00 €
Generalitat de Catalunya- Memorial Democràtic*	Econòmica	770,38 €
<b>Total Subvencions Rebudes</b>		<b>2.930,38 €</b>

Activitat	IMPORT
Premi Recerca Vila d'Olesa 2020*	5.000,00 €
<b>Total ingressos per activitats</b>	<b>5.000,00</b>

\*Tant la subvenció del Memorial Democràtic com l'ingrés derivat del Premi Recerca Vila d'Olesa s'han ingressat en partides del Departament de Cultura.

### Despeses

O	P	E	Descripció	2020		
				Crèdits inicials	Crèdits totals	Oblig. Reconeg.
51	3322	22699	CULTURA-AH-DESPESES DIVERSES	1.600,00	1.600,00	35,70
51	3322	22706	CULTURA-AH-ESTUDIS I TREBALLS TÈCNICS.	2.300,00	2.300,00	1.815,00
<b>Total CAP II</b>				<b>3.900,00</b>	<b>3.900,00</b>	<b>1.850,70</b>
51S06	3322	62500	CULTURA- MOBILIARI I ESTRIS ARXIU	2.000,00	2.000,00	0,00
<b>Total CAP VI</b>				<b>2.000,00</b>	<b>2.000,00</b>	<b>0,00</b>

La diferència entre els crèdits totals consignats i les obligacions reconegudes de cap. II, s'han assumit des de partides vinculades del departament de cultura. L'exposició "Descobrint Olesa" s'ha assumit des del Departament de Cultura.

#### Resum de despeses de l'Arxiu per capítols:

Arxiu	Capítol I	Capítol II	Capítol IV	Capítol VI	Capítol VII	Total
	53.436,94	1.850,70				55.287,64