

# Xarxa Socioeducativa d'Infància i Adolescència- Pla educatiu d'entorn d'Olesa de Montserrat

## Protocol d'actuació per abordar l'absentisme escolar

2019



Ajuntament  
d'Olesa de Montserrat

## Maig 2019

Aquest document és fruit del treball en xarxa entre els agents que integren la Xarxa Socioeducativa d'Infància i Adolescència-Pla educatiu d'entorn d'Olesa de Montserrat. Entre tots i totes, s'ha realitzat la revisió del protocol municipal vigent per abordar l'absentisme escolar i un grup impulsor ha liderat la seva documentació amb els acords presos col·lectivament.

### Grup impulsor per a la redacció del document

Departament d'Ensenyament  
Departament de Serveis socials  
Escola Sant Bernat  
Policia Local d'Olesa de Montserrat  
Grup Motor Xarxa Socioeducativa-Pla educatiu d'entorn

### Participants dels grups de treball de la XSIA-PEE que realitzen aportacions

Llar d'Infants Pública Taitom  
Escola Bressol Roda Roda  
Llar d'Infants Pública La Baldufa  
Escola Mare de Déu de Montserrat  
Escola Josep Ferrà i Esteva  
Escola Sant Bernat  
Escola Puigventós  
Escolàpies Olesa de Montserrat  
Escola Povill  
Daina Isard Cooperativa d'Ensenyament  
Institut Daniel Blanxart i Pedrals  
Institut Creu de Saba  
EAP. Equip d'Assessorament Psicopedagògic Baix Llobregat Nord  
Serveis Socials de l'Ajuntament d'Olesa de Montserrat  
CAIA: Centre Obert el Setrill i Barri Jove  
Policia Local d'Olesa de Montserrat  
Cabalbaix  
DAM-Justícia Juvenil  
Mediació Ciutadana  
Servei d'Atenció de Teràpia Familiar – Cooperativa Eduvic  
CDIAP Martorell  
Pediatría CAP Olesa



## ÍNDEX

---

1. Introducció	4
2. Marc de Referència	5
2.1 Marc Legal	5
2.3 Marc Conceptual	10
3. Objectius Generals i Específics	12
4. Agents implicats	13
4.1 Organització: Comissió tècnica d'absentisme	14
4.2 Funcions i Tasques	14
5. Circuits d'intervenció	17
5.1 Descripció i circuits	17
5.2 Menors no escolaritzats	22
6. Fitxes de Serveis	23
7. Annexes	26



## 1. INTRODUCCIÓ

El context social actual facilita, proposa i prioritza una cultura on la infància i l'adolescència són el centre d'interès de les línies polítiques i de les pràctiques socioeducatives. La *lleï 14/2010 dels Drets i de les oportunitats de la infància i de l'adolescència* promou una intervenció professional que tingui en compte una mirada global davant el menor i que sigui capaç de generar noves propostes d'actuació per assolir els objectius transversals de promoció, prevenció i protecció del seu benestar.

Vetllar per una escolarització de tots els infants i adolescents del municipi implica vetllar per un dret universal propi. A més a més, no es tracta només d'un tema d'assistència escolar, sinó que aquest accés a l'educació pretén ser una garantia per a treballar valors essencials com el compromís, l'assumpció de responsabilitats, el desenvolupament intel·lectual i emocional, la satisfacció o la motivació personal, entre altres. D'aquesta manera, els centres escolars són un dels agents de socialització clau i una peça bàsica en el desenvolupament de les persones del futur.

Aquest protocol neix a partir de la revisió que els diferents agents de la Xarxa Socioeducativa-Pla educatiu d'entorn han dut a terme en els darrers cursos escolars en relació al document i procediment vigent (aprovat l'any 2007). Es tracta doncs de reorganitzar les vies de treball existents per tal de fer front a una situació que ha anat prenent noves dimensions com a conseqüència dels canvis socials. Es pretén oferir una resposta ràpida i integral a partir del treball en xarxa, per a que es pugui minorar una situació de risc vinculada a l'absentisme escolar.

Es remarca, també, la necessitat de fer conscient i detectar les possibles situacions de risc que persisteixen sota una conducta absentista i que poden respondre a dificultats fora de l'entorn educatiu formal. Així, l'absentisme pot ser un indicador, una porta d'entrada a una situació familiar, personal o comunitària que requereix un abordatge més específic a través d'una sèrie de mesures socioeducatives que puguin reduir i compensar possibles situacions desfavorables que visquin els infants i els adolescents.



## 2. MARC DE REFERÈNCIA

### 2.1 Marc Legal

En aquest apartat volem fer esment de la normativa que conforma el marc legal en relació al dret a l'educació en els diferents àmbits: internacional, nacional, autonòmic i local. Al final de l'apartat es recull la normativa específica de protecció del menor.

#### Àmbit Internacional

- **Declaració Universal dels Drets Humans, de 1948.**

Art. 26.1 Tota persona té dret a l'educació i que l'educació ha de ser gratuïta, al menys tot el relatiu a la instrucció elemental i fonamental.

- **Declaració Universal dels Drets dels Infants, 20 de novembre de 1959.**

Principi nº7: L'infant té dret a rebre educació, que serà gratuïta i obligatòria almenys en la seva etapa elemental.

#### Àmbit Nacional

- **Constitució Espanyola de 1978;**

Art.27.4 L'ensenyament bàsic és obligatori i gratuït .

Art. 27.5 Els poders públics garanteixen el dret de tothom a l'educació.

- **Llei Orgànica del dret a l'Educació 8/1985, de 3 de juliol.**

Art. 1 del Títol preliminar: Tots els espanyols tenen dret a l'educació bàsica que permeti el desenvolupament de la seva pròpia personalitat i la realització d'una activitat útil a la societat. Aquesta educació serà obligatòria i gratuïta i si fa el cas, en la formació professional de 1r. grau, així com en els altres nivells que la llei estableixi.

- **Llei Orgànica d'Educació 2/2006, de 3 de maig.**

Els ensenyaments que tenen caràcter obligatori són l'educació primària i l'educació secundària obligatòria.

*Títol preliminar, Capítol II, art. 4. L'ensenyament bàsic*

1.L'ensenyament bàsic al qual es refereix l'article 3.3 d'aquesta Llei és obligatori i gratuït per a totes les persones.

2.L'ensenyança bàsica comprèn deu anys d'escolaritat i es desenvolupa de manera regular entre els sis i els setze anys d'edat.

### Àmbit Autonòmic

- **Llei d'Educació 12/2009**, de 10 de juliol.

#### *Títol I. Art 3. Dret a una educació integral*

Els alumnes tenen dret a rebre una educació integral, orientada al ple desenvolupament de la personalitat, amb respecte als principis democràtics de convivència i als drets i les llibertats fonamentals.

#### *Títol I. art. 5 Els ensenyaments obligatoris i ensenyaments declarats gratuïts.*

Són ensenyaments obligatoris els compresos en l'educació bàsica, que inclou: a) L'educació primària. b) L'educació secundària obligatòria.

#### *Capítol II. Art 21. Drets dels alumnes*

1. Els alumnes, com a protagonistes del procés educatiu, tenen dret a rebre una educació integral i de qualitat.
2. Els alumnes, a més dels drets reconeguts per la Constitució, l'Estatut i la regulació orgànica del dret a l'educació, tenen dret a: a) Accedir a l'educació en condicions d'equitat i gaudir d'igualtat d'oportunitats. c) Rebre una educació que n'estimuli les capacitats, en tinguin en compte el ritme d'aprenentatge i n'incentivi i en valori l'esforç i el rendiment. d) Rebre una valoració objectiva de llur rendiment escolar i de llur progrés personal. e) Ésser informats dels criteris i els procediments d'avaluació. f) Ésser educats en la responsabilitat. g) Gaudir d'una convivència respectuosa i pacífica, amb l'estímul permanent d'hàbits de diàleg i de cooperació. i) Ésser atesos amb pràctiques educatives inclusives i, si escau, de compensació. j) Rebre una atenció especial si es troben en una situació de risc que eventualment pugui donar lloc a situacions de desemparament. k) Participar individualment i col·lectivament en la vida del centre. m) Rebre orientació, particularment en els àmbits educatiu i professional. o) Gaudir de protecció social, en l'àmbit educatiu, en els casos d'infortuni familiar o accident.

#### *Cap II art. 22 Deures dels alumnes*

1. Estudiar per aprendre és el deure principal dels alumnes i comporta els deures següents: a) Assistir a classe. b) Participar en les activitats educatives del centre. c) Esforçar-se en l'aprenentatge i en el desenvolupament de les capacitats personals. d) Respectar els altres alumnes i l'autoritat del professorat.



2. Els alumnes, a més dels deures que especifica l'apartat 1, i sens perjudici de les obligacions que els imposa la normativa vigent, tenen els deures següents: b) Complir les normes de convivència del centre. c) Contribuir al desenvolupament correcte de les activitats del centre.

*Títol V Cap II Article 59 Educació secundària obligatòria*

2. L'educació secundària obligatòria té com a finalitat proporcionar a tots els alumnes una educació que els permeti: a) Assegurar un desenvolupament personal i social sòlid amb relació a l'autonomia personal, la interdependència amb altres persones i la gestió de l'afectivitat. 3. El currículum de l'educació secundària obligatòria s'ha d'orientar a l'adquisició de les competències bàsiques i ha de facilitar la incorporació dels alumnes als estudis posteriors i a la vida adulta i el desenvolupament de l'aprenentatge al llarg de la vida. 4. L'ordenació de l'educació secundària obligatòria ha d'establir programes de diversificació curricular orientats a la consecució de la titulació. Aquests programes poden comprendre activitats regulars fora dels centres, en col·laboració, si escau, amb les administracions locals, i s'han de portar a terme amb les mesures de garantia que es determinin per reglament.

*Títol X Capítol II. Article 159. Competències dels ens locals*

3. Correspon als municipis: La vigilància del compliment de l'escolarització obligatòria. e) Garantir la coordinació dels serveis socials amb els serveis educatius amb l'objectiu de vetllar per l'interès superior de l'infant.

▪ ***Estatut d'Autonomia de Catalunya 2006;***

Art.17 Els menors tenen dret a rebre l'atenció integral necessària per al desenvolupament de llur personalitat i llur benestar en el context familiar i social.

Art.21 Totes les persones tenen dret a una educació de qualitat i a accedir a la mateixa en condicions d'igualtat. La Generalitat ha d'establir un model educatiu d'interès públic que garanteixi aquests drets.

L'ensenyament és gratuït en totes les etapes obligatòries i en els altres nivells que s'estableixin per llei.

- **Pacte Nacional per l'Educació**; març del 2006

*Àmbit IV. Coresponsabilitat dels ajuntaments amb l'educació.*

- Programes preventius del fracàs escolar. El Departament d'Educació i els ajuntaments impulsaran, de manera concurrent, la coordinació general de programes relatius als deures de l'escolaritat obligatòria i la prevenció del fracàs escolar i al seu finançament. Els ajuntaments participen en la responsabilitat de fer complir l'escolaritat obligatòria, en l'elaboració de programes de prevenció dels fracàs escolar, en la coordinació dels serveis necessaris per a aquesta prevenció i coordinen totes aquestes activitats amb els centres.”  
“El govern impulsarà millores educatives i proporcionarà nous recursos als centres públics de totes les etapes educatives que permetin incrementar la seva qualitat i evitin dèficits educatius més importants com el grau d'abandó escolar i el percentatge d'alumnat que no obté la titulació bàsica i, al mateix temps, permetin augmentar el nombre d'estudiants que cursen ensenyaments postobligatoris.

- ***Decret 279/2006, de 4 de juliol, sobre drets i deures de l'alumnat i regulació de la convivència en els centres educatius no universitaris de Catalunya.***

*Art. 21. Deure d'estudi,*

2.a) Assistir a classe, participar en les activitats formatives previstes a la programació general del centre i respectar els horaris establerts.

Art. 29.1 L'alumnat no pot ser privat de l'exercici del seu dret a l'educació i, en el cas de l'educació obligatòria, del seu dret a l'escolaritat.

*Àmbit Local*

- ***Ordenança Municipal de Civisme i Convivència Ciutadana***

*Article 11, Capítol III. Protecció dels menors*

La Llei 14/2010, del 27 de maig, dels drets i les oportunitats en la infància i l'adolescència, reconeix el dret de totes les persones menors d'edat a rebre l'atenció integral necessària per al desenvolupament de llur personalitat i llur benestar en el context familiar i social.

En desenvolupament d'aquesta llei, s'ha dictat el Decret 230/2013, d'1 d'octubre, de règim sancionador en matèria d'infància i adolescència, en l'àmbit competencial de l'Administració de la Generalitat de Catalunya.



L'escolarització és un dret i un deure dels menors durant el període d'edat establert per la legislació vigent i és responsabilitat dels pares o tutors, dels centres educatius i dels mateixos infants, l'exercici normal d'aquest dret.

Els agents de l'autoritat han de protegir i conduir al seu centre escolar o al seu domicili qualsevol infant que, durant l'horari escolar, sigui al carrer i ho han de comunicar als Serveis Socials de l'Ajuntament.

Els menors abandonats i extraviats són acompanyats a les dependències de la Policia Local i, els primers, lliurats a les autoritats competents, mentre que els altres, són retinguts en custòdia a disposició dels seus pares o tutors. Si fos un particular qui els trobés, ha de lliurar-los a un agent de la Policia Local o portar-los a l'Ajuntament.

En cas que hi hagi negligència manifesta dels pares o tutors, l'autoritat municipal ha de comunicar-ho a la Direcció General d'Atenció a la Infància i l'Adolescència de la Generalitat de Catalunya i a la jurisdicció competent.

Es fomentarà convenientment l'educació viària a les escoles. És responsabilitat dels pares o tutors evitar que els nens menors de 8 anys transitin sols per les vies públiques. Tothom ha d'evitar que els nens baixin de les voreres si no van acompanyats.

#### Lleis específiques de protecció del menor

- ***Protecció Jurídica del Menor, de modificació parcial del Codi Civil i de la Llei d'Enjudiciament Civil 1/2000***

Art. 13. Qualsevol persona o autoritat que tingui coneixement de que un menor no està escolaritzat o no assisteix al centre escolar de forma habitual i sense justificació, durant el període obligatori, haurà de posar-ho en coneixement de els autoritats públiques competents, que adoptaran les mesures necessàries per a la seva escolarització.

- ***Responsabilitat Penal dels Menors, Llei Orgànica 5/2000, de 12 de gener.***

Art. 6 Correspon al Ministeri Fiscal la defensa dels drets que als menors reconeixen les lleis, així com la vigilància de les actuacions que s'hagin d'efectuar en el seu interès i la preservació de les garanties del procediment.



- ***Llei 14/2010, de 14 de maig dels Drets i les Oportunitats de la infància i l'Adolescència***

*Capítol II; Art. 13* Els infants i els adolescents tenen dret a rebre el màxim nivell d'educació possible des de llur naixement. En tot cas, els poders públics han de garantir que qualsevol infant o adolescent rep l'educació establerta com a obligatòria legalment.

*Capítol V; Art. 48.* Els infants i els adolescents tenen el dret i l'obligació de rebre els ensenyaments obligatoris, i el dret de rebre els ensenyaments no obligatoris.

*Article 52.* No-escolarització, absentisme i abandó escolar. Les administracions públiques han de fer especial atenció a detectar els casos de no-escolarització, absentisme i abandó escolar i han d'adoptar de manera coordinada les mesures necessàries per a fer-hi front, mitjançant els protocols corresponents.

### **2.3 Marc Conceptual**

- ***Definició d'absentisme***

Entenem per absentista ***aquell menor en edat escolar obligatòria que falta reiteradament al centre educatiu on està matriculat ja sigui temporalment o de forma continuada, sense causa justificada o per causa justificada per part de la família.***

L'experiència de treball amb aquesta situació ajuda a entendre com moltes vegades, les famílies accepten i justifiquen l'absentisme dels fills i filles per uns motius concrets que molt sovint remetent a dificultats pròpies de la dinàmica familiar. D'aquesta manera, ens trobem amb l'absentisme com un indicador no només de fracàs escolar, sinó d'una situació de risc, no sempre manifesta, però que requereix intervenció socioeducativa.

*Altres situacions relacionades amb l'absentisme:*

**Menor no matriculat a cap centre educatiu:** no se'l pot considerar absentista, ja que no ha establert el compromís previ d'assistència a l'escola. En aquests casos l'objectiu bàsic és treballar per a l'escolarització del menor de manera immediata i que aquesta es dugui a terme de manera continuada un cop s'hagi iniciat el procés. S'especifica el procediment concret a la pàgina 24 d'aquest document.



**Menors matriculats en edat no obligatòria:** Des dels grups de treball es valora i consensua que es tracta igualment d'una situació d'absentisme escolar, en tant que són alumnes que ocupen una plaça en un centre educatiu i es preveu l'aplicació del protocol sota les condicions acordades, especialment en aquells casos on es contemplin situacions de salut i/o socials de risc.

▪ **6 tipologies d'absentisme:**

**1. Absentisme Puntual o Esporàdic:** Es produeix esporàdicament i no s'observa continuïtat. Absència de **menys del 5%** de faltes mensuals, sense regularitat mensual (no supera a l'absència d' 1 dia al mes).

**2. Absentisme Moderat<sup>1</sup>:** Absències entre el **5% i el 25%** de les sessions lectives de matí i tarda durant el mes (entre 2 i 5 dies al mes).

**3. Absentisme Habitual:** Absències que oscil·len entre el **25% i el 50%** de les sessions lectives de matí i tarda durant el mes (entre 6 i 11 dies al mes).

**4. Absentisme Crònic:** Absències de **més del 50%** de les sessions lectives de matí i tarda durant el mes (A partir de 12 dies al mes). En el cas d'alumnat amb el **100%** de faltes d'assistència sense justificar, es considerarà *abandonament escolar prematur*.

**5. Absentisme Intermitent:** Es produeix a temporades o en franges horàries determinades (impuntualitat a primera hora del matí o de la tarda...). Les absències intermitents per motius de salut sense justificant mèdic també s'inclouran.

**6. Alumnat difícil de localitzar:** No és possible contactar amb la família i no es pot conèixer la situació actual de l'alumne/a (possible canvi de població, de país....). Podrien ser casos de desescolarització i en aquest cas caldria convocar la comissió tècnica d'absentisme per abordar la situació de manera global i requerir la intervenció de Serveis Socials. *No s'inclouen en aquesta definició els infants que falten justificadament a l'escola per situacions puntuals i no cronificades.*

---

<sup>1</sup> En relació a aquesta franja d'Absentisme cal tenir present que el Departament d'Ensenyament de la Generalitat fa petició, en el *Protocol d'àmbit comunitari de prevenció, detecció i intervenció davant situacions d'absentisme (2019)*, de la recollida d'indicadors relatius al % d'alumnes amb més d'un 10% d'absències amb la finalitat d'estudiar-ne l'evolució i comparativa entre centres (a més a més del % dels que presenten absentisme habitual o crònic).

- **Quan cal iniciar el protocol?**

Es reafirmen les dades aprovades per la Comissió tècnica d'absentisme reunida el 27 de maig de 2010, on s'acorda iniciar el protocol a partir de les següents referències:

- **Menors matriculats en edat d'escolarització obligatòria** (Primària a ESO): a partir del 25% d'hores d'absència al mes (a partir de 5 faltes al mes).
- **Menors matriculats escolaritzats en edat d'escolarització no obligatòria:** Es tindran en compte les variables personals, familiars i/o socials i de salut de l'infant/adolescent abans d'iniciar el protocol. Caldrà valorar la situació a través de la comissió tècnica d'absentisme.

Cal tenir present el còmput dels **retards** a l'entrada de classe, ja que aquests poden configurar una situació d'absentisme:

- Primària: 5 retards equivalen a 1 falta d'assistència
- Secundària: 3 retards equivalen a 1 falta d'assistència

### 3. OBJECTIUS GENERALS I ESPECÍFICS

Com a objectiu general es pretén:

*Vetllar per l'escolarització de tots els infants i adolescents del municipi mitjançant accions coordinades que alhora permetin prevenir, protegir i compensar possibles situacions de risc que tinguin una relació directa amb l'absentisme escolar.*

D'aquest objectiu general, se'n deriven un seguit d'objectius específics:

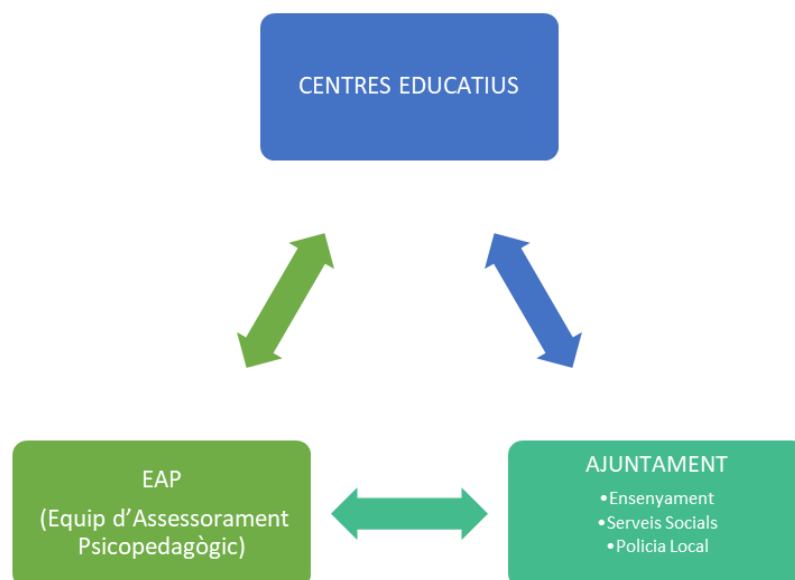
- Detectar aquells infants i adolescents que mostrin irregularitats en l'assistència escolar i comencin a manifestar absentisme escolar.
- Diagnosticar les causes individuals i familiars de la situació d'absentisme escolar del menor.
- Elaborar un pla de treball amb la família del menor que impliqui el treball coordinat dels agents, tenint en compte les seves competències.

- Assolir una reducció i/o disminució del nivell de risc en el que es pot trobar l'infant o l'adolescent, procurant l'adquisició d'un nivell òptim de benestar.
- Establir vies àgils i clares per a que la coordinació professional faciliti una atenció coherent i integral les famílies.
- Revisar de manera continuada la tasca professional per a poder consolidar i/o crear noves estratègies i recursos que siguin beneficiaries per al pla d'actuació per abordar l'absentisme escolar.

#### 4. AGENTS IMPLICATS

Els agents implicats en el protocol d'actuació municipal per a abordar l'absentisme escolar són els següents:

- Centres Educatius
- Ajuntament: Departament d'Educació, Departament de Serveis Socials Bàsics, Policia Local
- Agents Externs dependents del Departament d'Ensenyament: Equip 'Assessorament Psicopedagògic (EAP).



#### 4.1 Organització: comissió tècnica d'absentisme

Els agents implicats en el protocol es poden reunir de manera consensuada a través de la comissió tècnica d'absentisme, un grup de treball multidisciplinari. Es reuneix de manera puntual i davant d'una *casuística concreta* i té com a objectiu consensuar criteris d'actuació per tal d'abordar la problemàtica d'absentisme de la manera més eficaç possible per tal de garantir el dret a l'escolarització i el benestar del menor.

S'especifiquen algunes de les casuístiques més habituals per les que es pot reunir la comissió tècnica d'absentisme:

- Situació familiar coneguda o amb expedient obert a serveis socials, on s'identifiquen indicadors de risc social alt més enllà del de l'absentisme escolar.
- Situació reiterada d'absentisme (l'alumne és reincident)
- Alumnat difícilment localitzable (consta a la pàgina 14 d'aquest document).

A més a més d'aquests casos, la comissió podrà reunir-se davant situacions concretes i que requereixin la col·laboració i/o intervenció dels agents implicats.

#### 4.2 Funcions i Tasques

##### ➤ Centre Educatiu

- Fer un seguiment de l'assistència escolar de l'alumnat.
- Prevenir possibles situacions d'absentisme treballant amb els alumnes aspectes relacionats amb l'assistència: impuntualitat horàries, justificacions d'absències puntuals, absències intermitents, etc.
- Detectar situacions d'absentisme i convocar la família del menor per poder identificar les possibles causes.
- Recollir la informació necessària i valorar la necessitat d'intervenció d'altres equips professionals que formen part del circuit.
- Activar i Articular les diferents fases del protocol d'Absentisme.
- Comunicar a la Comissió social les intervencions iniciades en el marc del protocol d'absentisme.

➤ **Departament d'Educació**

- Convocar i participar les comissions d'absentisme per aquelles situacions de complexitat que ho requereixin.
- Oferir suport als centres educatius en totes aquelles qüestions relacionades amb l'absentisme.
- Rebre, registrar i derivar a Serveis Socials els casos d'absentisme que arriben per circuit des dels centres educatius i fer la corresponent devolució als centres una vegada fetes les actuacions de l'Ajuntament. Tenir actualitzat el registre i fer els resums estadístics anuals.
- Fer arribar a Serveis Socials l'informe emès pel centre escolar.

➤ **Departament de Serveis Socials.**

- Participar en la comissió d'absentisme, quan sigui necessària la convocatòria.
- Conèixer, a partir de les comissions socials dels centres educatius, possibles situacions d'absentisme escolar i mantenir-se coordinats de manera regular.
- Citar aquelles famílies els fills de les quals estan en situació d'absentisme escolar i que han estat derivats des dels centres educatius al circuit d'actuació.
- Iniciar un procés de treball amb la família que tingui com a objectiu incidir sobre aquells factors de risc social que dificulten l'assistència regular del menor al centre educatiu.
- Oferir suport als centres educatius en totes aquelles qüestions relacionades amb l'absentisme, en la mesura de les possibilitats del servei i a través de les comissions socials dels centres educatius.
- Elaborar i retornar la fitxa de devolució d'actuacions al Departament d'Ensenyament



➤ **Policia Local**

- Participar en la comissió d'absentisme, quan sigui necessària la convocatòria.
- Detectar i identificar aquells menors que es trobin fora del centre educatiu en horari escolar.
- Fer un acompanyament dels menors al centre educatiu pertinent.
- Elaborar un informe d'actuació fer-lo arribar al Departament d'educació i al Departament de Serveis Socials.
- Realitzar, segons valoració de la comissió d'absentisme, actuacions específiques (notificacions, citacions, etc).

➤ **Equip d'Assessorament psicopedagògic (EAP)**

- Participar, si s'escau, a la comissió tècnica d'absentisme.
- Participar en les Comissions Socials dels centres educatius.
- Coordinar-se amb els centres educatius i els departaments que formen part de la comissió d'absentisme, oferint-los suport i orientació professional.
- Col·laborar en l'elaboració de propostes educatives i mesures que puguin facilitar la reincorporació educativa d'aquell alumnat que fa absentisme.





## 5. CIRCUIT D'INTERVENCIÓ

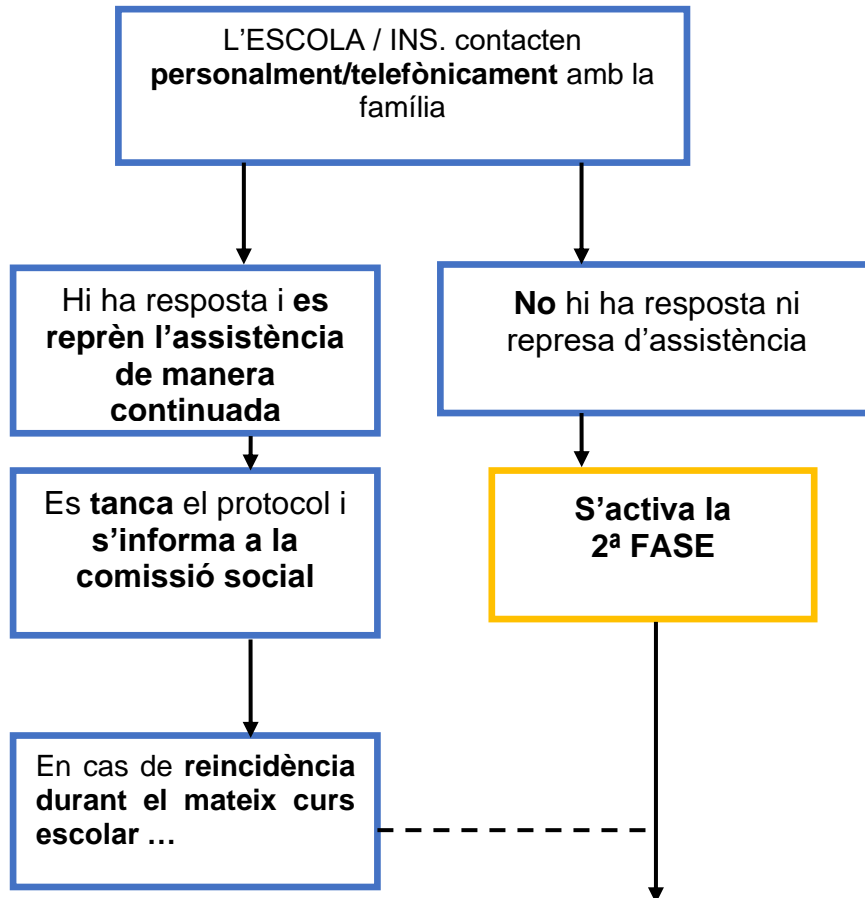
### 5.1 Descripció

A continuació es descriuen les 3 fases amb les que es pot dividir la intervenció adreçada a remetre situacions d'absentisme escolar en els casos en que el menor està escolaritzat.

- En el supòsit que és el **centre educatiu** qui detecta la situació d'absentisme:

#### 1ª Fase del circuit

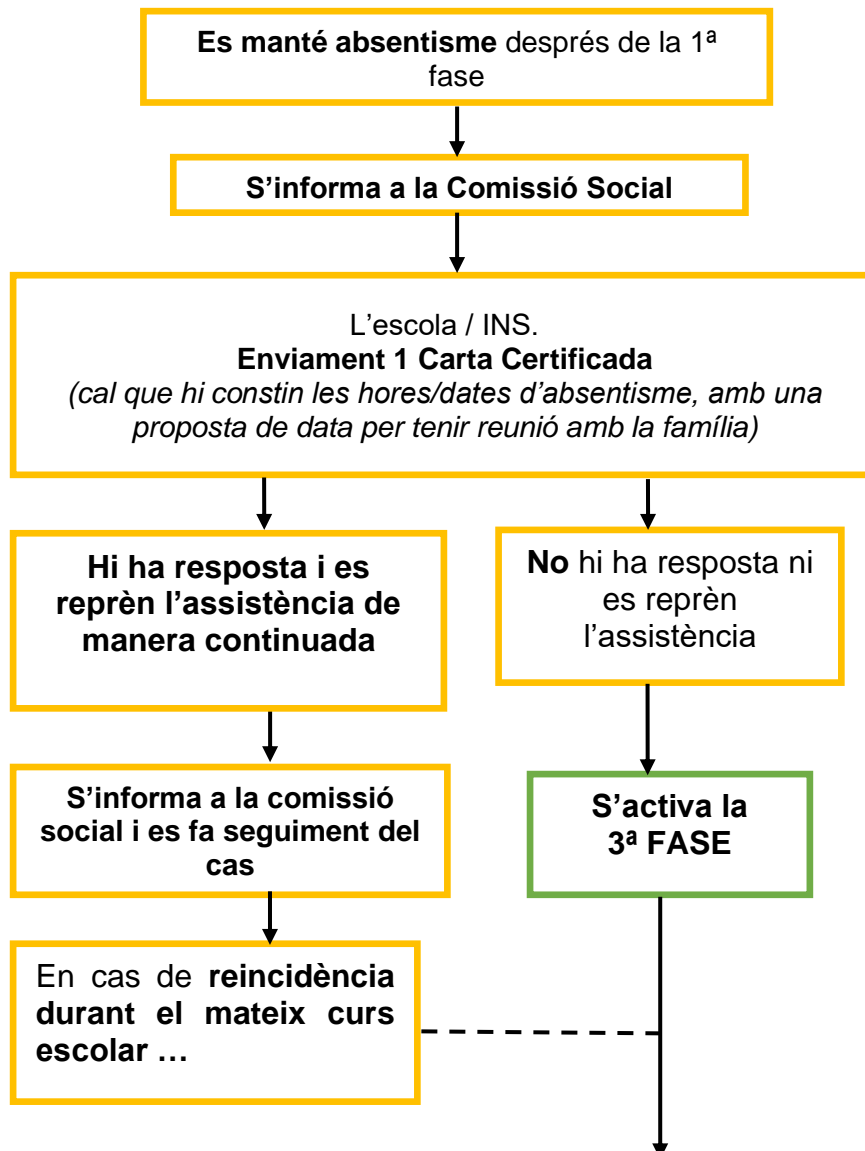
- 1- El centre contacta (telefònica o presencialment) amb la família per treballar la situació d'absentisme del fill/a. Si amb aquesta intervenció (1r avís) la família respon i l'absentisme remet, no es procedeix amb el protocol. En cas contrari, s'iniciarà la 2ª fase del circuit.





## 2ª Fase del circuit

- 1- Si la primera fase del circuit d'intervenció no ha tingut èxit (no s'ha localitzat a la família o aquesta no respon per garantir l'assistència regular del/la menor al centre escolar), caldrà enviar una carta certificada concretant les hores/dates d'absentisme del/la menor i convocant una reunió per resoldre la situació.
- 2- L'escola informa de la intervenció realitzada fins ara a la Comissió Social, de la que en forma part l'EAP i Serveis Socials.
- 3- La resposta a la 2ª fase d'intervenció pot ser favorable o desfavorable, en aquest cas es passarà a aplicar la 3ª fase del circuit d'intervenció.





### 3ª Fase del circuit

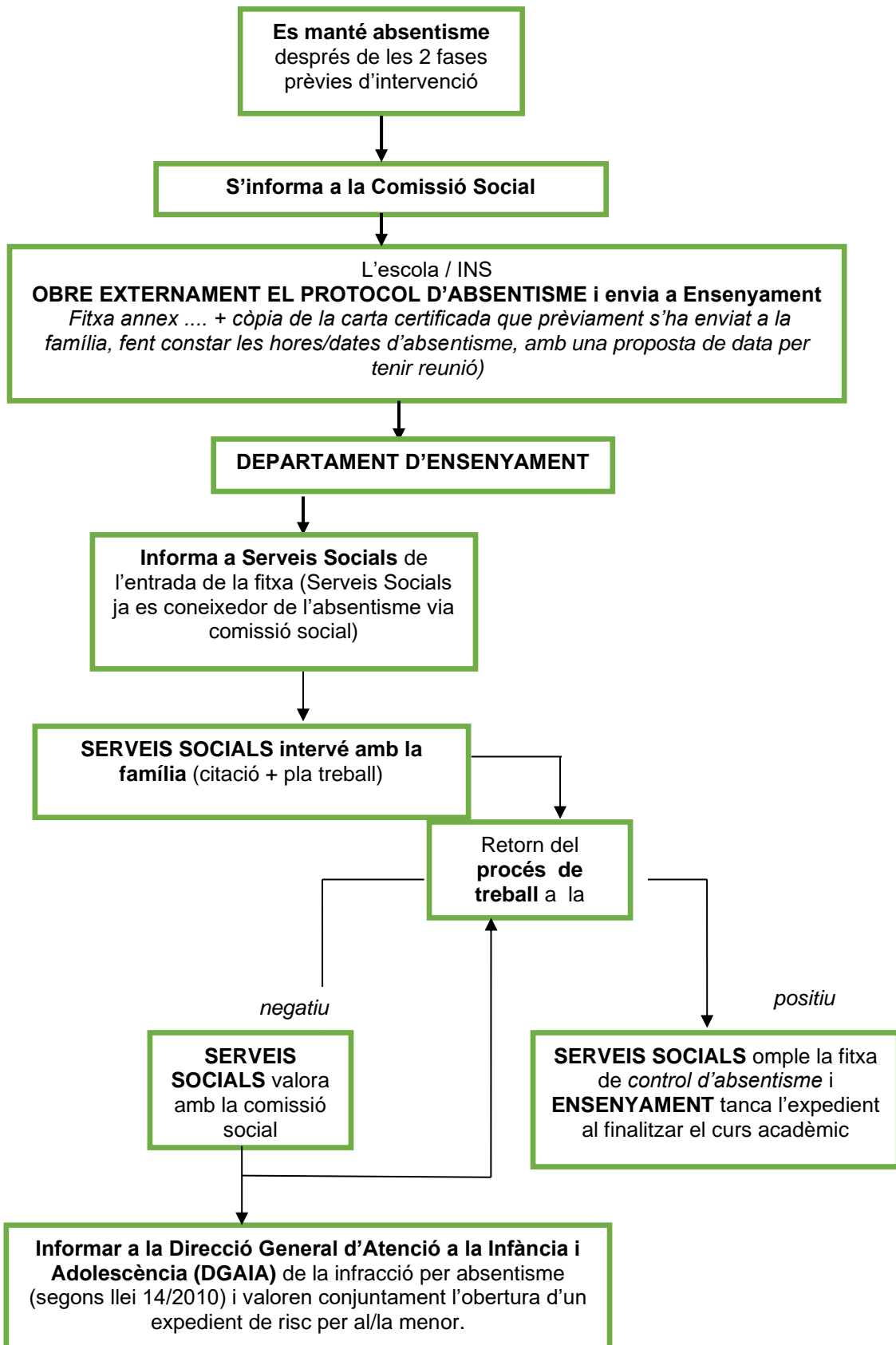
Aquesta fase del circuit d'intervenció s'inicia per part del centre educatiu quan aquest es troba amb la impossibilitat d'iniciar un pla de treball amb la família davant la situació detectada (ja sigui perquè no es segueixen les indicacions plantejades a la família o no hi ha resposta a les citacions i trucades).

- 1- El centre educatiu entrarà per registre una fitxa de derivació signada pel centre al **Departament d'Educació** (Annex 1). La signatura podrà ser electrònica o bé s'escanejarà l'original i s'enviarà en format PDF.
- 2- El **Departament d'Educació** realitzarà el registre pertinent de la informació derivada i la transmetrà al Departament de Serveis Socials qui iniciarà un procés de treball amb la família del/la menor.
- 3- El **Departament de Serveis Socials** emetrà fins a tres intents de citació per tal de contactar amb la família. Si les dues primeres citacions (per carta certificada) no tenen efecte, es valorarà el tipus de mecanisme (visita a domicili, citació policial, carta, etc.) a utilitzar per a la tercera citació en funció de la situació familiar.
- 4- Si des del Departament de Serveis Socials s'aconsegueix iniciar un pla de treball basat en el suport i la orientació per tal d'incidir en la situació familiar que provoca l'absentisme del menor, el circuit s'aturarà en aquest punt, però es mantindrà l'expedient obert fins a la finalització del curs per evitar tornar a iniciar el circuit en el supòsit que hi hagués reincidències per part d'un mateix cas.
- 5- En el cas que, tot i la intervenció socioeducativa, la situació no remeti o es resolgui, aquesta serà tractada a la comissió tècnica d'absentisme per a poder adoptar les mesures legals adients. Es valorarà la derivació de la situació a la **Direcció General d'Atenció a la Infància** per a l'obertura de l'expedient de risc del menor. Aquesta actuació serà emesa al Departament de Serveis Socials i comunicada formalment a la família per part del Departament d'Ensenyament i el de Serveis Socials.
- 6- Aquesta derivació implicarà la col·laboració de tots els agents que han intervingut: Departament de Serveis Socials Bàsics, centre educatiu i regidoria d'Educació, per tal d'elaborar de manera consensuada un informe tècnic on es reculli la documentació i accions realitzades sobre la situació en qüestió. Aquest informe justificarà la derivació a la DGAIA.



Ajuntament  
d'Olesa de Montserrat

- 7- A final de curs, **Serveis Socials** omplirà una *fitxa de devolució de la intervenció* (Annex 2) que trametrà al **Departament d'Educació** on s'especificarà la tasca realitzada i la valoració de tancament de l'expedient o el manteniment d'obertura d'aquest. **Educació** retornarà la informació al centre educatiu.



- En el supòsit que és la **Polícia Local** qui detecta la situació d'absentisme:
  - 1- L'agent aturarà al menor detectat a la via pública en hores lectives i demanarà les dades especificades a la *fitxa d'informació A90* (Annex 3), que adreçarà al departament d'Educació i còpia a Serveis Socials.
  - 2- El menor haurà de ser retornat al seu centre de referència, notificant als seus pares o tutors legals la situació detectada i l'obligatorietat d'assistència escolar. El centre educatiu i el departament de Serveis socials elaboraran un pla de treball conjunt per abordar la intervenció familiar.

## 5.2 Menors no escolaritzats

Es pot detectar una segona casuística que requerirà d'intervenció socioeducativa per part dels agents implicats en el protocol, però que no es pot catalogar pròpiament d'absentisme escolar. Aquells casos on els menors en edat d'escolarització obligatòria no estan matriculats a cap centre.

La detecció d'aquestes situacions pot arribar per diferents vies i la poden detectar diferents agents de la Xarxa Socioeducativa-Pla educatiu d'entorn (socials, de salut, educatius, policials...). En aquestes situacions es realitzarà el següent procediment de manera immediata després de la detecció:

- 1- Comunicar-ho al Departament d'Ensenyament
- 2- El **Departament d'Ensenyament** emetrà una primera citació a la família per a poder treballar amb l'objectiu de la matriculació del menor. En tot moment es mantindrà informat/da del procés a l'Inspector/a d'Ensenyament.
- 3- Si la família no compareix a la citació, es realitzarà una segona citació per carta advertint de l'incompliment legal de la llei 14/2010 dels drets i oportunitats de la infància i l'adolescència i la conseqüent notificació al Departament de Serveis Socials.
- 4- Si no s'assoleix l'objectiu desitjat: matriculació del menor. Es procedirà a derivar la situació a Serveis Socials i aquests iniciaran el procediment de treball corresponent coordinats amb la DGAIA.

## 6. FITXA DE RECURSOS I SERVEIS

### 6.1 CENTRES EDUCATIUS I SERVEIS EDUCATIUS ESPECIALITZATS

En aquest punt s'especifiquen les dades de contacte de tots els centres i els serveis municipals d'Olesa de Montserrat

<b>CENTRES D'EDUCACIÓ INFANTIL DE 1r CICLE (Llars d'infants)</b>		
<b>SERVEI</b>	<b>ADREÇA</b>	<b>CONTACTE</b>
<b>Llar d'Infants Taitom</b>	Av. Francesc Macià, 191	937784762 <a href="mailto:a8067417@xtec.cat">a8067417@xtec.cat</a>
<b>Llar d'Infants Baldufa</b>	C/Conflent, s/n	937448411 <a href="mailto:a8071524@xtec.cat">a8071524@xtec.cat</a>
<b>Llar d'Infants Escolàpies</b>	C/Paula Montal, 6	937780296 <a href="mailto:A8022410@xtec.cat">A8022410@xtec.cat</a>
<b>Llar d'Infants Roda Roda</b>	Av.Francesc Macià, 31	937787449 <a href="mailto:rodaroda@rodaroda.cat">rodaroda@rodaroda.cat</a>

<b>CENTRES PÚBLICS D'EDUCACIÓ INFANTIL DE 2n CICLE i EDUCACIÓ PRIMÀRIA</b>		
<b>SERVEI</b>	<b>ADREÇA</b>	<b>CONTACTE</b>
<b>Escola Mare de Déu de Montserrat</b>	C/República Argentina,36	937780543 <a href="mailto:a8022380@xtec.cat">a8022380@xtec.cat</a>
<b>Escola Josep Ferrà i Esteva</b>	C/Cebrià Montserrat, 77	937782424 <a href="mailto:a8039343@xtec.cat">a8039343@xtec.cat</a>
<b>Escola Sant Bernat</b>	P. Lluís Companys,2	937780985 <a href="mailto:a8022461@xtec.cat">a8022461@xtec.cat</a>
<b>Escola Puigventós</b>	Antiga carretera de Martorell s/n	937785148 <a href="mailto:a8063734@xtec.cat">a8063734@xtec.cat</a>

<b>CENTRES CONCERTATS D'EDUCACIÓ INFANTIL 2n cicle, EDUCACIÓ PRIMÀRIA, EDUCACIÓ SECUNDÀRIA OBLIGATÒRIA</b>		
<b>SERVEI</b>	<b>ADREÇA</b>	<b>CONTACTE</b>
<b>Escolàpies Olesa</b>	C/Paula Montal, 6	937780296 <a href="mailto:a8022410@xtec.cat">a8022410@xtec.cat</a>
<b>Escola Povill</b>	C/Pintor Fortuny, 13 (infantil i primària ) Placeta Joan Povill Adserà, 10-11 (ESO)	937780016 <a href="mailto:escolapovill@xtec.cat">escolapovill@xtec.cat</a>
<b>Daina-Isard Cooperativa d'Ensenyament</b>	C/Cerdanya, 15	937780994 <a href="mailto:escola@daina-isard.cat">escola@daina-isard.cat</a>



<b>CENTRES PÚBLICS D'EDUCACIÓ SECUNDÀRIA</b>		
<b>SERVEI</b>	<b>ADREÇA</b>	<b>CONTACTE</b>
<b>INSTITUT DANIEL BLANXART i PEDRALS</b>	C/Vall d'Aran, 96-98	937780734 <a href="mailto:iesdanielblanxart@xtec.cat">iesdanielblanxart@xtec.cat</a>
<b>INSTITUT CREU DE SABA</b>	Av. Francesc Macià, 193	937786622 <a href="mailto:centre@creudesaba.cat">centre@creudesaba.cat</a>
<b>SERVEIS EDUCATIUS- EAP</b>		
<b>SERVEI</b>	<b>ADREÇA</b>	<b>CONTACTE</b>
<b>EAP B-26 MARTORELL</b>	Josep Tarradellas, 11. MARTORELL	93-7750589 <a href="mailto:a8900266@xtec.cat">a8900266@xtec.cat</a>





## 6.2 SERVEIS MUNICIPALS

DEPARTAMENT D'ENSENYAMENT D'OLESA DE MONTSERRAT
<p>C/Salvador Casas, 3. Edifici dels Safaretjos. 08640 OLESA DE MONTSERRAT TELÈFON 93 778 00 50 ext. 3511 FAX 93 778 47 90 A/E: <a href="mailto:ensenyament@olesademontserrat.cat">ensenyament@olesademontserrat.cat</a></p> <p>HORARI D'ATENCIÓ AL PÚBLIC: De dilluns a divendres de 9:00 h a 13:45 h Dijous de 16:30 h a 19:00 h</p>
SERVEIS SOCIALS D'OLESA DE MONTSERRAT
<p>PARC MUNICIPAL s/n, Cal Mané 08640 OLESA DE MONTSERRAT TELÈFON 93 778 00 50 EXT 5 FAX 93 778 47 90 A/E: <a href="mailto:serveissocials@olesademontserrat.cat">serveissocials@olesademontserrat.cat</a></p> <p>HORARI D'ATENCIÓ AL PÚBLIC: De dilluns a divendres de 9:00 h a 14:00 h Dimarts i dijous de 16:30 h a 19:00 h</p>
POLICIA LOCAL OLESA DE MONTSERRAT
<p>C/Anselm Clavé, 191 08640 OLESA DE MONTSERRAT TELÈFON : 937783131 A/E: <a href="mailto:policia@olesademontserrat.cat">policia@olesademontserrat.cat</a></p> <p>HORARI D'ATENCIÓ AL PÚBLIC:</p> <p><b>Servei de 24 hores</b>, sempre hi ha un comandament present o de guàrdia.</p> <p><b>Servei d'Oficina de Recepció de Denúncies (ORD)</b>, atenció especialitzada de dilluns a divendres de 10:00 a 14:00 i de 16:00 a 20:00 hores, respectivament.</p>



Ajuntament  
d'Olesa de Montserrat

## 7. ANNEXES

1. Fitxa de derivació del centre educatiu al Departament d'Ensenyament
2. Fitxa de devolució de la intervenció socioeducativa de Serveis Socials
3. Fitxa de recollida d'informació per al protocol d'absentisme (A90-Policia Local)
4. Fitxa de factors de risc associats a l'Absentisme.”