



**Ajuntament  
d'Olesa de Montserrat**

# **MEMÒRIA 2015**

---

## **PROMOCIÓ ECONÒMICA**

# INDEX

1. Presentació	4
2. Estructura, organització i mitjans	6
2.1 Competències i funcions .....	6
2.2 Pressupost.....	8
2.3 Seus, adreces i telèfons .....	9
3. Activitats realitzades	10
3.1 INDÚSTRIA .....	10
3.1.1 Formació per a emprenedors i empreses .....	10
3.1.2 Resultats.....	11
3.1.3 Costos.....	12
3.2 INDÚSTRIA .....	13
3.2.1 Projecte fem xarxa, fem empresa .....	13
3.2.2 Resultats.....	13
3.2.3 Costos.....	15
3.3 INDÚSTRIA .....	16
3.3.1 Catalunya Emprèn .....	16
3.3.2 Resultats.....	16
3.3.3 Costos.....	17
3.4 OCUPACIÓ .....	18
3.4.1 Programa Treball i Formació.....	18
3.4.2 Resultats.....	18
3.4.3 Costos.....	19
3.5 OCUPACIÓ .....	20
3.5.1 Programa Treball i Formació RMI .....	20
3.5.2 Resultats.....	21
3.5.3 Costos.....	21
3.6 OCUPACIÓ .....	22
3.6.1 Espais de Recerca de Feina.....	22
3.6.2 Resultats.....	22
3.6.3 Costos.....	23
3.7 OCUPACIÓ .....	24
3.7.1 Plans Locals d'ocupació de la Diputació de Barcelona.....	24
3.7.2 Resultats.....	24
3.7.3 Costos.....	26
3.8 OCUPACIÓ .....	27
3.8.1 Xarxa Xaloc.....	27
3.8.2 Resultats.....	28
3.8.3 Costos.....	29
3.9 TRANSICIÓ ESCOLA TREBALL.....	30
3.9.1 Ocupa't .....	30
3.9.2 Resultats.....	30
3.9.3 Costos.....	31
3.10 TRANSICIÓ ESCOLA TREBALL.....	32
3.10.1 Joves per a l'Ocupació .....	32
3.10.2 Resultats .....	32
3.10.3 Costos .....	32



3.11	SERVEI DE MERCATS .....	33
3.11.1	Mercat Municipal .....	33
3.11.2	Mercat no sedentari.....	35
3.12	FORMACIÓ AMB FONTS PROPIS .....	36
3.12.1	Costos .....	36
3.13	TREBALL ALS BARRIS .....	37
3.13.1	Connecta't a la feina.....	37
3.13.2	Resultats .....	38
3.14	OCUPACIÓ .....	39
3.14.1	Club de la feina .....	39
3.14.2	Resultats .....	39
3.15	GESTIÓ D'ESPAYS.....	40
3.16	GESTIÓ DE LES FESTES LOCALS .....	42
3.16.1	Resultats .....	42
3.17	NORMATIVA UNE-EN-ISO 9001:2008 .....	44
3.1	8 TURISME .....	45
4.	Productes de Promoció Econòmica .....	46

# 1. Presentació

---

Podem resumir la nostra manera de treballar, seguint els mètodes que utilitzen les empreses privades i cada cop més les empreses públiques. Per aquest motiu us exposem la nostra Missió, Visió i Valors.

## **MISSIÓ:**

- 1) Afavorir el desenvolupament econòmic i social d'Olesa de Montserrat
- 2) Millorar la qualitat professional dels ciutadans/nes d'Olesa de Montserrat
- 3) Crear xarxes de relacions entre agents econòmics per generar sinèrgies

## **VISIÓ:**

Ser un referent a l'Administració Local de millora contínua i innovació en els programes d'ocupació, formació, turisme i desenvolupament econòmic

## **VALORS:**

- Orientació als ciutadans
- Creativitat
- Treball en equip
- Transparència
- Discreció
- Qualitat de servei
- Lleialtat
- Eficiència
- Compromís
- Treball en xarxa a nivell local, comarcal i autonòmic
- Relacions personals basades en la confiança i el respecte mutu
- Respecte i protecció de l'entorn i el medi ambient

El servei de Promoció Econòmica es divideix en les següents àrees:

- Comerç
- Emprenedors
- Formació
- Indústria
- Ocupació
- Servei de Mercats
- Transició Escola Treball
- Turisme



La regidoria d'Empresa i Ocupació forma part de:

- Consorci de Turisme del Baix Llobregat
- Innobaix
- Pacte Industrial de la regió Metropolitana
- Xarxa Xaloc de la Diputació de Barcelona
- Cercles de Comparació Intermunicipal de la Diputació de Barcelona (Mercats, Ocupació)

Estem certificats segons la norma UNE-EN-ISO 9001:2008 en les àrees de Formació, Ocupació i Emprenedoria.

## 2. Estructura, organització i mitjans

---

### 2.1 Competències i funcions

#### A) Competències:

Segons la Llei 27/2013 de 27 de desembre, Llei de Racionalització i Sostenibilitat de l'Administració local (LRSAL) les competències que ha d'exercir el Servei de Promoció Econòmica com a pròpies són (article 25):

- Informació i promoció de l'activitat turística
- Fires, mercats municipals i mercats ambulants

#### B) Funcions:

Desenvolupament de les directrius polítiques del regidor d'Empresa i Ocupació. Organització d'actes de promoció de la regidoria. Assessorament a Alcaldia i altres regidories en temes de Promoció Econòmica. Coordinació amb altres regidories amb activitats compartides.

La gestió de Cal Rapissa, del seu personal, equipaments (cessió d'espais) i usos. Gestió dels ciutadans que demanen serveis de forma presencial o telefònica.

Coordinació, gestió i execució dels programes i serveis en matèria de promoció de l'activitat econòmica, d'iniciatives empresarials i de comerç, de formació i reciclatge de treballadors/es, d'orientació i inserció laboral i, en general, tots els projectes de foment de l'ocupació.

Assessorament, formació, orientació professional i acadèmica dels joves del municipi.

Sol·licitud de subvencions per a projectes en matèria de Promoció Econòmica i de foment de l'ocupació, per a persones en situació d'atur i risc d'exclusió social.

Formació per a aturats, empreses, nous emprenedors i ajuda en la creació d'un nou negoci. Gestió de la base de dades d'aturats i de les ofertes de feina generades pel teixit empresarial. Realització d'activitats en el Club de feina.

Gestió d'activitats amb el comerç local.

Gestió del Servei de Mercats Municipal i Ambulant

Gestió d'activitats de promoció del Turisme com a motor econòmic



Intercanvi i treball en xarxa amb altres Promoció Econòmiques del Baix Llobregat Nord. Presentació de projectes conjuntament.

Coordinació amb el Consell Comarcal del Baix Llobregat

## 2.2 Pressupost

La relació de despeses i ingressos per capítols és la següent:

### Ingressos

Capítol IV: 371.457€

### Despeses

Capítol I: 282.699,14€

Capítol II: 179.369,82€

Capítol IV: 10.407,7€

Cal destacar el cost total del capítol 1 per un import de 282.699,14 euros (previsió), pels sous dels 11 treballadors d'estructura del Servei.

Els sous dels tècnics d'estructura que estan subvencionats a diferents projectes són:

- Tècnica TET: el 85%
- Tècnic mercat: de gener a juny el 50%
- Tècnic empresa: de gener a desembre el 75%
- Tècnic cap departament: del 15 de juny a desembre el 27,50%

El sou de les administratives està subvencionat en un 10% aproximadament.





## 2.3 Seus, adreces i telèfons

### **CONTACTE**

<b>Ubicació:</b>	<b>Cal Rapissa</b>
<b>Adreça:</b>	<b>C/ Ample, 25</b>
<b>Telèfon:</b>	<b>93 778 00 50 Ext. 3600 (Recepció)</b>
<b>E-mail:</b>	<a href="mailto:promocio@olesademontserrat.cat">promocio@olesademontserrat.cat</a>
<b>Web:</b>	<a href="http://www.olesademontserrat.cat">http://www.olesademontserrat.cat</a>
<b>Facebook:</b>	<a href="https://es-es.facebook.com/pages/Club-de-la-feina-Cal-Rapissa/640963402640771">https://es-es.facebook.com/pages/Club-de-la-feina-Cal-Rapissa/640963402640771</a>

### **HORARI D'ATENCIÓ AL PÚBLIC**

De dilluns a divendres de 8.30 a 14.00  
Dimarts i dijous de 16.00 a 19.00

Juliol, agost i fins el 15 de setembre, de dilluns a divendres de 8.30 a 14.00

## 3. Activitats realitzades

### 3.1 INDÚSTRIA

#### 3.1.1 Formació per a emprenedors i empreses

Programació anual d'11 cursos adreçats a emprenedors i empreses constituïdes, seleccionats en base a les demandes realitzades al servei i a les necessitats detectades en les diferents entrevistes. Programa subvencionat per Diputació de Barcelona.

En total, 74 hores de formació a les que han assistit 109 alumnes.

Programació dels cursos:

<b>CURS</b>	<b>DATA</b>	<b>HORARI</b>	<b>HORES</b>
<b>Atreveix-te a emprendre: si vols, pots!</b>	19 de març	9.30-13.30h	4h
<b>Emprenedoria social: Idees de negoci que aporten solucions a necessitats socials</b>	24 de març	10-13h	3h
<b>Planificació estratègica en negocis petits</b>	21 i 23 d'abril	9.30-13.30h	8h
<b>Cooperar per assolir nous reptes</b>	28 d'abril	9.30-13.30h	4h
<b>La reforma fiscal 2015: com afecta a autònoms i al petit empresariat?</b>	12 de maig	9.30-13.30h	4h
<b>Com innovar en el teu negoci</b>	22 i 28 de maig i 2 de juny	9-14h	15h
<b>Fiscalitat bàsica per autònoms</b>	16 de juny	9.30-13.30h	4h
<b>Finances i control de gestió de negoci</b>	15 i 17 de setembre	9.30-13.30h	8h
<b>10 Claus per vendre més al s.XXI</b>	29 de setembre i 1 i 6 d'octubre	9.30-13.30h	12h
<b>Vull vendre per internet, però per on començo? Pautes per començar en el món de l'E-Commerce.</b>	20 i 22 d'octubre	9.30-13.30h	8h



<b>Co-crea amb el teu client i fidel.</b>	10 de novembre	9.30-13.30h	4h
---	----------------	-------------	----

### 3.1.2 Resultats

<b>CURS</b>	<b>NOMBRE D'INSCRITS</b>	<b>NOMBRE D'ASSISTENTS</b>
<b>Atreveix-te a emprendre: si vols, pots!</b>	13	10
<b>Emprenedoria social: Idees de negoci que aporten solucions a necessitats socials</b>	18	15
<b>Planificació estratègica en negocis petits</b>	10	10
<b>Cooperar per assolir nous reptes</b>	9	8
<b>La reforma fiscal 2015: com afecta a autònoms i al petit empresariat?</b>	18	15
<b>Com innovar en el teu negoci</b>	9	8
<b>Fiscalitat bàsica per autònoms</b>	12	10
<b>Finances i control de gestió de negoci</b>	17	13
<b>10 Claus per vendre més al s.XXI</b>	16	12
<b>Vull vendre per internet, però per on començo? Pautes per començar en el món de l'E-Commerce.</b>	12	8
<b>Co-crea amb el teu client i fidelitza'l</b>	No es va fer per manca de participants	
<b>NOMBRE TOTAL D'ASSITENTS</b>	<b>109</b>	

S'ha hagut de renunciar a la subvenció de dos dels cursos pels següents motius:

**Cooperar per assolir nous reptes:** La Diputació exigeix per aquest curs un mínim de 15 persones i només en teníem 8 persones interessades. El curs es va realitzar però es va haver de renunciar a la subvenció d'aquest curs (300€)

**Co-crea amb el teu client i fidelitza'l:** La Diputació també exigeix per aquest curs un mínim de 15 participants i com no s'arribava al mínim d'interessats (4 persones) es va decidir anul·lar-lo i renunciar a la subvenció per aquest curs (300€).

### 3.1.3 Costos

<b>Subvenció atorgada de la Diputació de Barcelona .....</b>	<b>6.591€</b>
Import renúncia .....	600€
Aportació econòmica de l'Ajuntament .....	2.397€
<b>COST TOTAL DE LES ACTIVITATS.....</b>	<b>8.388€</b>



## 3.2 INDÚSTRIA

### 3.2.1 Projecte fem xarxa, fem empresa

Els ajuntaments del Baix Llobregat Nord han unit esforços per dinamitzar l'esperit emprenedor de la zona, educar emocionalment els emprenedors i acompanyar els empresaris perquè desenvolupin el seu talent i el seu potencial a través d'una funció professional útil i creativa.

Al projecte hi participen els 7 municipis del Baix Llobregat Nord: Ajuntament de Martorell (és qui lidera el projecte), Ajuntament d' Olesa de Montserrat, Ajuntament d' Abrera, Ajuntament de Collbató, Ajuntament d' Esparreguera, Ajuntament de Sant Andreu de la Barca i Ajuntament de Sant Esteve Sesrovires.

El projecte permet oferir cursos i tallers gratuïts destinats a empreses i emprenedors de la zona nord del Baix Llobregat amb una subvenció de Diputació de Barcelona, pensats per potenciar l'esperit emprenedor a la comarca, dinamitzar el teixit empresarial, i potenciar i reforçar les capacitats dels empresaris "amb sessions de coaching i altres tècniques innovadores".

En total, han assistit 226 alumnes.

### 3.2.2 Resultats

CURS	CONVOCA TÒRIA	DATA CURS	MUNICIPI	ASSISTENTS
<b>Jornada de capacitació empresarial: Coaching</b>	2014	13 de gener 2015	Martorell	14
<b>Jornada de capacitació empresarial: Coaching</b>	2014	27 de gener 2015	Abrera	9
<b>Jornada de capacitació empresarial: Coaching</b>	2014	17 de febrero 2015	Esparreguera	11
<b>El mètode Canvàs</b>	2014	12 de gener 2015	Olesa de Montserrat	9
<b>Aspectes fiscals i comptables que els autònoms han de conèixer sobre el seu negoci</b>	2014	23 de febrero 2015	Sant Esteve Sesrovires	14
<b>L'IRPF i l'IVA després de la reforma fiscal 2015-2016</b>	2014	12 i 17 de març 2015	ST. Andreu de la Barca	20

<b>L'IRPF i l'IVA després de la reforma fiscal 2015-2016</b>	2014	24 i 26 de març 2015	Olesa de Montserrat	9
<b>Networking Fem Xarxa, fem empresa</b>	2014	9 d'abril 2015	Martorell	61
<b>Coaching per emprenedors: Qui sóc, què vull, on vaig...?</b>	2015	11, 22 i 28 d'octubre 2015	Collbató	6
<b>Sessió grupal Mentoring: Anàlisi de models de negoci</b>	2015	23 d'octubre 2015	Esparreguera	20
<b>Càpsula formativa: Factura electrònica</b>	2015	24 de novembre 2015	Olesa de Montserrat	13
<b>Càpsula formativa: com millorar les vendes</b>	2015	4 de desembre 2015	Esparreguera	19
<b>Càpsula formativa: Fiscalitat destinat a empreses</b>	2015	10 i 17 de desembre 2015	Collbató	16
<b>Càpsula formativa: Llei de protecció de dades</b>	2014	10 de desembre 2015	Sant Esteve Sesrovires	5
<b>Coaching per emprenedors: Qui sóc, què vull, on vaig...?</b>	2015	12, 19 i 26 gener 2016	Esparreguera	Pendent
<b>Càpsula formativa: Branding/ Workshop Lettering</b>	2015	28 de gener i 2 i 4 de febrer de 2016	Martorell	Pendent
<b>Taller de Mindfulness destinat a emprenedors i empreses</b>	2015	8, 10 i 17 de febrer de 2016	Olesa de Montserrat	Pendent
<b>Càpsula formativa: Elevator Pitch</b>	2015	23 i 26 de febrer de 2016	St. Andreu de la Barca	Pendent
<b>Càpsula formativa: Comptabilitat</b>	2015	25 de febrer de 2016	Sant Esteve Sesrovires	Pendent
<b>Coaching per emprenedors: Qui sóc, què vull, on vaig...?</b>	2015	2, 9 i 16/03/2016	Martorell	Pendent
<b>Càpsula formativa: Gestió d'impagats</b>	2015	22/03/2016	Abrera	Pendent
<b>Taller de Mindfulness destinat a emprenedors i empreses</b>	2015	30/03 i 6, 13/04/2016	Sant Andreu de la Barca	Pendent



<b>NOMBRE TOTAL ASSISTENTS</b>	226 (amb cursos pendents de realitzar)
--------------------------------	---

### 3.2.3 Costos

- Cofinançament de les diferents accions amb la dedicació de personal en cada un dels municipis. No hi ha aportació econòmica per part de l'Ajuntament d'Olesa i participa en dos cursos que són *Taller de Mindfulness destinat a emprenedors i empreses i Càpsula formativa: Factura electrònica*

## 3.3 INDÚSTRIA

### 3.3.1 Catalunya Emprèn

Subvenció del Servei d'Ocupació de Catalunya que vol ajudar en la creació i posada en marxa del propi negoci, en que informa i assessora de matèria personalitzada en:

- Assessorament en l'estudi de viabilitat del projecte empresarial
- Assessorament en els passos que s'han de fer per crear l'empresa
- Informació d'accés a préstecs amb condicions avantatjoses
- Informació i suport en la tramitació d'ajudes
- Assessorament en aspectes legals i fiscals
- Informació en les diferents formes jurídiques

#### **Cronologia:**

En data 3 de desembre es publica en el DOGC la resolució EMO/374/2014 de 3 de desembre per la qual s'aproven les bases reguladores per a la concessió de subvencions públiques destinades al finançament del Programa integral de foment de l'emprenedoria emmarcat en el programa Catalunya Emprèn de la Direcció General d'Economia Social i Cooperativa i Treball Autònom i es fa pública la convocatòria anticipada per a l'any 2015, modificada per l'ordre EMO/75/2015 de 7 d'abril.

En data 16 de gener de 2015 l'Ajuntament d'Olesa de Montserrat en col·laboració amb l'Ajuntament de Martorell presenta la sol·licitud de subvenció per un import de 34.378,94€

En data 24 de juliol de 2015 la Generalitat de Catalunya ens comunica l'atorgament de la subvenció del programa " Catalunya Emprèn " per un import de 7.735,26 €.

En data 15 d'octubre de 2015 la Generalitat comunica una ampliació de subvenció atorgada de 11.602,89€

### 3.3.2 Resultats

VISITES NOVES	PROJECTES ACABATS	VISITES DE SEGUIMENT	SOL.LICITUD D'ASSESSORAMENT AUTOEMPRESA (*)	ALTRES
50	17	184	102	

(\*) Persones que son usuaris del servei XALOC i demanen assessorament per a l'Autoocupació.





UBICACIÓ DE L'ACTIVITAT	NOMBRE DE PROJECTES REALITZATS
Olesa de Montserrat	10
Abdera	1
Esparreguera	4
Hospitalet de Llobregat	1
Cornellà	1

### 3.3.3 Costos

Hi ha una subvenció atorgada de 19.338,15€ en la que s'imputen els sous del treballadors ja que és un projecte conjunt amb l'ajuntament de Martorell i nosaltres constem com a entitat conveniada. La gestió de l'expedient la porta a terme Promoció Econòmica de Martorell i les accions s'executen a cadascun dels municipis

## **3.4 OCUPACIÓ**

### **3.4.1 Programa Treball i Formació**

Programa de Treball i Formació de persones aturades, prioritàriament a partir dels 45 anys, que hagin exhaurit la prestació i/o el subsidi per desocupació, subvencionat pel Servei d'Ocupació de Catalunya (SOC), de la Generalitat de la Catalunya.

Aquest programa ha suposat organitzar quatre dies de selecció de personal, fent 70 entrevistes. La OTG de Martorell ha derivat 114 persones de les que s'han contractat 8 persones al 100% de la jornada i amb un contracte de sis mesos. A més de la gestió de la contractació de les 120 hores de formació al I.E.Balmes, pel requisits que demanava el SOC per impartir aquesta formació.

Es va intentar ampliar la llista de convocats fins el darrer moment, la qual cosa implicava interaccions constants entre Serveis Socials, Promoció Econòmica i la OTG de Martorell.

#### **Cronologia:**

En data 9 de juliol es publica en el DOGC la resolució EMO/204/2015 de 23 de juny, per la qual s'aproven les bases reguladores per a la concessió de subvencions per al Programa Treball i Formació adreçat a persones aturades que hagin exhaurit la prestació i/o el subsidi per desocupació.

En data 29 de juliol l'Ajuntament d'Olesa de Montserrat presenta mitjançant la plataforma EACAT, la sol·licitud de la subvenció per un import total de 69.429,12€ pels següents projectes.

En data 6 d'octubre el Servei d'Ocupació de Catalunya ens comunica l'atorgament de la subvenció

En data 13 de novembre inicien la contractació laboral les persones seleccionades

En data 12 de gener de 2016 inicien la formació obligatòria de 120 hores al Institut Balmes de Martorell (del 12 de gener al 6 d'abril)

### **3.4.2 Resultats**



PROJECTE	LOC DE TREBALL	CONTRACTATS	DURADA
<i>Vetlladora d'infants</i>	Vetlladora	1	6 mesos
<i>Suport a l'arxiu de Serveis Territorials</i>	Auxiliar administratiu	1	
<i>Suport a l'arxiu</i>	Arxiver	1	
<i>Suport a domicili</i>	Personal de neteja	1	
<i>Atenció presencial Serveis Socials</i>	Aux. administrativa	1	
<i>Pinta per Olesa</i>	Pintor	1	
<i>Suport administratiu</i>	Aux. administrativa	1	
<i>Suport al TIC</i>	Auxiliar informàtic	1	
<b>Nombre total de contractats</b>		<b>8</b>	
<b>120 hores de Formació contractada a I.E Balmes Martorell</b>			<b>120h</b>

### 3.4.3 Costos

**SUBVENCIÓ ATORGADA..... 69.429,12€**

Subvenció per la contractació de personal ..... 63.189,12€

Subvenció per a la formació.....6.240€

Cost Formació ..... 4.665,60€

## **3.5 OCUPACIÓ**

### **3.5.1 Programa Treball i Formació RMI**

Programa de Treball i Formació adreçat a persones aturades perceptores de la renda mínima d'inserció, subvencionat pel Servei d'Ocupació de Catalunya (SOC), de la Generalitat de Catalunya.

Aquest programa ha suposat organitzar quatre dies de selecció de personal, fent 49 entrevistes. La OTG de Martorell ha derivat 99 persones de les que s'han contractat 10 persones al 100% de la jornada i amb un contracte de sis mesos. A més de la gestió de la contractació de les 30 hores de formació a la Fundació Escola Municipal arts i Oficis pel requisits menys estrictes que demanava el SOC per impartir aquesta formació.

Es va intentar ampliar la llista de convocats fins el darrer moment, la qual cosa implicava interaccions constants entre Serveis Socials, Promoció Econòmica i la OTG de Martorell.

Un cop feta la selecció s'han de gestionar les queixes dels que no han estat seleccionats. Queixes manifestades al regidor, a Alcaldia o al Cap de Promoció Econòmica.

#### **Cronologia:**

En data 6 d'agost de 2015 es publica en el DOGC la resolució EMO/244/2015 de 29 de juliol, per la qual s'aproven les bases reguladores per a la concessió de subvencions del Programa Treball i Formació adreçat a persones en situació d'atur beneficiàries de la renda mínima d'inserció, que integra accions formatives i d'experiència laboral.

En data 18 de setembre de 2015 l'Ajuntament d'Olesa de Montserrat presenta mitjançant la plataforma EACAT, la sol·licitud de la subvenció per un import total de 79.886,40€ pels següents projectes.

En data 6 de novembre, el Servei d'Ocupació de Catalunya ens comunica l'atorgament de la subvenció.

En data 24 de desembre els treballadors seleccionats inicien la contractació laboral.

En data 11 de gener de 2016 els treballadors inicien les 30h de formació obligatòria del programa a l'escola Municipals d'Arts i Oficis



### 3.5.2 Resultats

PROJECTE	CONTRACTATS	DURADA
Jardins més verds	2	6 mesos
Manteniment d'habitatges i equipaments municipals	2	
Conserge equipaments municipals	1	
Manteniment instal·lacions esportives	1	
Manteniment d'espais públics	2	
Ajuda a la llar	2	
<b>Nombre total contractats</b>	<b>10</b>	
<b>30 h de formació contractada a Escola Municipal d'Arts i Oficis</b>		30h

### 3.5.3 Costos

<b>Subvenció atorgada .....</b>	<b>79.886,40 €</b>
Subvenció per la contractació de personal .....	78.986,40€
Subvenció per la Formació .....	900€

## 3.6 OCUPACIÓ

### 3.6.1 Espais de Recerca de Feina

Desenvolupament d'Espais de Recerca de Feina en l'àmbit de l'orientació per a l'ocupació, subvencionat pel Servei d'Ocupació de Catalunya (SOC), de la Generalitat de Catalunya.

És una subvenció de 10 mesos, amb la contractació de 2 tècnics d'orientació laboral i ben dotada econòmicament. Els usuaris d'aquest programa d'Olesa de Montserrat no s'han de desplaçar a altres municipis.

#### **Cronologia:**

En data 25 de juliol es publica en el DOGC la resolució EMO/226/2014 de 22 de juliol, per la qual s'aproven les bases reguladores per a la concessió de subvencions per al desenvolupament d'espais de recerca de feina en l'àmbit de l'orientació per a l'ocupació, i s'obre la convocatòria per a l'any 2014.

En data 1 d'agost l'Ajuntament d'Olesa de Montserrat presenta la sol·licitud de la subvenció per un import de seixanta-dos mil euros (52.000 €) i per una durada de 10 mesos.

En data 17 de novembre el Servei d'Ocupació de Catalunya ens comunica l'atorgament de la subvenció per al desenvolupament d'espais de recerca de feina en l'àmbit de l'orientació per a l'ocupació per a la convocatòria 2014 per un import total de 52.000€.

En data 29 de desembre de 2014 inicia el Programa fins el 28 d'octubre de 2015

### 3.6.2 Resultats

LLOC DE TREBALL	CONTRACTACIÓ	DURADA
Tècnics	2	10 mesos

ACCIÓ	DURADA	NOMBRE D'ASSISTENTS
<i>Iniciació a la navegació per Internet, que consisteix en la formació bàsica sobre correu electrònic, Internet i inscripció al portal de Feina Activa</i>	10 h	88
<i>Espai de recerca activa de feina, consistent en la recerca organitzada i sistematitzada de feina</i>	32 h	126



<b>TOTAL</b>	<b>42H</b>	<b>214</b>
--------------	------------	------------

### 3.6.3 Costos

<b>Subvenció atorgada.....</b>	<b>52.000€</b>
Subvenció atorgada per la contractació dels tècnics .....	43.333,33€
Despesa real contractació tècnics.....	51.729,02€
Subvenció per despeses generals i materials.....	8.666,67€
Despeses real generals i materials.....	7.498,64€
<b>Cost Total</b>	<b>59.227,66 €</b>

## 3.7 OCUPACIÓ

### 3.7.1 Plans Locals d'ocupació de la Diputació de Barcelona

Programa complementari de foment de l'ocupació local, en el marc del Pla "Xarxa de Governes Locals 2012-2015" corresponent als plans locals d'ocupació subvencionat per la Diputació de Barcelona.

1. Línia de suport a l'ocupació local (import subvenció: 251.210,06 €).
2. Línia de suport a la reactivació econòmica local (import subvenció: 167.473,37 €)

#### Cronologia:

El 2 de gener de 2015 el BOPB publica l'acord de Junta de Govern de la Diputació de la Diputació de Barcelona en el qual s'aprova la concessió de l'ajut.

El 14 de gener de 2015 l'Ajuntament d'Olesa de Montserrat accepta la subvenció per Decret d'Alcaldia.

El termini d'execució de les dues línies ha de finalitzar abans del 31 de desembre del 2015.

En data 7 de desembre es presenta al SOC una Sol·licitud ampliació de termini del programa complementari de foment de l'ocupació local, en el marc del Pla "Xarxa de Governes Locals 2012-2015", ja que per diversos motius es disposa d'efectiu pels ajuts i es poden fer noves contractacions que afavoriran als aturats/aturades d'Olesa.

### 3.7.2 Resultats

#### 1.LÍNIA DE SUPORT A L'OCUPACIÓ LOCAL

L'objecte d'aquesta línia de suport és fomentar l'ocupació local a través de la concessió de suports econòmics adreçats al finançament dels Plans locals d'ocupació

LLOC DE TREBALL	CONTRACTACIÓ	DURADA
Auxiliar de llar (dona)	2	6 mesos
Suport al manteniment espais públics (dona)	2	
Informadora Serveis Socials (dona)	1	
Manteniment instal·lacions esportives (dona)	1	





Conserge (dona)	1	
Suport Biblioteca (dona)	1	
Documentalista web turisme (dona)	1	
Vetlladora (dona)	1	5,2 mesos
Mestre de reforç 3+3mesos	2	
Tècnic educació i mobilitat: camins escolars	1	6
Agent cívics	4	6
Integrador/a Social	1	6
Suport a la transició Escola - Treball	1	6
Treballs forestals i desbrossament	2	6
Guia rutes per la muntanya	1	6
Dinamitzador digital intranet i tràmits	1	6
Tècnic Inventari	1	6
Arxiver	1	6
Recepcionista- Administratiu	1	6
Suport administratiu	1	6
Tècnic de manteniment informàtic	1	6+prorroga
Tècnic riscos laborals	1	6
Arquitecte POUM	1	6+prorroga
<b>NOMBRE TOTAL DE CONTRACTATS</b>	<b>30</b>	

## 2. LÍNIA DE SUPORT A LA REACTIVACIÓ ECONÒMICA LOCAL

L'objectiu d'aquesta línia és afavorir la dinamització econòmica del territori i la generació de noves oportunitats de treball a través de la realització d'obres de manteniment, conservació i reparació d'infraestructures i equipaments locals. A més, es contribueix al reforçament de la solvència de les hisendes locals finançant despeses de naturalesa corrent

LLOC DE TREBALL	CONTRACTACIÓ	DURADA
Coordinador d'obres al carrer	1	6
Paleta	3	6
Electricista - lampista	3	6
Jardiners	3	6

Pintor	1	+ PRÒRROGA
Paleta	3	6
Jardiner	3	6
<b>NOMBRE TOTAL DE CONTRACTATS</b>	<b>17</b>	

### 3.7.3 Costos

**Subvenció atorgada ..... 418.683,43€**

Aportació de l'Ajuntament..... Pendent de finalitzar

**COST TOTAL.....Plans en curs**



## 3.8 OCUPACIÓ

### 3.8.1 Xarxa Xaloc

L'Ajuntament d'Olesa de Montserrat està integrat a la Xarxa de Serveis Locals d'Ocupació (XALOC). És una xarxa formada per prop de 150 entitats locals (ajuntaments, consorcis, mancomunitats) de la província de Barcelona, els agents socials i la Diputació de Barcelona i que a integra més de 270 municipis.

Xaloc és una metodologia de treball que integra el tractament de la demanda i de l'oferta laboral en una única eina telemàtica que funciona a través d'Internet i assegura el compliment de la Llei Orgànica de Protecció de Dades. La finalitat d'aquesta eina és donar plena cobertura a les necessitats de gestió diària dels serveis d'ocupació (àmbit intermediació) que presenten les entitats locals de la província de Barcelona.

La regidoria de Promoció Econòmica és un Servei Local d'Ocupació (SLO) que és un dispositiu local on es treballa amb dos grans grups de públic objectiu: demandants d'ocupació (persones) i oferents de llocs de treball (empreses).

Els principis d'actuació dels membres de la xarxa són:

- Compartir metodologia de treball i treballar en xarxa per enfortir el sistema local en l'àmbit del mercat de treball.
- Treballar coordinadament la demanda i l'oferta de treball, tot tenint en compte les particularitats del territori.
- Incorporar l'enfocament de gènere, promoure la igualtat d'oportunitats i la responsabilitat social corporativa en l'àmbit de l'ocupació local.

Els diferents tipus d'accions que es desenvolupen en els Serveis Locals d'Ocupació es poden agrupar en tres grans tipologies:

- **Assessorament a demandants** (informació, orientació, disseny d'itinerari professional, tècniques de recerca de feina, acompanyament).
- **Serveis a les empreses** (informació de subvencions, tipus de contractació, definició de llocs de treball).
- **Gestió d'ofertes de treball** (obtenir la relació òptima entre el perfil de treballador que busca l'empresa i el lloc de treball que cerca el demandant).

Aquest servei compta amb un web d'ofertes de treball de la xarxa de SLO. L'objectiu general d'aquesta pàgina web és facilitar l'accés universal:

- a les persones que busquen feina o que volen millorar la seva ocupació actual per a que puguin cercar informació permanentment actualitzada sobre les ofertes de treball que es gestionen en els serveis locals d'ocupació, i inscriure's a les ofertes i fer el seguiment de l'estat de la seva auto candidatura.
- a les empreses per fer difusió de les seves ofertes de treball i trobar candidats per cobrir-les.

### 3.8.2 Resultats

<b>ACCIONS DEMANDANTS</b>	<b>REALITZAT</b>
Sol·licitud d'entrevista ocupacional	317
Sol·licitud d'assessorament individual: orientació	167
Sol·licitud d'assessorament individual: TRF	349
<b>TOTAL</b>	<b>833</b>

<b>SESSIONS GRUPALS</b>	<b>REALITZAT</b>
Sessió informativa instituts	22
Sessions grupals d'orientació	23
Sessions grupals tècniques de recerca de feina	9
Monogràfics	5
Sessió informativa sobre formació	7
Sessió inici d'acció formativa	13
Sessió final d'acció formativa	0
<b>TOTAL</b>	<b>79</b>

<b>ACCIONS A EMPRESES</b>	<b>REALITZAT</b>
Prospecció telefònica	3
Sol·licitud primera visita	0
Altres accions a empreses	3
<b>TOTAL</b>	<b>6</b>

<b>ALTRES ACCIONS</b>	<b>REALITZAT</b>
Assistència a reunions	205
Assistència a jornades /formació	30



Reserva per a gestió	230
Tècnic /a suport en sessions grupals	2
<b>TOTAL</b>	<b>467</b>

Ofertes gestionades	Llocs de treball ofertats	Llocs de treball coberts	Candidats enviats
99	157	119	1.044

### 3.8.3 Costos

S'ha contractat per un període de sis mesos un tècnic.

Aquest Programa rep un fons de prestació per concessió directa de la Diputació de Barcelona que varia cada any en funció de les accions realitzades.

<b>Atorgament de la Diputació de Barcelona.....</b>	<b>21.884,32€</b>
Aportació de l'Ajuntament (sous).....	12.343,36€
Contractació d'un tècnic.....	19.515,07€
Realització de productes .....	979,14 €
Despeses indirectes .....	4.000 €
<b>COST TOTAL.....</b>	<b>36.837,57 €</b>

### 3.9 TRANSICIÓ ESCOLA TREBALL

El Programa Municipal de Transició Escola Treball (PMTET), es defineix des dels departaments d'Educació, Joventut, Promoció Econòmica i Serveis Socials de l'Ajuntament d'Olesa de Montserrat. Totes les accions que desenvolupa el programa, es dirigeixen als joves d'edats compreses entre els 16 i 23 anys que han abandonat la formació obligatòria o bé la finalitzen sense poder acreditar, als centres d'educació secundària, a les famílies i tutors/es d'aquests joves.

Les intervencions socioeducatives i d'orientació que es porten a terme, tant a nivell individual, com grupals, amb famílies i amb els centres d'educació secundària del municipi, es dissenyen des del marc de la potenciació de l'èxit escolar, l'orientació professional i l'acompanyament a la inserció laboral i del jove com un valor clau en els seu capital humà i com a garantia d'èxit a l'hora de viure una transició de l'adolescència cap a la vida adulta.

Donada la conjuntura econòmica actual, cada cop més, la demanda d'assessorament al TET augmenta tant pel que fa a demandes d'orientació professional i acadèmica, com d'inserció laboral, incrementant-se alhora també la participació dels Centres Educatius de secundària en les activitats oferides pel programa.

#### 3.9.1 Ocupa't

Aquest any, totes les accions del Programa de Transició Escola-Treball TET han estat subvencionades dins del Programa Ocupa't.

#### Cronologia:

En data 11 de maig de 2015 l'Ajuntament d'Olesa de Montserrat rep resolució de la Diputació de Barcelona amb l'atorgament per a la realització de l'actuació "Ocupa't" per un import de 12.729,03€

#### 3.9.2 Resultats

<b>ACCIÓ</b>	<b>NOMBRE D'ASSISTENTS</b>
Entrevistes TET Tutories seguiments TET	55
Famílies ateses	9
Entrevistes ocupacionals	60
Seguiments d'orientació	40
Seguiments Rercerca de Feina (RF)	78
Accions individuals	242



Persones ateses en entrevistes individuals	155
Sessions d'orientació del TET a 4t d' ESO	287
Jornada de màgia i Ocupació	320
Suport a la Garantia Juvenil ( difusió, suport als joves, derivació)	75
<b>TOTAL ASSISTENTS</b>	<b>1.321</b>

<b>REUNIONS</b>	<b>NOMBRE DE REUNIONS</b>
Grup TET	3
Coordinacions amb Connecta't a la feina (Llei de Barris)	17
Departament de Promoció Econòmica	12
Coordinacions Educador SSAP	10
Coordinacions DAM	4
Reunions Xarxa Tet Baix Llobregat	4
Reunions Comissió adolescència	5
Reunions PQPI instal·lació i manteniment	3
Reunions PQPI Comerç i atenció al públic	1
Projecte TEU	2
Comissió interdepartamental de joves	18
Altres	7
Empreses	5
Coordinacions Consell comarcal per Joves per l'ocupació	7
<b>TOTAL REUNIONS</b>	<b>98</b>

### 3.9.3 Costos

Atorgament de la Diputació de Barcelona .....	12.729,03€
Despeses directes.....	6.602,12€
Despeses indirectes .....	3.000€
Aportació de l'Ajuntament (sous).....	12.343,36€
<b>COST TOTAL.....</b>	<b>21.945,48</b>

## **3.10 TRANSICIÓ ESCOLA TREBALL**

### **3.10.1 Joves per a l'Ocupació**

L'Ajuntament d'Olesa de Montserrat participa en el programa d'experiència professional per a l'ocupació juvenil a Catalunya "Joves per l'ocupació" que lidera el Consell Comarcal i gestiona i executa en el marc de l'EMO/254/2015, de 5 d'agost i en el qual hi participen ajuntaments del Baix Llobregat.

#### **Cronologia:**

Es publica al DOGC amb data 12 d'agost de 2015 i comença el Programa Comarcal

### **3.10.2 Resultats**

<b>OVES PER L'OCUPACIÓ</b>	<b>NOMBRE D'ASSISTENTS</b>	<b>NOMBRE D'INSERITS</b>
Participants	8	3

### **3.10.3 Costos**

- Programa gestionat pel Consell Comarcal del Baix Llobregat, de moment hi estem vinculats per un conveni sense contrapartida econòmica. S'ha parlat que en un futur proper hi hagi una contrapartida econòmica per assistents.





### 3.11 SERVEI DE MERCATS

Al municipi hi ha tres mercats amb característiques molt diferenciades:

**MERCAT MUNICIPAL.** Es un establiment situat en un edifici municipal on es desenvolupen 49 activitats comercials amb el règim de Concessió administrativa. La gestió actual és directa ( 1 de novembre 2015) i gestionada pel Servei de Mercats de l'Ajuntament d'Olesa de Montserrat.

Els moviments d'altres, baixes i transmissions està controlat i gestionat pel Servei de Promoció Econòmica.

**MERCAT NO SEDENTARI DELS DIVENDRES,** és un mercat situat a les proximitats del mercat municipal per tal d'aprofitar les sinergies que ambdós generen. Actualment disposa de 68 llicències. Actualment està controlat i gestionat pel Servei de Promoció Econòmica.

**MERCAT DE PROXIMITAT,** és un mercat que es celebra el primer dissabte de cada mes, situat a la Plaça de la Sardana, actualment està en fase experimental per tal d'esbrinar la viabilitat . Compta amb unes 10 parades i la gestió la realitza l'Associació d'amics i amigues dels productes ecològics i de proximitat del montserratí.

#### 3.11.1 Mercat Municipal

S'ha treballat perquè molts temes que estaven aturats feia anys es possessin en marxa i aquells que havien quedat obsolets es possessin al dia.

Va començar l'any amb una enquesta on es va preguntar als paradistes què en pensaven de que la gestió passés a ser directa per part de l'Ajuntament, hi van estar a favor.

Aquest any 2015 s'han treballat un conjunt de temes d'una gran rellevància per la gestió directa del Mercat Municipal, per part de l'Ajuntament d'Olesa de Montserrat:

- Un nou reglament d'organització i funcionament que substituïa l'anterior que havia quedat obsolet. Es va publicar oficialment al BOP al mes de setembre.
- Nova ordenança fiscal del Servei de Mercats
- Elaboració de documents que donaven contingut a la creació d'un nou Servei a l'Ajuntament: Servei de Mercats, com la memòria justificativa. La presentació oficial del Servei de Mercats es va fer el dia 29/10 a les 20:30 h a la sala de plens de l'Ajuntament.
- Preparació del concurs de parades buides

- Preparació de la Comissió mixta del Mercat Municipal com òrgan consultiu

També s'ha contractat una empresa La Transversal S.A. en el mes de juliol 2015 fins el mes de març 2016, per un import de 20.166,67 €. S'ha encarregat de fer un treball directe amb els concessionaris per tal d'acompanyar aquesta transició cap al nou model.

Entre les tasques realitzades volem destacar:

- La seva bona tasca en la revisió de tots els proveïdors del Mercat (llums, aigua, manteniments, serveis, ...) per facilitar-ne els canvis de titularitat
- Recollida de documentació i anàlisi de la situació econòmico-financera de l'Associació de Paradistes, facilitant la seva comunicació amb l'ajuntament
- Gestió de diferents propostes per a la nova il·luminació del Mercat amb Leds
- Posta en marxa la campanya de comunicació de Nadal 2015, on han participat tots els paradistes. Creació d'un nou logotip.



Per altra banda, el nou Servei de Mercats, ha continuat la tasca de revisar i posar al dia les concessions dels paradistes i ha tramitat:

Baixes tramitades	2
Transmissions	5

També ha començat el cobrament de les ordenances fiscals als paradistes, mitjançant un padró de forma regular, estructurada i ordenada amb la participació de l'Oficina de Gestió Tributària de la Diputació de Barcelona. La qual cosa ha implicat una millora qualitativa en la gestió.



### 3.11.2 Mercat no sedentari

La gestió del Mercat Ambulant implica:

- La realització del pre-padró dos cops cada any amb les dades actualitzades dels 65 paradistes
- Regularització de les autoritzacions i tramitació d'altres:

Baixes	1
Altes (noves parades)	6
Transmissions	3

- Control de l'activitat del mercat amb inspeccions tots els divendres de realització del mercat a primera i darrera hora
- Gestió d'incidències (neteja, venda no oficial, ...)
- Campanya de reducció de les borses de plàstic entre els clients, regalant una borsa vermella per anar a comprar amb subvenció de Diputació de Barcelona

### 3.12 FORMACIÓ AMB FONS PROPIS

Aquest any 2015 l'Ajuntament ha destinat una part del pressupost en recursos de formació pels olesans/es per tal de poder millorar la seva l'ocupabilitat i qualificació professional que els permeti tenir més oportunitats d'accés al mercat laboral i alhora apropar la taxa d'atur del municipi a la mitjana comarcal.

Es va triar com objectiu formatiu cursos que amb el seu assoliment impliqués l'assoliment de carnets professionals o cursos molt aplicats que permetessin una aplicació immediata. Per exemple el carnet TPC, que sovint al sector de la construcció exclou a aquells que no el tenen malgrat tenir experiència laboral contrastada. Per exemple, un curs ben actual i demandat com el d'instal·lador de fibra òptica.

Segons la demanda del teixit empresarial del territori i la dels propis usuaris del departament de Promoció Econòmica es va decidir per la següent formació professionalitzadora per tal de possibilitar més oportunitats d'accés al mercat laboral amb el següent resultat:

<b>CURS</b>	<b>DATA</b>	<b>HORES</b>	<b>PARTICIPANTS</b>
<b><i>TPC (Targeta professional de la construcció)</i></b>	07-25/09/2015	60h	19
<b><i>Instal·lador/a de fibra òptica</i></b>	28/09-10/12/2015	224h	12
<b><i>Anglès sector hosteleria</i></b>	14/09-19/10/2015	100h	6
<b><i>Elevator Pitch</i></b>	19/11/2015	4h	11
<b><i>Marca personal</i></b>	23-27/11/2015	16h	7
<b>TOTALS</b>		<b>404 h.</b>	<b>55 persones</b>

#### 3.12.1 Costos

La contractació de les 5 accions formatives ha suposat una despesa per l'Ajuntament de 13.210€



### 3.13 TREBALL ALS BARRIS

#### 3.13.1 Connecta't a la feina

El dispositiu d'inserció sociolaboral per a persones en situació de risc d'exclusió social s'incorporaria dins del Servei de Promoció Econòmica. Aquest servei s'ubica des de finals de 2012 a l'equipament municipal de Cal Rapissa, edifici rehabilitat en el marc del Projecte d'intervenció integral del Nucli Antic, ubicat al centre del barri. Per tant la coordinació del dispositiu la portarà el responsable tècnic del Departament de Promoció Econòmica, i el seguiment, avaluació i justificació del programa es farà des de l'oficina del Nucli Antic.

En el decurs de l'any 2013 el Servei de Promoció Econòmica ha gaudit de l'atorgament del Projecte "Treball als Barris" 2013. El desenvolupament del mateix va suposar la implementació del dispositiu TET-E (Transició - Escola - Treball - Empresa), un dispositiu encarregat de fer seguiment i acompanyament dels joves en la inserció laboral, millorant la seva ocupabilitat mitjançant les tècniques de recerca i la formació, i tutoritzant la seva incorporació al mercat de treball.

Amb la experiència viscuda amb el TET-E, hem observat que a part dels joves, col·lectiu objecte del programa, molts usuaris adults s'interessaven en participar de les accions proposades en el programa i en permetre la seva participació observarem que a la majoria d'ells els hi mancaven eines per a poder realitzar una cerca efectiva de feina.

Per tot això, el nou dispositiu proposat **Connecta't a la feina**, contempla les accions més sol·licitades del programa TET-E (tallers, Feinateca, entrevistes...), en aquest cas obrint-les a tot el col·lectiu de persones en situació de risc d'exclusió social, i afegim d'altres, com l'alfabetització digital per tal de trencar la fractura digital i dotar-los d'eines més efectives per a la seva recerca de feina.

#### **Objectius específics.**

- Millora de la qualificació professional i la realització de pràctiques formatives en empreses.
- Combatre la fractura digital per tal de potenciar l'ús de les noves tecnologies en la recerca de feina.
- Facilitar eines i habilitats per a la recerca activa de feina.
- Treballar l'autoestima i l'autoconfiança com a eix motivador per a la reinserció al mercat de treball.
- Fomentar l'entrenament i/o de les competències transversals i de base.

### 3.13.2 Resultats

<b>CURS/ TALLER</b>	<b>DATA</b>	<b>HORE S</b>	<b>PARTICIPAN TS</b>
<i>Alfabetització digital</i>	13-19/05/2015 9-13/11/2015	20h 20h	9 3
<i>Gestió de magatzem</i>	18/05- 7/07/2015 14/09- 03/11/2015	220h 220h	7 13
<i>Taller CV amb impacte</i>	27/05/2015 18/11/2015	2h 2h	9 6
<i>Taller Carta de presentació</i>	29/05/2015	2h	4
<i>Taller Entrevista</i>	17/06/2015	2h	12
<i>Maquinària entorn laboral</i>	13 al 22/07/2015	42h	10
<i>Coaching per a la recerca de feina</i>	28-31/07/2015	16h	10
<i>Anglès atenció al públic</i>	18/05- 23/06/2015	80h	9
<i>Taller: 20 Consells per la recerca de feina</i>	19/06/2015	2h	6
<i>Taller: Estàs a la xarxa</i>	26/06/2015	2h	6
<i>Taller: Competències</i>	01/07/2015	2h	8
<i>Taller: Supera la prova</i>	03/07/2015	2h	6
<i>Taller: Recerca de feina per Internet</i>	30/11/2015	2h	4
<b>TOTALS</b>		<b>636 h.</b>	<b>122 persones</b>

La gestió administrativa d'aquest programa és gestionat pel departament d'Habitatge, que és qui coordina el projecte del SOC Treball als Barris 2015. La gestió tècnica es fa des de Promoció Econòmica.

S'han fet 636 hores de formació, amb la participació de 122 persones.



## 3.14 OCUPACIÓ

### 3.14.1 Club de la feina

El Club de la Feina és un espai de recursos per a la recerca de feina d'accés obert a les persones inscrites a la borsa de treball.

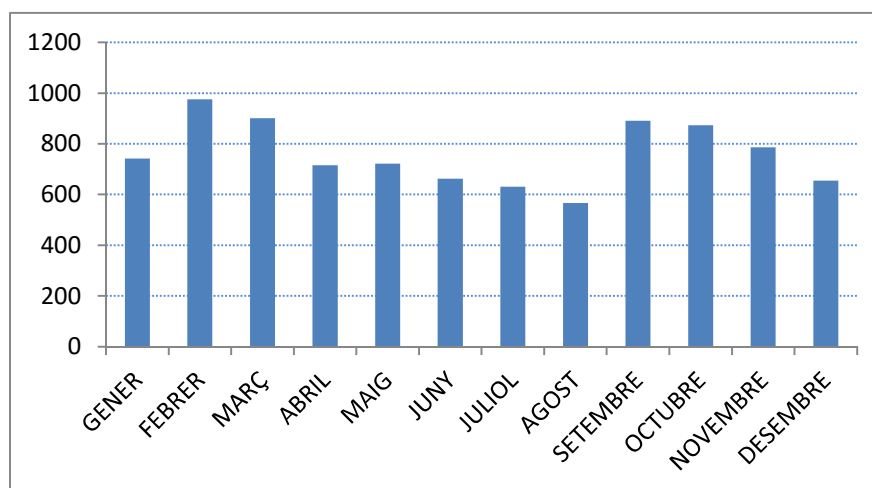
Disposa de materials, documents i els equipaments següents, que permeten als usuaris buscar treball de forma autònoma o també amb el suport i orientació:

- Accés a les ofertes de feina a través del web de Xaloc Diputació
- Adreces web de Borses de Treball i portals de recerca de feina
- Ordinadors amb connexió a Internet
- Taulell amb informació de cursos de formació
- Taulell d'anuncis amb les ofertes de treball actualitzades
- Taulell d'auto candidatures
- Telèfon, fax, impressora
- Punt d'Autoservei del SOC per fer documents amb la OTG sense desplaçaments (per exemple, la renovació de la renovació de la demanda d'atur (DARDO))

### 3.14.2 Resultats

ACCIÓ	PARTICIPANTS	ASSISTÈNCIES
Club de la feina	581	9.121

Les assistències mensuals al Club de Feina varien cada mes, tenint puntes màximes d'assistència de 976 persones i puntes mínimes de 567 persones.



### 3.15 GESTIÓ D'ESP AIS

Aquest any 2015 l'increment de les activitats a les aules de Cal Rapissa ha estat molt important. Les entitats comencen a conèixer la disponibilitat d'espais i comencen a fer les seves sol·licituds. Altres departaments de l'Ajuntament coneixen els espais i els comencen a utilitzar. Això queda reflectit amb un salt de:

- De 177 reserves el 2014, a 498 el 2015. Un increment del 281%.
- De 514 hores d'ocupació el 2014, a 2.411 el 2015. Un increment del 469%.

Les hores potencials d'us de les aules de Cal Rapissa és de 8:00 a 20:00 hores, de dilluns a divendres, per tant en el 2015 hi han 8.964 hores potencials (en aules). La qual cosa implica s'ha passat d'un 5,7% d'ocupació al 2014, a un 25,89% d'ocupació al 2015, en un salt significatiu.

	SALA ACTES		AULA 1		AULA 2		DESPATXOS		TOTALS	
	RESERVES	HORES	RESERVES	HORES	RESERVES	HORES	RESERVES	HORES	RESERVES	HORES
GENER	5	39	2	12	0	0	1	5	8	56
FEBRER	10	38	3	8,5	0	0	1	4	14	50,5
MARÇ	17	255	6	22,5	2	4,5	2	8	27	290
ABRIL	28	318,5	11	32	1	2	1	5	41	357,5
MAIG	26	112,5	18	82,5	7	24	4	8	55	227
JUNY	18	75,5	16	81	12	35	4	8	50	199,5
JULIOL	21	86	16	64	8	16	4	8	49	174
AGOST	0	0	0	0	0	0	0	0	0	0
SETEMBRE	31	123	13	55	19	94	4	8	67	280
OCTUBRE	34	141,5	26	96,5	23	112	4	8	87	358
NOVEMBRE	31	121,5	17	48	21	83,5	4	8	73	261
DESEMBRE	16	70	8	20	1	64	2	4	27	158
<b>TOTALS 2015</b>	<b>237</b>	<b>1380,5</b>	<b>136</b>	<b>522</b>	<b>94</b>	<b>435</b>	<b>31</b>	<b>74</b>	<b>498</b>	<b>2411,5</b>

<b>TOTALS 2014</b>	<b>92</b>	<b>276</b>	<b>74</b>	<b>195,5</b>	<b>8</b>	<b>33,5</b>	<b>3</b>	<b>9</b>	<b>177</b>	<b>514</b>
--------------------	-----------	------------	-----------	--------------	----------	-------------	----------	----------	------------	------------





Els diferents receptors dels espais de Cal Rapissa durant el 2015 han estat:

**Empreses privades:**

- Cèrvol Blau (Kids & us)
- Clair Energy

**Entitats del municipi sense ànim de lucre:**

- Arrel acció cultural
- Associació de veïns del Casc antic
- Unió ciclista Olesana
- Partit dels Socialistes de Catalunya (PSC)
- Olesa Ateneu
- Club de rol Olesa
- Associació de famílies Olesa en xarxa
- Associació de botiguers i comerciants
- Col·lectius dels misteris d'Olesa
- La Fona
- Els Miquelets

**Diferents departament de l'Ajuntament :**

- Joventut
- Ensenyament
- Serveis Socials
- Igualtat
- Recursos Humans
- Promoció Econòmica

### **3.16 GESTIÓ DE LES FESTES LOCALS**

El Departament d'Empresa i Ocupació de la Generalitat de Catalunya cada any sol·licita a l' Ajuntament la proposta de les dues festes locals del nostre municipi per a l'any 2016, que no poden escaure's en diumenge ni en cap dels dies de festa oficial.

La Llei 3/2014, del 19 de febrer, d'horaris comercials i de mesures per a determinades activitats de promoció (publicada al DOGC número 6568 de data 24 de febrer de 2014) que estableix la regulació de l'horari comercial general i que fa especial esment al fet de passar de 8 a 10 dies d'obertura autoritzada en festius, sol·licita a cada ajuntament que defineixi i comuniqui a la direcció general competent en matèria de comerç, els dos dies festius d'obertura que han decidit per a l'any 2016 i 2017.

La regidoria de Comerç organitza un procés participatiu de totes les Associacions Municipals amb l'enviament de cartes i de correu electrònic on se sol·licita les seves propostes a més de convocar-los el dia 16 de juny de 2015 per fer un recompte de les dades i darreres propostes de modificació.

#### **3.16.1 Resultats**

En data 16 de juny es van convocar 155 entitats mitjançant correu electrònic:

- Associacions de Veïns
- AMPA Escoles
- Associacions de Comerciants
- Associacions Socials i Solidàries
- Associacions Culturals
- Associacions Esportives
- Partits Polítics
- Sindicats
- Escoles i Entitats Juvenils
- Associacions Medi Ambient
- Associacions Sanitat
- Residències Geriàtriques



- Ordres Religioses.

Es van convocar per carta els 8 supermercats d'Olesa:

- 2 establiments de Maxi Dia
- Dia Market
- Lidl
- Caprabo
- Mercadona
- Bon Preu
- Condis

per tal d'establir la proposta de calendari. Es va convocar una sessió informativa a la Sala de Plens el dia 16 de juny i els resultats van ser els següents:

<b>NOMBRE TOTAL CONVOCATS</b>	<b>NOMBRE TOTAL ASSISTENTS</b>
163	2

Ateses les votacions obtingudes (presencials i per mail), els resultats han estat:

- Dies d'obertura addicionals autoritzada en festius per a l'any 2016, el 10 i el 27 de juny.
- Dies d'obertura addicionals autoritzada en festius per a l'any 2017

Es decideix posposar aquesta elecció a una propera convocatòria aprofitant que el termini donat per la Generalitat, per comunicar els dies d'obertura l'any 2017, és més llunyà.

Festes locals 2016, el 10 i el 27 de juny.

### **3.17 NORMATIVA UNE-EN-ISO 9001:2008**

A l'estiu, quan en teoria baixava el nivell de feina del Servei de Promoció Econòmica es fan les dues auditories, la interna i la externa per tal de certificar de nou les Àrees d'Ocupació, Formació i Emprenedors.

El 29 de juliol de 2015 es va fer l'auditoria interna i el 4 d'agost es va fer l'auditoria externa.

El resultat de l'auditoria interna es va tancar amb una no conformitat i cinc observacions. La no conformitat menor feia referència a la revisió d'extintors.

El resultat de l'auditoria externa es va tancar amb cap no conformitat i una observació que fa referència a tots els proveïdors que presten serveis a Promoció econòmica. El fet de tancar una auditoria externa sense cap no conformitat suposa una bona gestió del sistema de qualitat i la renovació del certificat per un any més.

Al mes de setembre l'auditor intern, es va encarregar d'impartir un Cours sobre competències per tot el personal de Promoció Econòmica, sense cost.



### 3.18 TURISME

Les activitats de Turisme van lligades al Consorci de Turisme del Baix Llobregat (Consell Comarcal del Baix Llobregat).

Campanyes:

- ✚ Juliol- Campanya de turisme amb el Trambaix i la participació dels ajuntaments de Sant Just Desvern, Esplugues, Sant Feliu de Llobregat, Sant Joan Despí i Cornellà
- ✚ Novembre- Campanya Saborts de l'Horta i restaurants adherits (visites a Café del centre i a Cal Caspe)
- ✚ Novembre - Campanya a la revista del RACC de promoció del Baix Llobregat
- ✚ Desembre- Campanya de Nadal – Ruta dels pessebres d'Olesa de Montserrat
- ✚ Desembre- Reportatge a la revista Time – Out del Baix Llobregat
- ✚ Desembre - Implantació turística de qualitat a las destinacions (SICTED)

Peticions:

- Municipis amb piscines adaptades al waterpolo per fer stages esportius amb empreses
- The Big Slide, esdeveniments al carrer amb un gran tobogan amb aigua

Jornades:

- ❖ 4a Jornada dels Cercles de Turisme de la Diputació de Barcelona al Món Sant Benet

Pàgina web:

Posta en marxa de la nova pàgina web de Turisme i preparació de continguts  
<http://www.olesademontserrat.cat/turisme>

Aprovació dels nous estatuts del Consorci de Turisme del Baix Llobregat

## 4. Productes de Promoció Econòmica

---

Productes Xaloc:

- 1.000 carpetes Promoció Econòmica
- 1.000 targetes de visita de Promoció Econòmica
- 1.000 tríptics de Promoció Econòmica

Productes Programa Ocupa't:

- 12 Plafons setmana orientació
- 2.500 flyers
- 100 Cartells DIN-A3
- 40 Cartells DIAN-A4
- 2.000 targetes de visita
- 1 revista-dossier "*Com buscar feina*" per joves

Espais de recerca de Feina:

- 170 Tríptics

Mercat Municipal:

- Plafons per la campanya de Nadal (disseny + suport fotogràfic,...)
- Postals campanya Nadal (disseny + impressió)

Turisme:

- Fotos portada per la web de Turisme